



TRELLEBORGS
KOMMUN



UTSTÄLLNINGSLÅTANDE

FÖRDJUPAD ÖVERSIKTSPLAN FÖR

TRELLEBORGS STAD 2035

2022-11-04

INNEHÅLLSFÖRTECKNING

BESKRIVNING AV DIALOGFASEN.....	4
---------------------------------	---

SAMMANSTÄLLNING AV SAMTLIGA INKOMNA YTTRANDE MED TILLHÖRANDE KOMMENTARER OCH STÄLLNINGSTAGANDE	6
---	---

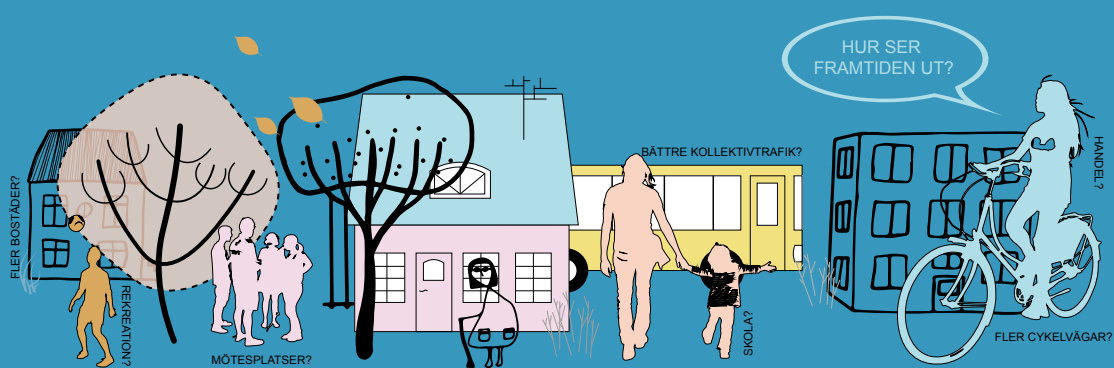
LÄNSSTYRELSEN	6
NATIONELLA MYNDIGHETER	9
REGIONALA AKTÖRER	10
KOMMUNER.....	11
FÖRETAG.....	13
NÄMNDER, TRELLEBORGS KOMMUN.....	14
POLITISKA PARTIER	17
PRIVATPERSONER.....	18
SYNPUNKTER I DEN DIGITALA KARTAN.....	26

ÄNDRINGAR EFTER SAMRÅDET.....	28
-------------------------------	----

FÖRDJUPAD ÖERSIKTSPLAN FÖR TRELLEBORGS STAD 2035

Fördjupad översiktsplan för Trelleborgs stad 2035 ställdes ut på samråd mellan den 20 september till 22 november 2019. Arbetet pausades under 2020 för att åter tas upp under 2021. Utställningen pågick från den 16 mars till och med den 18 maj 2022. Handlingen arbetas fram för att antas i slutet av 2022.

I denna handling ges först en beskrivning av dialogfasen under utställningen och sedan finns samtliga inkomna skriftliga synpunkter med tillhörande svar och kommentarer redovisade. I slutet finns även en sammanställning av de ändringar som gjorts i den fördjupade översiktsplanen efter utställningen.



BESKRIVNING AV DIALOGEN UNDER UTSTÄLLNINGEN

Dialog under samrådet

Under utställningen som varade mellan den 16 mars till 18 maj 2022 ställdes utställningsförslaget ut både digitalt och fysiskt på olika platser i kommunen. Nedan beskrivs de olika dialogformerna.

Öppet hus på Rådhuset

Under utställningen anordnades ett öppet hus om förslaget på Rådhuset i Trelleborg. Politiker från styrgruppen samt tjänstepersoner fanns då på plats för allmänheten att komma dit och ställa frågor kring handlingen.

Tillgängliga handlingar

Översiktsplanen fanns tillgänglig i fysiskt format på biblioteket i centrala Trelleborg och i Rådhuset under utställningsperioden.

Kommunens hemsida

På kommunens hemsida fanns samtliga handlingar tillgängliga.

Digital handling

En digital kortversion av översiktsplanen har togs fram till utställningen. I den kan man enkelt zooma in i de olika kartorna. I den digitala handlingen kunde man även skicka in synpunkter direkt kartorna.

Extern kommunikation- så nådde kommunen ut till medborgarna

Information inför utställningen publicerades på Trelleborgs kommuns hemsida samt facebookgrupp. Kunngörelse samt information annonserades i Trelleborgs Allehanda, Skånskan och Sydsvenskan. Via kortlänken [trelleborg.se/op2028](https://www.trelleborg.se/op2028) har information om processen och tider för möten kommunicerats.

Utvärdering av kommunikationsinsatserna

Sammanlagt mottog kommunen 27 skriftliga yttranden antingen via mail eller via post,

Några utmaningar med kommunikationen var att nå ut till alla målgrupper. Även att få in synpunkter via den digitala handlingen behöver utvecklas om kommunen framöver ska gå över till mer digitala handlingar.



SAMMANSTÄLLNING AV SAMTLIGA INKOMNA YTTRANDE MED
TILLHÖRANDE KOMMENTARER OCH STÄLLNINGSTAGANDE

LÄNSSTYRELSENS UTLÅTANDE

Länsstyrelsens samlade bedömning

Länsstyrelsen menar att det tydligare behöver framgå hur FÖP:en förhåller sig till Översiktsplan för orter och landsbygd 2028. Länsstyrelsen vill förtydliga att kommunen formellt sett endast har en översiktsplan, vilken i sin tur kan innefatta olika fördjupningar och tillägg. Eftersom FÖP:en innebär en ändring av den gällande översiktsplanen ska sambanden med och konsekvenserna för översiktsplanen som helhet redovisas, i enlighet med 3 kap. 23 § PBL.

Det bör även förtydligas att det som anges i FÖP:en med hänvisning till det pågående arbetet med tematiskt tillägg avseende stigande hav och översvämning är FÖP:ens ställningstaganden.

Länsstyrelsen är positiv till kommunens övergripande ambition att ta tillvara stadens kulturmiljöer samt utveckla arkitekturen, kulturen och de offentliga miljöerna. Det är också positivt att kommunen har fokus på gemenskap i staden, att bryta de barriärer som idag delar upp stadsdelarna, förbättra gång- och cykelmöjligheterna och stärka det gröna. Länsstyrelsen ser detta som ett viktigt arbete för den sociala hållbarheten.

Länsstyrelsens övergripande ställningstaganden avseende skyldighet att lämna synpunkter enligt 3 kap.16 § PBL anges här i punktform.

- Länsstyrelsen bedömer att det finns risk för påtaglig skada på riksintresse kulturmiljö för Fuglie -Mellan-Grevie - Skåre [M136].
- Frågan om risken att påtagligt försvåra utnyttjandet av väg E6 samt Trelleborgs hamn kvarstår till kommande prövningar.
- Frågan om risk för översvämning kan kvarstå i kommande prövningar även för områden belägna över +3,25 meter över havet.
- Frågan om marken är lämplig för bebyggelse med hänsyn till risken för erosion kvarstår till kommande prövningar.
- Frågan om hur hänsyn tas till de två Sevesoanläggningar som finns inom planområdet, varav en inom ramen för hamnverksamheten, kvarstår till kommande prövningar.
- Frågan om miljö kvalitetsnormer för vatten kan kvarstå till kommande prövningar

- Frågan om kustskyddens påverkan på berörda riksintressen kvarstår till kommande prövningar.

Länsstyrelsens synpunkter enligt 3 kap. 16 § PBL

Riksintresse

Riksintresse för yrkesfisket (3 kap. 5 §)

Länsstyrelsens bedömning är att kommunens förslag på ny lokalisering av landningsplats för yrkesfisket säkerställer riksintressefunktionen

Riksintresse för naturvården (3 kap. 6 § MB)

Måkläppen-Limhamnströskeln (N91) delen Skanörs ljung och Kämpinge-Stavstensudde

Länsstyrelsen konstaterar att det av kartmaterialet inte går att avgöra om markanvändningen kustskydd går in i riksintresset. Frågan om risk att påtaglig skada kvarstår till kommande prövningar.

Svar: Trelleborgs kommun instämmer att frågan kvarstår till kommande prövningar.

Riksintresse för kulturmiljövården (3 kap. 6 § MB)

Fuglie -Mellan-Grevie - Skåre [M136]

Länsstyrelsen bedömer att den föreslagna västra delen av ringvägen kan riskera att påtagligt skada riksintresset Fuglie -Mellan-Grevie - Skåre [M136]. Sedan samrådsskedet har alternativa sträckningar för den föreslagna västra delen för ringvägen utgått. Länsstyrelsen menar att risken för påtaglig skada därmed har ökat då det nu kvarvarande föreslagna sträckningsalternativet är det som riskerar att få störst negativa konsekvenser på riksintresset.

Även om den föreslagna vägsträckningen endast löper i utkanten av riksintresset berör den det av jordbruks-skiftena präglade slättlandskapet Söderslätt. Vägsträckningen kommer dessutom att placeras nära borglämningen Svenstorps herrgård som är känd sedan äldre medeltid och på så vis tillhör landskapets äldsta medeltida borganläggningar. Borgen är en del av riksintresset då den visar på förhistorisk bruknings- och bosättningskontinuitet och har ett mycket högt kulturhistoriskt värde. Utöver borgens värde som en del av riksintresset kommer eventuella ingrepp i eller i anslutning till fornlämning att tillståndsprövas enligt Kulturmiljölagen. Detta sker som en separat process och kan påverka genomförbarheten av FÖP:en.

Svar: Länsstyrelsen har påbörjat en översyn av detta

riksintresse. Eventuellt kommer delar av riksintresset att utgå framöver. Om frågan återstår kommer den att hanteras i kommande prövning med detaljplan för området.

Riksintresse anläggningar för kommunikationer (3 kap. 8 § MB)

Väg E6

FÖP:en anger att det är kommunens ambition att kunna leda trafiken på den föreslagna nya vägsträckan "ringvägen" till det östliga hamnläget från den 1 januari 2026. Länsstyrelsen kan dock konstatera att det är flera beslut som behöver fattas och flera större åtgärder som behöver genomföras innan det är aktuellt att ompröva och förändra riksintresseutpekandet för väg E6. FÖP:en saknar sammantaget en redovisning av hur det befintliga riksintresseanspråket väg E6 ska tillgodoses. Frågan om risken att påtagligt försvåra utnyttjandet av väg E6 kvarstår till kommande prövningar.

Svar: Trelleborgs kommun instämmer att det finns beslut som behöver fattas innan riksintresset kan förändras. Trelleborgs kommun vill så fort som möjligt hitta en överenskommelse med staten. Frågan om riksintresset kvarstår till kommande prövningar.

Trelleborgs hamn

En precisering för riksintresset togs fram av Trafikverket 2014. I dagsläget pågår den planerade flytten av hamnverksamheten från nuvarande västligt läget till det nya östliga läget. FÖP:en anger att det i gällande miljötillstånd (förlängt till år 2028) framgår att de västliga färjelägena succesivt kommer att ersättas av östliga lägen. Färjeläge 2 väster är det enda som ännu har avvecklats och ersatts i östligt läge. Fyra färjelägen samt oljehamnen återstår att avvecklas och ersättas av nya färjelägen samt en handelskaj. De beräknas vara klara 2025.

Ett detaljplanearbete pågår för hamnens östra delar, inom ramen för denna prövas bland annat vilka miljöhänsyn, inklusive risk och säkerhet, som behöver tas för att cisternerna från Oljehamnen ska kunna uppföras i anslutning till Handelskajen. När all verksamhet flyttat från det västra hamnläget ca år 2025 räknar kommunen med att kunna påbörja utvecklingen av blandad stadsbebyggelse här. För att säkra riksintresset/hamnverksamheten anger kommunen att hänsyn till dess miljöstörningar med influensområde för exempelvis buller, luftföroreningar och risk, kommer att tas i den fortsatta planeringen och att det innebär anpassningar i utformning och lokalisering av nytillkommande stadsbebyggelse. Även behovet av transporter av farligt gods kommer att behöva beaktas.

FÖP:en anger att först när kommunen kommit överens med staten om en östlig hamninfart kan hamnen ansöka om ett nytt miljötillstånd. Till dess det nya miljötillståndet är på plats behöver kommunens planering ta hänsyn till dagens miljötillstånd. När samtlig hamnverksamhet är flyttad behöver också riksintresseanspråkets utbredning uppdateras. Länsstyrelsen bekräftar denna beskrivning och konstaterar att prövningen av riksintresse Trelleborgs hamn kvarstår till kommande planläggning i anslutning till hamnen utifrån då gällande miljötillstånd samt utifrån hur hamnflytten har genomförts. Det går i dagsläget därför inte att utesluta att genomförande av FÖP:en kan komma att påtagligt försvåra utnyttjande av hamnverksamhetens anläggningar.

Svar: Kommunen instämmer. Trelleborgs kommun är angelägen om att hitta en överenskommelse med staten så att Trelleborgs hamn kan påbörja processen med att söka nytt miljötillstånd. Frågan kvarstår till kommande prövningar.

Hälsa och säkerhet

Det framgår inte av FÖP:en hur hänsyn ska tas till de två Sevesoanläggningar som finns inom planområdet, varav en inom ramen för hamnverksamheten, och frågan kvarstår till kommande prövningar.

Det framgår av FÖP:en att flytten av hamnverksamheten är en förutsättning för att Sjöstaden ska kunna bebyggas med bostäder och blandad bebyggelse. Länsstyrelsen bekräftar vikten av att så länge tillståndet och verksamhet finns kvar i det västra hamnläget behöver efterföljande planläggning också anpassas för att ta höjd för de risker och störningar som verksamhetens miljötillstånd ger rätt till. Länsstyrelsen bekräftar också vikten av att den nya bebyggelsen behöver ta hänsyn till hamnverksamheter i det nya hamnläget för att inte försvåra eller förhindra möjligheterna för ett nytt tillstånd med utökad hamncapacitet alternativt hamnens möjlighet att framöver expandera sin verksamhet i nytt läge.

Svar: Frågorna kvarstår till kommande prövningar och ska hanteras inom ramen för Kuststad2025.

Markföroreningar

Marken inom hamnen är sannolikt utfylld med fyllnadsmassor, så kallade heterogena massor, vilket behöver beaktas vid markundersökningar inför kommande planläggning. Länsstyrelsen lyfter vikten av en provtagningsstrategi som ser till att provtagningarna tas med tillräcklig täthet för att inte missa eventuella föroreningar.

Svar: Frågan kommer att hanteras i kommande provningar med detaljplaner för området.

Risk för översvämning, ras, skred och erosion

I avsnittet Stigande hav och översvämning (sid 104) anges vägledning och ställningstaganden som hänvisar till samrådshandlingen för det tematiska tillägget avseende stigande hav och översvämning. Länsstyrelsen menar att ställningstagande i FÖP:en inte kan hänvisas till ett tematiskt tillägg som ännu inte är beslutat. Länsstyrelsen har valt att läsa denna vägledning och ställningstaganden som FÖP:ens, men menar att det med fördel bör förtydligas.

Svar: Det tematiska tillägget arbetas fram för att antas samtidigt som den fördjupade översiktsplanen. Handlingen har uppdaterats med ställningstaganden och utbredning på markanvändningskartan.

Risk för översvämning

FÖP:en innehåller vägledning som innebär att översvämningens risker kopplade till skyfall alltid ska beaktas i detaljplaneläggning och bygglov. Länsstyrelsen menar att det är en relevant utgångspunkt för provning av kommande detaljplaner, förhandsbesked och bygglov. Den vägledning som ges avseende höga havsnivåer innebär generellt att bebyggelse lokaliseras till mark som görs lämplig för en 100 års-händelse om 100 år avseende översvämning från havet. Kommunen definierar i nuläget detta som nivå 3,35 meter år 2135.

Länsstyrelsen bedömer att sammanhållen bebyggelse bör lokaliseras till mark på en nivå över högsta beräknade havsvattenstånd och att effekten av ett förändrat klimat under bebyggelsen förväntade livslängd behöver beaktas. Med hänsyn till att kommunens vägledning inte tar tillräcklig höjd för risker avseende kustnära bebyggelse och att kunskapen ständigt förändras inom detta område, kan frågan om marken är lämplig för bebyggelse med hänsyn till risken för översvämning även på marknivåer som ligger över 3,35 meter kvarstå i kommande provningar.

Svar: Frågan om risk för skyfall återstår till kommande provningar. Trelleborgs kommun har för avsikt att påbörja arbetet med en skyfallsplan under 2023.

Risk för erosion

FÖP:en saknar ställningstaganden avseende erosionsrisker inom planområdet. Kommunen anger att det finns pågående utredningar avseende åtgärder mot erosion. Då bedömningar avseende erosionsrisk saknas kan Länsstyrelsen i kommande planering komma att

pröva om marken är lämplig för bebyggelse med hänsyn till risken för erosion.

Svar: Handlingen har kompletteras med information om erosionsrisker.

Klimatrelaterade risker för den byggda miljön

FÖP:en reserverar mark för kustskydd på markanvändningskartan och har ställningstaganden om att den byggda miljön ska skyddas mot översvämning under minst 100 år. Kommunen anger också att skyddsåtgärder ska vidtas successivt efter hand som havsnivån stiger. Länsstyrelsen bedömer sammantaget att FÖP:en skapar tillräckliga förutsättningar för att befintlig bebyggelse ska kunna skyddas under planperioden. Samtidigt konstaterar Länsstyrelsen att FÖP:en helt saknar vägledning avseende kustskydden och att frågan om kustskyddens påverkan på berörda riksintressen kan komma att kvarstå.

Svar: Kommunen instämmer i att skyddens eventuella påverkan på berörda riksintressen kvarstår till kommande provningar.

Miljö kvalitetsnormer för vatten

Ställningstaganden avseende gröna och blå strukturer samt spill- och dagvattenhantering ger goda förutsättningar för att planförslaget bidrar till att följa miljö kvalitetsnormerna för vatten.

FÖP:en är inte tillräckligt detaljerat för att kunna bedöma påverkan på berörda vattenförekomster för utbyggnadsområden och förtätningsområden. I kommande detaljplaneläggning kan det därför finnas behov av att utreda om miljö kvalitetsnormerna kan följas.

Svar: Frågan kvarstår till kommande provningar.

Övrigt

Tydlighet plankarta

FÖP:ens planområde sträcker sig ut i havet, men FÖP:en redovisar ingen användning för havsområdet på markanvändningskartan bortsett från farleder. Den statliga havsplanen omfattar inte planområdet.

Svar: Markanvändningskartan ska ses över gällande vattenområdet.

Övriga nationella myndigheter



Trafikverket

En omvandling samt ett kommunalt övertagande av väg 108 (Lundavägen) genom tätorten kräver att åtgärdsförslag i pågående åtgärdsvalsstudie genomförs; t.ex. att Västra ringvägen säkras för omledning, den funktion som väg 108 har idag.

Det återstår att visa att en ny ringväg verkligen kommer att avlasta t.ex. väg 9 genom centrala tätorten (s 88).

Planläggning av en ny dragning av Västra ringvägen bör avvakta eventuellt beslut om en östlig hamninfart enligt överenskommelsen med Trafikverket i april 2020. En utveckling av den befintliga Hedvägen kunde dock vara en åtgärd som genomförs i ett första steg. Förslag på trimningsåtgärder är framtagna i ovan nämnda åtgärdsvalsstudie.

Det är tydligt att det är flera beslut som ska fattas och åtgärder som ska genomföras innan det är aktuellt att ompröva och förändra riksintresseutpekanden och precisering för Trelleborgs hamn och E6.

Svar: Kommunen instämmer att det finns beslut som krävs innan riksintresset kan flyttas. Kommunen är angelägen om att hitta en överenskommelse kring frågan så att kommunen och hamnen kan gå vidare med att söka nytt miljötillstånd samt att planlägga Sjöstaden.

Regionala aktörer



Region Skåne

Regionalt perspektiv

Region Skåne ser positivt på planförslagets övergripande intention om att förstärka Trelleborg i sin roll som regionala kärna. Detta stämmer väl överens med antagandehandlingen till Regionplan för Skåne 2022 – 2040 som uppmanar till utvecklingen av flerkärnighet i Skåne genom att satsa på Skånes tillväxtmotorer och regionala kärnor.

Planförslaget redovisar i korthet relevanta regionala strategidokument. Region Skåne menar att planförslagets redovisning av det regionala sammanhanget ytterligare kan gynnas om planförslaget sätts i relation till den regionala fysiska planeringen. Region Skåne anser därför att planförslaget med fördel kan redogöra för de sex övergripande planeringsstrategierna i antagandehandling till Regionplan för Skåne 2022–2040.

Svar: Handlingen ska uppdateras med information om Regionplan för Skåne 2022-2040.

Bebyggelseutveckling

Region Skåne ser positivt på planförslagets intentioner som syftar till att planera för en sammanhållen och integrerad bebyggelseutveckling genom förtätning och nyttjandet av de kollektivtrafiknära lägena. Planförslagets intentioner med ökad funktionsblandning samt överbryggande barriärer i staden välkomnas också av Region Skåne.

Boende och bostäder

Planens justerade beräkning av bostadsbehovet i staden är cirka 3 300 bostäder fram till 2035. Detta motsvarar ett årligt behov av cirka 220 bostäder. Sedan samrådet har Region Skånes Modell för bostadsefterfrågan i Skåne uppdaterats (2021). Enligt modellen är marknadsdjupet i Trelleborgs kommun 234 bostäder. Med marknadsdjup avses hur många nya bostäder, som kan och vill, efterfrågas i Trelleborgs kommun ett enskilt år. Modellen visar även att det demografiska bostadsbehovet i kommunen kommer att ligga runt 270 bostäder under de närmaste åren. Region Skåne avser att revidera denna analys årligen och hoppas att den

kan vara ett bra underlag för kommunerna att närmare förstå sin bostadsmarknad.

Svar: Kommunens preciserade bostadsbehov i FÖP:en utgår från framtaget bostadsförsörjningsprogram. Vid kommande arbete med revidering av kommunens bostadsförsörjningsprogram kommer Region Skånes Modell för bostadsefterfrågan i Skåne att vara ett viktigt underlag.

Jordbruksmark

En ny ringväg och nya verksamhetsområden tar brukningsvärd jordbruksmark i anspråk vilket motverkar kommunens mål om ett rikt odlingslandskap. I antagandehandling till Regionplan för Skåne 2022–2040 och i den regionala utvecklingsstrategin för Skåne, Det öppna Skåne 2030, framhålls vikten av en balanserad och effektiv markanvändning. Det är positivt att planering av bebyggelse på jordbruksmark har minskat från den gällande Fördjupad översiktsplan Trelleborg stad 2025. Region Skåne noterar dock att fler verksamhetsområden i planförslaget tar jordbruksmark i anspråk jämfört med planförslaget under samrådet.

Grönstruktur

Ställningstaganden för stadsnära natur har utvecklats något i denna version av planförslaget. Region Skåne välkomnar kommunens ambition om en ny stadsdelspark i den nordvästra delen av staden. Detta ligger i linje med antagandehandling till Regionplan för Skåne 2022–2040 som lyfter vikten av att planera för hållbara och attraktiva livsmiljöer i städer och tätorter med god tillgång, närbarhet och kvalitet på grönytor. Region Skåne saknar däremot redovisningen av den nya stadsdelsparken i mark- och vattenanvändningskartan.

Svar: Området är i markanvändningskartan utpekad som befintlig park och natur samt beskrivs i kapitlet om grönområden som en framtida stadspark.

Hållbart resande och transportinfrastruktur

Region Skåne ställer sig positiv till planförslagets övergripande intention om att utveckla i kollektivtrafiknära läge och med god tillgång till gång- och cykeltrafik. Denna inriktning ligger väl i linje med färdmedelsfördelningen i Strategi för ett hållbart transportsystem i Skåne 2050. Region Skånes Mobilitetsplan för Skåne och Cykelstrategi för Skåne kan utgöra lämpligt underlag och inspiration till kommande planer för gång och cykel samt för hur hållbart resande och hela resan-perspektivet kan tas i beaktande.

Trelleborgs kommun har anammat Strategi för ett

hållbart transportsystem i Skåne 2050 och har en specifik målsättning för staden i vad som behövs för att nå färdmedelsfördelningen, vilket är positivt. Uppnå målet skulle det innebära en betydande förändring av resandet då man idag har ett bilresande klart över snittet i Skåne. Dock ställer sig Region Skåne sig frågande till om de planerade åtgärderna som presenteras är tillräckliga.

Svar: Trelleborg har påbörjat arbetet med en ny trafikplan. I den kommer kommunen att ytterligare tydliggöra hur kommunen avser att arbeta för att kunna uppnå de uppsatta färdmedelsmålen.

Region Skåne arbetar med att utveckla högkvalitativa supercykelvägar i Skåne där potentialen är som störst. Region Skåne har tagit fram ett regionövergripande koncept för utveckling av supercykelvägar. För Trelleborgs kommun är tre stråk utpekade som framtida supercykelvägar: Skegrie-Trelleborg, Kurland-Trelleborg och Gislövs läge – Trelleborg. Region Skåne önskar fortsatt dialog kring supercykelvägar i Trelleborgs kommun.

Svar: Kommunen kommer ha fortsatt dialog med Region Skåne om supercykelvägar i våra gemensamma forum.

I Regional transportinfrastrukturplan 2018–2029 pekas stråket 108 Staffanstorps-Trelleborg ut som en prioriterad brist att utreda. Hela stråket omfattas av en pågående åtgärdsvalsstudie. Region Skåne ser gärna en fortsatt dialog med kommunen avseende de infrastruktursatsningar som pekas ut i den fördjupade översiktsplanen.

Trelleborgs hamn har deltagit i projektet Hamnutveckling i Skåne. Inom projektet har en broschyr och ett kunskapsunderlag tagits fram. Broschyren presenterar åtgärder kring hur infrastrukturen kan utvecklas för att stödja hamnutvecklingen och sjöfarten. Kunskapsunderlaget, Hamnutveckling i Skåne, ger en mer fullständig beskrivning och redogörelse av flöden, funktioner samt ekonomiska effekter. Den fördjupade översiktsplanen kan med fördel hänvisa till dessa underlag.

Svar: Informationen noteras.

Kollektivtrafik

Region Skåne ser positivt på att planförslaget planerar för ett hållbart resande i staden. Samtidigt anser Region Skåne att det ur ett regionalt perspektiv är viktigt att trafiksystemet ses som en helhet. I planförslaget före-

slås för de centrala delarna av staden lägre hastigheter och prioritet för gång och cykel. Region Skåne vill passa på att lyfta vikten av att även busstrafiken behöver få en högre prioritet och ibland även gatuutrymme för att kunna utvecklas och ta marknadsandelar från bilen. Detta är en viktig förutsättning om staden vill uppnå ambitionerna med färdmedelsfördelning.

Svar: Informationen noteras. Kommunen har påbörjat arbetet med en ny trafikplan, frågorna tas vidare i det arbetet.

Det planerade utvecklingsområdet Sjöstaden kommer att ligga ganska långt från stationen och centrum; över 1–2 km. Det är därför viktigt att planeringen av kollektivtrafiken i området sker så tidigt som möjligt. Region Skåne uppmanar till fortsatt dialog i den pågående trepartssamverkan.

Svar: Trelleborgs kommun instämmer. Kommunen ska inom trepartssamverkan utreda det framtida behovet av kollektivtrafik i staden. Frågan kommer även att tas med i kommande arbetet med trafikplan.

Konst, kultur och gestaltad livsmiljö

Region Skåne ser positivt på att det i samband med framtagandet av planförslaget pågår ett parallellt arbete med två strategiska dokument som berör de arkitektoniska kvaliteterna i staden; stadsmiljöprogram samt arkitekturprogram.

Yttranden från kommuner

Svedala kommun

Svedala kommun motsätter sig fortsatt starkt att flödet av genomfartstrafik främst med tung trafik ökar genom Svedala tätort och framhåller att det krävs fördjupade analyser och utredningar.

Trafikverket ansvarar för en pågående utredning, Åtgärdsvalstudie för väg 108, där Svedala kommun och Trelleborgs kommun deltar och samverkar. Resultatet av Åtgärdsvalstudien för väg 108 måste redovisa hur den planerade ringleden inom Trelleborgs kommun kommer att påverka trafikflödet genom Svedala tätort. Konsekvenserna av ett ökat trafikflöde med främst tunga transporter genom Svedala tätort på väg 108

(statlig väg) behöver klarläggas och eventuella behov av åtgärder presenteras inklusive vem som ansvarar för att utföra dem samt hur dessa ska finansieras. Trelleborgs kommun uttrycker i den fördjupade översiktsplanen för Trelleborgs stad sig ha höga ambitioner för att minimera andelen tung trafik på väg, vilket Svedala kommun noterar.

Svedala kommun ser positivt på ett samarbete över kommungränsen för att förbättra kollektivtrafikutbudet mellan kommunerna och även till Malmö Airport som är belägen i Svedala kommun. Kommunerna samverkar redan idag inom Malmö Lundregionens ramar, men Svedala kommun ser gärna att samarbetet utökas ytterligare.

Svar: Trelleborgs kommun planerar för en ringväg som utvecklas enligt den kortaste och genaste sträckan med hög kapacitet. Den föreslagna nya västra ringvägen bedöms att minska andelen trafik som väljer att använda väg 108 istället för väg E6/E22 genom att framkomligheten mellan trafikplats Maglarp och väg 108 förbättras. Trelleborgs kommun arbetar med detaljplan för den västra delen av ringvägen och tar med synpunkter till det arbetet.

Malmö stad

Ställningstaganden att växa genom förtätning och i kollektivtrafiknära lägen för att minska negativ påverkan på miljön, utveckla hållbar godshandling, värna jordbruksmark som en viktig resurs, samt att bidra till den regionala bostadsförsörjningen genom komplement inom olika segment på bostadsmarknaden är viktiga ställningstaganden både för Malmö och för en hållbar utveckling i regionen. Malmö stad ser därför positivt på ambitionerna att växa genom förtätning och att nyttja kollektivtrafiknära lägen i Trelleborg. Strukturplan för MalmöLundregionen utgör en viktig grund för de gemensamma intressena i regionen och det är positivt att denna finns redovisad i utställningsförslaget.

Även planering som rör kust, hav och vatten är viktiga gemensamma frågor som kommunerna fortsatt behöver ha goda kontakter kring i olika sammanhang. Skånes kustkommuner har lyft att det krävs en gemensam och samlande målbild av ett klimatanpassat Skåne, som skapar goda förutsättningar för städer och samhällen att finnas kvar och utvecklas. Malmö stad ser ett behov av att Skånes kustkommuner agerar för en utvecklad dialog med statliga myndigheter om hur ökade översvämningsrisker och konsekvenser av dessa kan hanteras både i befintlig miljö och i kommunernas fysiska planering.

Malmö stad ser fram emot ett fortsatt gott samarbete med Trelleborgs kommun i gemensamma planeringsfrågor och inom ramen för samarbetet i MalmöLundregionen.

Stadsbyggnadskontoret har i övrigt inget att anföra i ärendet.

Svar: Trelleborgs kommun delar Malmö stads bild om behov av en gemensam bild av hur Skåne behöver klimatanpassas samt ser fram emot ett gott samarbete i frågan.

Ystads kommun

Ystads kommun har inget att erinra på förslaget till fördjupad översiktsplan.

Vellinge kommun

Trelleborg som regional kärna

Som grannkommuner av olika storlek och karaktär finns ett nära utbyte mellan Vellinge kommun och Trelleborgs kommun, både genom formella kommun-samarbeten och i människors vardag. Kommunerna har ett samarbete inom bland annat MalmöLund-regionen för att skapa motorn mitt i Nordeuropa, en hållbar och sammankopplad storstadsregion med Sveriges bästa livsmiljö samt Regional Kustsamverkan för gemensamma utmaningar utmed kusten.

Genom goda förbindelser lever invånarna regionalt, vilket framförallt märks i en stor arbetspendling mellan kommunerna och den framtida utvecklingen av Trelleborg som regional kärna är likväl viktig för invånarna i Vellinge kommun. En större levande stad med ett rikt förenings- och kulturliv kompletterar med upplevelser, aktiviteter och arbetstillfällen som inte finns i orterna i Vellinge kommun. Vellinge kommun ser därför positivt på översiktsplanens ambitioner om att stärka stadskärnan och skapa nya attraktiva stadsdelar som kan ge underlag för service och näringsliv. Det är effekter som ger en positiv indirekt påverkan utanför planområdet och kommungränsen.

Godstrafik

Trelleborgs hamn har även indirekt påverkan på Vellinge kommun genom att godstrafik till/från färjeläget går genom Vellinge kommun på Trelleborgsbanan och E6. Den tunga trafiken på väg och järnväg bidrar till trängsel och buller vilket ger negativa konsekvenser i form av boendekvalitéer i Vellinge kommuns tätorter. Vellinge kommun får mycket klagomål från privatperso-

ner som bor och rör sig utmed godsstråken och för en aktiv dialog med Trafikverket angående åtgärder.

I handlingarna för fördjupad översiktsplan för Trelleborgs stad är flytten av hamnen och framförallt en yringled viktiga förutsättningar för att på ett bra sätt genomföra andra delar, t ex Sjöstad.

På samma sätt är den framtida utvecklingen av Sjöstad och att inte bygga på värdefull jordbruksmark goda argument för att flytta transportvägarna till hamnen till en framtida ringled. Vellinge kommun ställer sig inte negativ till ställningstaganden i den fördjupade översiktsplanen, men saknar ett resonemang om påverkan utanför planområdet och hur godstrafikens transportvägar kan vara en mellankommunal fråga.

Vellinge kommun ser en risk i att planens genomförande kommer ge upphov till inducerad trafik som kommer påverka redan bullerutsatta bostäder i Vellinge kommun och en ansträngd trafiksituation på E6. Det nämns i miljökonsekvensbeskrivningen att "Ringvägen innebär dock att tillgängligheten för resor med bil ökar och biltrafiken riskerar öka om inte åtgärder vidtas." samt som åtgärd att "Utreda och motverka risk för inducerad trafik som följd av ny ringväg". Vellinge kommun anser att utredning om risk för inducerad trafik bör genomföras innan planen antas så att eventuella åtgärder som motverkar detta och minskar eventuella negativa konsekvenser kan arbetas in i planen. Konsekvenser av omfördelning av gods till järnväg behöver även här belysas, då Trelleborgsbanan går genom tätorter och påverkar framkomligheten för persontåg.

Svar: Trelleborg har påbörjat arbetet med en ny trafikplan. I den kommer kommunen att tydliggöra hur kommunen avser att arbeta för att kunna uppnå de uppsatta färdmedelsmålen.

Företag

E.ON

Befintlig elförsörjning

Elförsörjningen är väsentlig för utvecklingen av kommunens näringsverksamhet och bostadsbyggande. Inte minst är utbyggnad och ombyggnad av elnätet viktig för att garantera fullgod leveranssäkerhet och en bidragande faktor i omställningen till det förnybara samhället.

E.ON har nätkoncession för område inom delar av Trelleborgs kommun och enligt ellagen är bolaget skyldigt att ansluta nya elanläggningar. Detta gäller dock inte i Trelleborgs stad där det är Trelleborg Energi AB som är

nätägare och svarar för elleveranserna till respektive abonnent.

Inmatningen till staden sker via E.ONs fördelningsstation belägen i den nordöstra kanten av stadens sammanhållna bebyggelse. Till stationen ansluter 130kV regionnätledningarna från Foteviken (i väster), Arrie (i norr) och Östra Klagstorp (i öster). Det gör stationen till en viktig nod för den regionala elförsörjningen men eftersom det är flera inkommande ledningar gör det också matningen säkrare till Trelleborg.

Elnät i fysisk planering

Då regionnätledningarna har stor betydelse för regionen ser E.ON att det är välkommet att dessa redovisas som viktiga planeringsförutsättningar i den fördjupade översiktsplanen. För oss som ledningsägare utgör ledningsstråken strategiska korridorer som försörjer en växande kommun med alltmer planlagd mark. Inom dessa planreservat måste vi ofta kunna säkra framtidens elförsörjning genom att förstärka och förnya ledningarna, vilket blir särskilt angeläget nu när samhällets behov av el kommer att påtagligt öka under de kommande decennierna.

Med tanke på att det är en svår och lång process att få tillstånd och markupplåtelse för regionnätet är det även önskvärt att den fördjupade översiktsplanen betonar att ledningarna ska ges erforderligt utrymme med tanke på säkerhet och framtida behov vid nybyggnation i deras närhet. Genom att i den fördjupade översiktsplanen redovisa de stråk i vilka regionnätledningarna finns bör det kunna säkerställas att det inte tillkommer byggnation eller annan verksamhet i dess närhet som inte är förenlig med de säkerhetsföreskrifter som omfattar anläggningarna. Det gäller både riskavstånd för fysisk påverkan på ledningarna och restriktioner för vilka verksamheter som kan bedrivas nära ledningarna.

På sida 158 beskrivs konsekvenserna av anläggandet av Ringvägen. En av konsekvenserna är att E.ONs befintliga 130-kVledning behöver flyttas, vilket även bör nämnas i planhandlingarna. En dialog pågår mellan E.ON och Trelleborgs kommun om denna ledningsflytt.

Föreslagen placering av nytt vattenverk

Kommunen föreslår i den fördjupade översiktsplanen att ett nytt vattenverk ska anläggas för att säkra den framtida dricksvattenförsörjningen inom kommunen. Vattenverket är tänkt att placeras i direkt anslutning till E.ONs regionnätstation nordost om Trelleborgs stad.

Planläggningen av det nya vattenverket behöver ske i

Samråd med E.ON och med hänsyn till våra befintliga anläggningar. Vi vill uppmana kommunen att ta kontakt med E.ON tidigt i detaljplaneprocessen för det nya vattenverket, för att de två verksamheterna på bästa sätt ska kunna samverka. Avståndet mellan de två verksamheterna behöver vara tillräckligt stort för att säkerställa att anläggningen fortsatt kan drivas utan negativ påverkan på elsäkerhet eller risk för avbrott.

Svar: Synpunkterna noteras. Kommunen kommer att kontakta E.ON under detaljplanearbetet.

Yttrandet från Trelleborgs kommun

Tekniska servicenämnden

För avfall

Avfallshantering

Trelleborg har tillsammans med nio ägarkommuner i Sysav-regionen tagit fram Gemensam Kretsloppsplan Från avfall till resurs 2021-2030. Kretsloppsplanen riktar sig till alla som bor eller är verksamma i de tio kommunerna, kommunala verksamheter, kommunens invånare, företag och organisationer. Planen har tre mål med tillhörande 24 indikatorer där resurserna, i form av material och produkter, ska cirkulera i ett kretslopp och användas på ett medvetet sätt. Målet för arbetet är att förebygga och minska avfall genom en effektivare resursanvändning och ett minskat inflöde av material och produkter.

En av kretsloppsplanens indikatorer är direkt riktad mot fysisk planering och innebär att kommunens avdelning för fysisk planering senast år 2025 kontinuerligt samarbetar och för dialog med kommunens avfallsorganisation. Det innebär att ta hänsyn till avfallshanteringen i alla plan- och bygglovsprocesser och att utöver nationella lagkrav även följa andra krav och riktlinjer, som till exempel kommunens avfallsföreskrifter. Vid planering av nya utbyggnadsområden är det av stor vikt att tidigt planera för långsiktiga lösningar för avfallshanteringen. Kommunen arbetar för att underjordiska behållare (UWS) ska installeras vid planering av nya områden. Att integrera avfallshanteringen i staden innebär också att skapa platser för att avfallet enkelt ska kunna förebyggas, återbrukas och återvinnas.

Bilden "Avfallstrappan" kan bytas ut mot bilden "Resursstrappan" och placeras i anslutning till "Avfallshanteringen".

För VA

Vatten och avlopp

För att uppnå en hållbar vatten-, avlopps- och dagvattenförsörjning krävs en strategisk och långsiktig planering. Det är av stor vikt att VA-planeringen har en nära koppling till kommunens övergripande mål och visioner för bostadsbebyggelse, service och befolkningsutveckling. Trelleborgs kommun har en antagen VA-plan för åren 2020-2024. Arbetet med VA-planen har bedrivits utifrån Havs- och vattenmyndighetens Vägledning för kommunal VA-planering (rapport 2014:1) och består av tre dokument, en VA-översikt, VA-strategi samt VA-plan. VA-planen är en del i kommunens arbete för att uppnå miljö kvalitetsmål, miljö kvalitetsnormer och vattendirektivets mål.

Nuläge

Av kommunens cirka 46 250 invånare är cirka 40 600 anslutna till kommunalt avlopp och 41 200 anslutna till kommunalt dricksvatten. Kommunen är självförsörjande på dricksvatten och avloppsvattnet renas i kommunens egna reningsverk.

Inom Trelleborgs kommun finns tre typer av verksamhetsområden, verksamhetsområde för vatten, för spillvatten och för dagvatten. I en del områden finns endast verksamhetsområde för vatten, spillvattnet tas där omhand i enskilda avlopp. I andra områden finns verksamhetsområde för både vatten och spillvatten.

I Trelleborgs kommun finns även avtalsområden för VA. Inom dessa områden har kommunen upprättat ett civilrättsligt avtal med fastighetsägaren som reglerar förvaltningen av VA-anläggningen. Fastighetsägaren har i dessa områden själv betalat för anslutning till det kommunala ledningsnätet och kostnaden för ledningsdragning.

Större delen av det geografiska område som den fördjupade översiktsplanen berör ingår i verksamhetsområde för vatten, spill- och dagvatten.

Dricksvattenförsörjning

I Trelleborgs kommun baseras dricksvattenförsörjningen på grundvatten. I kommunen finns för närvarande tre vattenverk i drift, Fuglies, Klagstorps och Trelleborgs vattenverk. Vattenverket i Fuglie är planerat för nedläggning då det ur kostnadssynpunkt är mer effektivt att bedriva vattenproduktion i större skala. Det finns totalt 21 stycken kommunala borrhör som är i drift. Av dessa är 16 borrhör skyddade med vattenskyddsområde,

5 st av borrhorna (stadsborrhorna) saknar vattenskyddsområde.

Den väntade befolkningsökningen i kommunen innebär bland annat ökade behov av dricksvatten. Efter beslut av Kommunfullmäktige 2019-10-14 fastställdes att den framtida vattenförsörjningen fortsättningsvis skall vara baserad på eget grundvatten. Beslutet innebär att etablera ett nytt vattenverk i norra delen av Trelleborgs tätort med tillhörande råvattenledning och nya borrhör samt att bygga ut och modernisera Klagstorps vattenverk med tillhörande råvattenledning och nya borrhör. I beslutet finns också med en ihopkoppling av de två vattenverksområdena för att säkerställa framtida redundans i vattenförsörjningen. Arbetet med ny vattenförsörjning beräknas vara färdigt vid 2027. Kommunen har utifrån en lokaliseringstudering hittat en ny lämplig plats för ett nytt vattenverk. En detaljplan för vattenverket ska tas fram. Området pekas ut som en teknisk anläggning i markanvändningskartan.

Avloppsförsörjning

I Trelleborgs kommun finns tre stycken kommunala avloppsreningsverk. De två största avloppsreningsverken i kommunen ligger i Trelleborgs stad och i Smygehamn, och ett mindre reningsverk i Sjörup.

Trelleborgs stads avloppsreningsverk

Kapacitetsutredningen för Trelleborgs reningsverk visar att verket fungerar bra med nuvarande belastning, men har svårt att klara den prognosticerade framtida belastningsökningen. Med ett framtida behov av att även ansluta avloppsvatten från färjetrafik kan den maximala kapaciteten komma att uppnås ännu tidigare.

En utredning har tagits fram under 2019 för att utreda avloppsreningsverkets möjligheter att byggas ut samt vilka framtida skyddsåtgärder som krävs. Utredningen visar att det finns goda förutsättningar för att en utökning av befintligt avloppsreningsverk inom den egna fastigheten ska kunna beviljas både tillstånd enligt miljöbalken och bygglov. Närhet till bostadsbebyggelse kan dock kräva försiktighetsåtgärder för att minimera olägenheter för närboende. Det kommer även att krävas att långtgående säkerhetsåtgärder genomförs för att skydda området mot framtida översvämningar eftersom området ligger lågt. Under 2021 lämnades en tillståndsansökan in för att genomföra om- och utbyggnader för att kunna omhänderta och rena den mängd avloppsvatten som kommer att genereras med avseende på framtida befolkningsökning. Så snart tillstånd medgetts påbörjas om- och utbyggnader för att med målsättning vara klart 2027/2028.

Smygehamns avloppsreningsverk

Redan runt 2016 påbörjades processen med att söka nya tillstånd för anläggningen. Detta med syfte att anläggning är hårt belastad samt för att kunna innehålla tillståndsvillkor. Nytt tillstånd medgavs under 2021 och för närvarande pågår konkurrensutsättning av ut- och ombyggnader. Byggstart för anläggningen beräknas till sena 2022 och beräknas pågå 1-2 år.

Dagvattenpolicy

Kommunfullmäktige i Trelleborgs kommun beslutade 2013-04-22 att anta en kommunal dagvattenpolicy.

Följande dagvattenpolicy har antagits av Trelleborgs kommun:

- Dagvattensystem utformas så att skador på byggnader och anläggningar orsakade av uppdämning eller avledning av dagvatten undviks.
- Dagvatten omhändertas så nära källan som möjligt.
- Dagvatten infiltreras och/eller fördröjs i öppna magasin där så är möjligt.
- Mängden föroreningar som tillförs dagvattnet minskas.
- En större del av de föroreningar som finns i dagvatten avskiljs innan de når recipienten.
- Dagvattenhantering synliggörs och bidrar därmed till biologisk mångfald samt ökade upplevelse- och naturvärden.

Som ett komplement till dagvattenpolicyn antogs "Regelverk för hållbar dagvattenhantering" i Tekniska nämnden 2018-06-13. Syftet med regelverket är att förtydliga den gemensamma synen på hur dagvatten ska hanteras i olika skeden. Regelverket används som ett internt stöd i dagvattenfrågor.

Genom arbetet har bland annat ansvar för olika regnmängder förtydligats. VA-huvudmannen ansvarar för att omhänderta och avleda dimensionerande regn. Ansvaret för att minimera skador vid skyfall ligger på respektive fastighetsägare samt den kommunala organisationen. Dagvattenpolicyn och Regelverk för hållbar dagvattenplanering kommer att ingå som del i arbetet med att ta fram den nya VA-planen.

Dagvattenhantering i detaljplaneprocessen

Vid upprättande av nya detaljplaner ska alltid en dagvattenutredning utföras. I detta arbete ska den kommunövergripande skyfallskarteringen utgöra ett underlag.

Dagvattenutredningen ska ha följande huvudindelning:

- Hantering av dagvatten vid regnåterkomsttider som ligger inom VA-huvudmannens ansvar.
- Hantering av dagvatten i skyfallssituationer som ligger utanför VA-huvudmannens ansvar.

VA-försörjning i ett förändrat klimat

Kommunen behöver anpassa VA-försörjningen till de nya förutsättningar som klimatförändringen orsakar, med bland annat höjda havsnivåer och ökad nederbörd. De framtida klimatförändringarna kan även medföra problem med torra och vattenbrist.

Under 2000-talet drabbades kommunen flera gånger av omfattande översvämningar i samband med extrema skyfall och häftig snösmältning. En del av översvämningarna har orsakats av bristfällig fysisk planering och för att undvika detta i framtiden krävs att VA-frågorna lyfts fram tidigare i planprocessen.

I arbetet med VA-plan kommer denna fråga att lyftas tydligare. Läs även mer om kommunens klimatanpassningsarbete under kapitlet om klimatanpassning.

Kustnära VA-anläggningar

På grund av kommunens topografi, som är flack och lutar ner mot havet, ligger en stor del av ledningsnätet och pumpstationerna vid kusten. Kommunen har redan tidigare haft problem med erosionssskador på ledningar och det finns flera ledningar som idag är direkt hotade av erosion, vilket kan orsaka ledningsbrott och driftstörningar. I planerad flerårsbudget finns två områden utpekade där åtgärder förväntas genomföras. Dessa är belägna i Simremarken samt i Beddinge.

För Stadsmiljö

Parker, grönytor, stränder och naturområden hanteras generellt bra i FÖP: en undantaget finparkerna i innerstaden som är utsatta för ett hårt exploateringsstryck.

Stadsparken, Folkets park, Generationsparken, Östervångsparken, Klosterträdgården och Järnvägsparken och Trelleborgens park bör få ett starkare skydd mot exploateringsintrång i FÖP.

Svar: Synpunkterna noteras och handlingen revideras där det är relevant. Handlingen kompletteras med information från kretsloppsplanen. Bilden kommer att bytas ut till resurssnurren. Gällande stadens parker föreslås ett starkare skydd, dessa parker är detaljplanlagda och något starkare skydd finns dessvärre inte.

Bildningsnämnden

Med hänsyn till bildningsnämndens synpunkter i sam-

rådet, samt utifrån bildningsnämndens identifierade lokalbehov, har bildningsnämnden följande synpunkter på avsnittet om skolor (s. 54-56) i den föreliggande utställningshandlingen:

- Det är positivt att barns behov av fysisk aktivitet och goda utemiljöer lyfts fram. Det är vidare positivt att kommunen har som ambition att komplettera ytkraven i nu gällande riktlinjer för skolors och förskolor utemiljö med avseende på utemiljöernas kvalitet, samt att fördelarna med samutnyttjande av mark och lokalisering av förskolor och skolor nära parker och grönområden lyfts fram.
- Det är bra att det tydligt framgår vilka föreslagna placeringar för nya förskolor som möjliggör för förskola med minst åtta avdelningar (160 barn). Bildningsnämnden konstaterar att två av placeringarna endast möjliggör för sex avdelningar (120 barn). Det är vidare positivt att tre av de föreslagna placeringarna för nya förskolor innebär samlokalisering med befintliga grundskolor. Detta är helt i linje med den pågående utveckling av kommunens skolorganisation i ett 1-16-årsperspektiv.
- När det gäller behovet av förskola och skola i Sjöstaden är det vidare positivt att det tydligt framgår att det långsiktigt kommer behövas två grundskolor och flera nya förskolor i området. När det gäller grundskola gör bildningsförvaltningen bedömningen, utifrån kommunens senaste befolkningsprognos som sträcker sig fram till 2045 samt uppgift att det då återstår att bygga ca 2 000 av totalt ca 7 000 bostäder, att det som mest kommer behövas ca 1 500 grundskoleplatser i området. Det motsvarar två tre-parallella F-9-skolor. På motsvarande sätt gör bildningsförvaltningen bedömningen att det som mest kommer behövas ca 1 200 förskoleplatser. Det skulle betyda att det behövs motsvarande sex förskolor med plats för ca 160 barn, utöver de förskolor som är planerade i västra Sjöstaden, när behovet är som störst. Hur stort det faktiska behovet blir är förstås osäkert i ett så här tidigt skede. Bildningsnämnden vill dock understryka vikten av att ta tillräcklig höjd i planeringen. Det är svårt att kompensera för underdimensionering av förskola och skola i Sjöstaden, i den befintliga staden där det redan är en utmaning att hitta tillräckliga ytor för skolverksamhet. Det behöver vidare finnas en planering för att behoven av förskole- och grundskoleplatser kommer variera över tid. Topparna när det gäller behov inom förskolan respektive grundskolan kommer att nås vid olika tidpunkter, och när toppen är nådd kommer det långsiktiga behovet

att sjunka. I det sammanhanget är det bra att exempelvis jobba med samlokalisering av förskola och grundskola för att kunna använda lokalerna flexibelt över tid. Någon eller några av förskolorna som behövs när behovet är som störst kan också behöva användas för annat ändamål när behovet sjunker.

- Elevantalet i grundsärskolan ökar vilket innebär att lokalbehovet för grundsärskolan ökar. Detta innebär även att kapaciteten på Västervångskolan för elever i grundskolan minskar. I sammanhanget påverkar bland annat uppdraget från bildningsnämnden att utreda samverkan kring gymnasiesärskolan med närliggande kommuner. Här finns tankar kring nya lokaler för samlokalisering av resursskola inom grundskolan, och/eller lokaler för grundsärskola inriktning ämnesområden, den s.k. träningskolan samt gymnasiesärskolans individuella program.

Därutöver vill bildningsnämnden framhålla vikten av att tillräcklig yta behålls för ytterligare förskola vid Öster Järs förskola. I direkt anslutning till förskolan finns mark där befintlig detaljplan möjliggör ytterligare förskola. Här är det dock aktuellt att upphäva befintlig detaljplan för att bilda ett naturreservat. För att inte förhindra en eventuell utbyggnad av förskolan i framtiden, i dagsläget finns inga sådana planer, och för att ha kvar en reservyta där det är möjligt att placera en förskola med kort varsel, har kommunledningsförvaltningen, samhällsbyggnadsförvaltningen, bildningsförvaltningen och kultur- och fritidsförvaltningen kommit överens om att endast upphäva del av befintlig detaljplan.

Kommunledningsförvaltningen har i samband med ansökan om planbesked som avser naturreservat/upphävande av befintlig detaljplan, blivit uppmärksam på att den yta som behålls för framtida förskola är mindre än överenskommen yta. I ansökan om planbesked har kommunledningsförvaltningen markerat en yta för upphävande som innebär att ca 8 000 kvm behålls för eventuell framtida förskola. I den fördjupade översiktsplanens markanvändningskarta har en större yta markerats för upphävande, vilket innebär att endast ca 5 000 kvm behålls för förskola. Bildningsnämnden vill understryka vikten av att tillräcklig yta behålls för att möjliggöra förskola med minst åtta avdelningar (ca 160 barn). Utifrån gällande riktlinjer för förskolors och skolers utemiljö krävs då ca 8 000 kvm.

Att ytan behålls för framtida förskoleverksamhet ska inte förhindra att ytan fortsatt används som en "grön" yta tills dess att ytterligare förskola eventuellt behövs.

Svar: Synpunkterna noteras. Gällande utvecklingen av Öster Järs förskola så kommer avgränsningen att hanteras i det kommande detaljplanearbetet.

Yttranden från kommunala bolag

Trelleborgs hamn

Trelleborgs Hamn AB ser positivt på en fullt utbyggd FÖP 2035 avseende en fullt utbyggd östlig infart till hamnen, ett Truckcenter beläget norr om riksväg 9 i öster och en justerad dragnings av Västra ringvägen. Detta skulle skapa stora logistiska och miljömässiga möjligheter som inte finns idag med en västlig infart. Det skulle också skapa ett mervärde för Trelleborgs stad genom att skapa förutsättningar för etablering av en Sjöstad, ett Östra industriområde vilken annars i Trelleborgs hamns ögon ses som i praktiken ogenomförbart. Trelleborgs Hamn AB verkar för klimatsmarta intermodala transportlösningar vilket visas på sidan 94 där tidsvinsten med en östlig infart tydligt redovisas.

Svar: Synpunkterna noteras.

Yttranden från politiska partier

Socialdemokraterna

"I arbetet har stort fokus lagts på hur vi ska uppnå de tre uppsatta målbilderna om att skapa en regional kuststad, en stad som andas gemenskap och en kulturstad." – citat inledningen s.6

Vi konstaterar att det är på det stora hela en bra och väl genomförd fördjupad översiktsplan som nu ligger på bordet. Men om vi utgår från en del av inledningen till FÖP 2035 och detaljer som vi känner inte har kommit till rätta eller i vissa fall kan tyckas saknas så finns det trots allt vissa saker att reagera på.

Målbilden om en regional kuststad, en stad som andas gemenskap och en kulturstad. Vi låter det sjunka in och tar med oss det. Vi kan konstatera att tonvikten av naturliga skäl hamnar just på kuststad och de planerade projekten i hamnen. Projekt som vi tror på och vill se, men som kommer att kräva fingertoppskänsla och politisk styrning. Där är vi inte lika övertygade om

marknadens möjlighet till självreglering som skall se till kommunen och medborgarnas bästa när aktievärde och vinstmaximering är ledord i företagsvärlden.

Prioriteringen på kuststaden leder också i andra ändan på en nedprioritering av andra områden i staden. Men förtätning och nybyggande kan inte bara fokuseras på hamnområdet och den nya kuststaden. För att kunna uppnå målbild 2 om en stad som andas gemenskap behöver hela staden prioriteras. Fagerängen är ett sådant område där vi hade önskat mer fokus på möjligheten att bygga ihop Fagerängen västerut när den breda Klövervallsgatan inte längre behöver vara en barriär mellan områdena i takt med att ringvägen byggs ut.

Generellt bör tydligheten om att planerade områden skall bebyggas med brokighet och variationer för att få en mer levande stadsbild öka. Detta kan även göras inom samma kvarter av samma byggherre på liknande sätt som man gör på andra platser i landet.

Det är för en levande stadsbild av stor vikt att vi möjliggör lokaler inte bara för butiker men även för kontor, gymverksamhet eller liknande verksamheter. Vi behöver se till att man bygger med en flexibel lösning och möjlig anpassning till olika verksamheter, även för eventuell omställning till framtida boende.

Området kring Tivolihuset som finns med i planen rekommenderar vi att man inte planerar för bebyggelse. Framsta anledningen till detta är att området ligger så till att det inte utan vidare kan antas klara framtida havshöjningar vilket medför problem. Det är inte rimligt att vi 2022 fattar beslut om bebyggelse av områden som vi inte ser kan hantera framtida havshöjningar. Vi måste på allvar visa att vi har tagit lärdom av och bygger våra beslut på tidigare misstag och forskning. Då kolonilottsområden är en del av kommunens begrepp tätortsnära natur är det viktigt att de koloniområden som planen finner stöd för att vara kvar samt de som man planerar att uppföra är just koloniområden och inte är att betrakta som bostadsbebyggelse. Det faktum att många områden har smygförändrats till regelrätta året-runt boende har inneburit problem med svartbyggen på områdena samt problem för räddningstjänsten att hantera den ökade mängden av boende året-runt. Därför bör också planen tydligare upprätthålla kolonilottområdena som just kolonier och inte bostadsområden.

Ett område som har flaggats är lerduveskytteområdet som kan komma att förlora sin plats i Trelleborg, här saknar vi en utredning och förslag om framtida placering.

När det kommer till kulturstaden är det fortfarande lite tunt. Det finns goda intentioner i texten men kulturbegreppet drunknar snart i beskrivningar av ny ishall och satsningar på Vångavallen som till 95 % får antas handla om idrott. Det ges också sken av att vara en stor del av den arkitektoniska utformningen av staden och att det är kultur i form av byggnad man menar. Vi menar på att ett rikt kulturliv innebär möjligheter för föreningar som inte har idrott som huvudmål eller artistiska utövare inom musik, konst, teater, performance eller andra former och behöver beredas möjlighet till mötesplatser.

Det finns ett vällovligt syfte att spara jordbruksmark genom att ta bort tidigare planerade utbyggnadsområden. Men det är också viktigt att kommunen behåller en markreserv för att ha handlingsfrihet inför kommande behov av t.ex. utbytesmark.

Svar: Synpunkterna noteras.

Yttranden från privatpersoner

Privatperson 1

Efter att ha deltagit på både informationsträffen för markägare samt Öppet hus vill jag skriftligen lämna mina synpunkter, främst på Västra Ringvägen:

Jag delar fullständigt Länsstyrelsens slutsats, att denna väg inte har ett väsentligt samhällsintresse och att detta intresse därför skulle kunna tillgodoses på annat sätt. Således ska brukningsvärd jordbruksmark inte tas i anspråk för detta ändamål (3 kap. 4 § MB). Detta då tillgång till jordbruksmark i Sverige just nu minskar kontinuerligt till följd av exploatering, värst är situationen i Skåne enligt Jordbruksverket.

Det är i kommunerna som man måste arbeta med denna fråga och hitta strategier för att bevara dessa marker för framtiden. Denna mark, man nu vill ta i anspråk för en väg, är mark som förväntas bli ännu mer värdefull i framtiden för att nå klimatmål och för vår livsmedelsproduktion. Men den är värdefull redan idag, att producera mat blir viktigare när befolkningen ökar och arealerna minskar. Lokalproducerad mat och närödlad efterfrågas i högre grad nu. Mängder av arter riskerar att dö ut om man inte bevarar och brukar dessa marker. Åkermark och våtmark binder koldioxid i viktiga ekosystemtjänster. Hur tar kommunen sitt ansvar i denna så viktiga fråga? Marken som jag och min syster nu

förvaltar har varit i vår släkt i många generationer och i vår släkts ägo i flera 100 år! Vi vill ta vårt ansvar för att säkra detta för generationerna som kommer efter oss.

Då kommer jag in på den föreslagna sträckningen, den leder en väg runt hela Trelleborg och nästan tillbaka när man vill ansluta i Maglarp. Intressant att notera är att Trafikverket inte ens vill lämna synpunkter på ringvägen då verket tydligt klargjort sitt ställningstagande att den inte behövs. Inte heller vill verket bemöta frågan om Riksintresse då den bara är hypotetisk, detta borde kommunen vara tydligare med i sin kommunikation främst vilka konsekvenser det kan få för invånarna i form av finansiering och kostnader.

Jag ifrågasätter kommunens långsiktighet då det i våra ögon, som markägare och berörda, inte var så länge sedan det byggdes en "västra ringväg". Efter det har bostäder byggts och olika investeringar gjorts för att kunna driva rationella lantbruk. Det har bland annat varit dikning samt justeringar mellan åkrar för att bearbetning av mark ska bli effektiv. Allt detta bekostat av oss själva! Med ert förslag är detta bortkastat till vissa delar och ska i så fall fullt ut kompenseras. Hur ska vi kunna bedriva rationellt lantbruk, de åkerlappar som lämnas kvar blir mycket svåra att bearbeta med dagens maskinpark.

Vad blir då den fulla ekonomiska konsekvensen? På den frågan fick jag bara svaret under Öppet hus att investeringsbeslutet togs sist i processen! Det vill säga efter hela planarbetet. Hur ska då alla undersökningar finansieras? Alla uppkomna tillfälliga skador ersättas? Jag tycker att vi alla har rätt att få ta del av vad som detta kan tänkas kosta? Någon form av budgetkalkyl måste finnas, redovisa den för er trovärdighets skull. Gärna med era antagande gällande index, inflation och förväntansvärde på mark.

Vi har ju också Ståstorpsån och de insatser som är gjorda där, bla av oss markägare som upplåtit mark, läs gärna på hemsidan www.stastorpsan.se eller ännu bättre, åk ut och upplev på plats! Fundera då på om en bro över hela detta blir en så bra plats för rekreation för människor eller om det blir en miljö som gynnar våra växter, fåglar, fiskar, groddjur och insekter.

Svar: Synpunkterna är noterade. Under arbetet med detaljplan för västra delen av ringvägen kommer kommunen att kontakta aktuella fastighetsägare samt kommer det finnas möjlighet att inkomma med synpunkter.

Privatperson 2

Undertecknad yrkar på återremiss avseende FÖP2035 och begär att kommunen ska fullgöra sin plikt att utreda konsekvenserna av sina expansionsplaner på högklassig jordbruksmark samt på riksintresse kulturmiljö. Kommunen avser med FÖP2035 och med fattade beslut eller kommande beslut att ianspråka högklassig jordbruksmark motsvarande närmare 100 hektar. Kommunen har inte enligt undertecknad utrett den sammantagna effekten av exploateringstakten av jordbruksmark och därför borde FÖP2035 underkännas i sin nuvarande form.

Kommentarer och kritiska invändningar Procedur-invändningar

Utifrån att kommunen har valt att INTE inkludera frågan om expansion av östra verksamhetsområdet i samrådshandling samt att expansionen kommer att ianspråka jordbruksmark som inte är detaljplanerad sedan tidigare vill undertecknad uttrycka kritik och kommentarer.

Kommunen har valt att mellan samrådshandlingen för FÖP2035 till den utställningshandlingen lägga till expansion av östra verksamhetsområdet utan att utreda konsekvenserna av denna expansion enligt undertecknads bedömning.

Eftersom det i samrådshandlingen inte fanns med en expansion av östra verksamhetsområdet har inte heller parterna kunnat granska till fullo hur utredningsarbetet har gått till, inte kunnat granska alternativa expansioner av verksamhetsområden och inte kunnat bedöma huruvida den föreslagna expansionen av det östra verksamhetsområdet har gått rätt till.

Kommunen har innan FÖP2035 blivit antagen och vunnit laga kraft tagit beslut om att anta detaljplan för expansion av östra verksamhetsområdet. De eventuella konsekvensanalyser som kommunen har i FÖP2035 blir därmed efterhandskonstruktioner istället för att på allvar genomlysas konsekvenserna av sina egna beslut. Om exempelvis myndigheter eller domstol invänder mot expansion av östra verksamhetsområdet såsom förelås i FÖP2035 kommer kommunen ha antagit en detaljplan som strider mot den egna fördjupade översiktsplanen.

Invändningar mot exploatering av jordbruksmarken

Utställningshandlingen tar utgångspunkt i FN:s globala klimatmål. På FN:s agenda för klimatet och genom dess klimatpanel framgår att den globala matförsörjningen är hotad. Undertecknad saknar bedömning och ställningstagande från kommunens sida avseende den-

na fråga. Exploateringstakten i Sverige och EU behöver vändas, i dagsläget försvinner enorma mängder jordbruksmark årligen. I Trelleborg, och inom området för FÖP2035, återfinns stora andelar högklassig jordbruksmark.

Politikerna i Trelleborg borde ta på sig ett ansvar för att i första hand arbeta för förtätning. Finns det inte möjlighet att expandera verksamheter inom befintliga verksamhetsområden borde inriktningen vara att avslå exploatering av jordbruksmark inom FÖP2035-området. Kommunen har utöver expansionen av östra verksamhetsområdet även beslutat eller pekat ut flertalet andra exploateringsprojekt som kommer att medföra att mängden högklassig jordbruksmark kommer att exploateras.

Om undertecknad är korrekt informerad är följande exploateringsprojekt beslutade eller kommer att beslutas inom den närmaste framtiden:

- Expansion av östra verksamhetsområdet, ca 45 hektar (varav ca 25 är icke-detaljplanerad)
- Expansion av västra verksamhetsområdet (mellan avfallsläggningen och förlängningen av Hedvägen ut till E20), ca 15 hektar
- Expansion av Tomatodlingen, ca 9 hektar
- Östra Ringvägen, ca 26 hektar
- Västra Ringvägen, 7 hektar

Sammantaget finns således planer på exploatering av över 100 hektar högklassig jordbruksmark och undertecknad kan inte se hur kommunen har tagit ansvar för att bedöma helheten av dessa projekt inom ramen för FÖP2035. Ovanstående bör sättas i relation Jordbruksverkets rapporter över de svenska kommunernas exploatering av jordbruksmark. Under den senaste perioden (2016-2020) som utvärderades var Helsingborg den "värsta" exploatören med ca 85 hektar bebyggd jordbruksmark. Trelleborg har mot bakgrund av ovanstående potential att ta över denna roll som "den värsta exploatören" i den region som har störst mängd högklassig jordbruksmark. Inkonsekvens i kommunens egna principer I FÖP2035-handlingen skriver kommunen "Vid etablering av nya verksamheter ska tomterna inte göras större än vad verksamheterna kräver". Detta ligger inte linje med beslutet om expansionen av östra verksamhetsområdet. Detaljplanen för det som ska bli en vårdanläggning avser en yta om 45 hektar.

Myndigheten som ska inneha verksamheten kommunicerar att själva byggnaderna kommer att uppta enbart ca 4 hektar. Således återfinns här en problematik – kommunen pekar ut att ingen byggnation av nya verk-

samheter ska göras större än av vad verksamheterna kräver samtidigt som de beslutat om en detaljplan där den statliga myndigheten ska anlägga en vårdinrättning som inte kräver så stor yta. Den statliga myndigheten har en vårdverksamhet i Ystad med samma säkerhetsklass som föreslås i Trelleborg. Denna vårdinrättning inrymmer ca 160 personer på en yta motsvarande 6 hektar. För vi över samma storleksförhållande till Trelleborg (450 personer, dvs tre gånger så stort som i Ystad) borde en yta motsvarande ca 18 hektar vara tillräckliga. Då skulle inte östra verksamhetsområdet behöva någon form av expansion utan skulle kunna inrymmas på nuvarande detaljplanerade områden (i enlighet med tidigare fördjupade översiktsplaner).

Den statliga myndigheten vill möjligtvis kunna expandera i framtiden men dagens antagande av handlingen FÖP2035 kan inte baseras på eventuella expansionsbehov i framtiden. Invändningar mot detta borde medföra att alla verksamheter kan expandera utifrån framtida behov utan att kommunen eller medborgarna kan invända.

Invändningar avseende Riksintresse Kulturmiljö

Sid 118: Det framkommer inte att någon bedömning är gjord på vilken påverkan på riksintresseområdet som expansionen av östra verksamhetsområde innebär. Även om denna ska anläggas utanför området finns ingen bedömning avseende landskapsbilden, buller, ljusföroreningar eller sociala aspekter. Särskilt viktigt kan detta sägas vara då den del av riksintresseområdet som ligger närmaste expansionsområdet bedöms vara "mycket känsligt" för bebyggelse.

Även byggnation som ligger enbart några hundra meter från detta mycket känsliga riksintresseområde kan påverka på flera sätt. Kommunen har inte utrett denna eventuella negativa påverkan enligt undertecknads perspektiv och därmed bör kommunen återta handlingen och ånyo utreda eventuellt påverkan.

Svar: Synpunkterna är noterade. Kommunen planerar nya bostäder på i huvudsak redan ianspråktagen mark. Det stämmer att jordbruksmark tas i anspråk för ny infrastruktur och verksamheter då kommunen anser att det är samhällsviktiga funktioner som planeras för.

Privatpersoner 3

Vi på Tommarpsvägen som bor väster om den nya dragningen (söder B) och är mest berörda av ert senaste förslag säger blankt NEJ till detta förslag. Vi vill inte ha mer motorljud och närgående trafik än vi redan har och vi tycker att man kan bygga ut den väg

som redan finns från Maglarpsrondellen till 108:an för där är stora möjligheter till detta om ni bara undersöker det OCH anledning 2 så bör man inte ta mer jordbruksmark än nödvändigt så vi säger åter NEJ !!!!!
Bygg ut brf. Väg

Svar: Synpunkterna är noterade. Under arbetet med detaljplan för västra delen av ringvägen kommer kommunen att kontakta aktuella fastighetsägare för mer information samt kommer det finnas möjlighet att inkomma med synpunkter.

Privatpersoner 4

Synpunkter/funderingar

En chans att spara närmare 1.000.000 liter extra bränsle per år. Utred möjligheten med norra ringvägen Norr Skegrie-nya brandstationen!

Mina synpunkter kring översiktsplanen består främst angående västra ringvägen. Trelleborgs kommun behöver en ringväg för att hantera den lokala trafikfrågan i förhållande till befolkningsökningen och expansion av verksamheter mm. De nuvarande sträckorna som är utförda, borde tillsammans med östra ringvägen, räcka som ringväg i flera år

Med nya sträckningen från rondellen i Maglarp – via nya brandstationen – östra ringvägen, blir sträckan mer än 6,6 km längre än nuvarande infart. (eller ca 2.300.000 liter extra vid 1.000.000 lastbilar/år)

Gällande trafiken till och från hamnen borde utgångspunkten vara att alltid leda trafiken kortast möjliga väg dvs på befintlig sträcka via Albäck/västra korset.

Huruvida detta bildar en barriär mellan Västra sjöstad och centrala Trelleborg, är i betraktarens synvinkel subjektivt. Vägen kommer oavsett att vara kvar vid slutförandet av Västra Sjöstad.

Kanske borde båda sidorna, från västra korset – österut, vallas in med grästäckta bullervallar som ljuddämpning och visuellt skydd. Frågan om trafiken inne i hamnområdet är möjlig att lösa. Frågan om evakueringsvägen från hamnområdet österut diskuteras redan, och blir ett bra komplement vid större olycka.

I det alternativet där hamntrafiken istället måste ledas över östra ringvägen, gäller även principen med kortast sträcka. (utveckla västra infarten) I de tre olika förslagen (A+B+C) om västra ringvägens dragning, beslutade kommunfullmäktige att låta samhällsbyggnadsförvaltningen ta fram en detaljplan för kortast sträckning. Man hävdar att besparingen blir ca 0,9 km kortare än befintlig väg och 2 - 2,5 minuters besparing. I själva

verket ser besparingen ut att bli ca 0,7 km och ca 1 minuts besparing. Denna vägsträckning är beräknad till ca 2700-3000 meter ny väg samt omfattande åtgärder på befintlig sträckning. Kostnaden i förhållande till vinsten är betydande.

Förslagsvis undersöker man också alternativet att utföra en ny ringväg norrut. Besparingen kan då bli 2,5 km (ca -875.000 liter diesel) Denna sträckning kan förslagsvis ledas in från en punkt ca 1 km norr om Skegrie, med sträckning österut mot nya brandstationen/östra ringvägen. En kraftledning (luftledning) är i dag dragen i den föreslagna sträckningen och visar kortast väg.

Denna sträcka skulle bli ca 6,3-6,5 km, dvs. ca drygt dubbelt så lång som planerade västra ringvägens ändring/sträckning. Fördelen är en besparing mot hamnen/östra på ca 2500 meter, eller 3-7 minuters besparing enligt tidigare beräkningar. I exempel med ca 1.000.000 lastbilar som årligen passerar Trelleborgs hamn, kan denna sträckan istället bespara 875.000 liter diesel. (vid förbrukning 3,5 liter/mil). Sedan ska all övrig lokaltrafik (boende/verksamheter) mot östra delarna räknas in.

Att undersöka möjligheterna behöver inte var negativt eller kostnads-ineffektivt. Det skapar möjligheter för framtiden, då denna vägen sannolikt kommer att vara byggd inom 40 år. Denna vägen borde byggas som en europaväg i samma klass som befintliga motorvägen till Trelleborg. De planerade åtgärderna med västra ringvägen tycks inte vara helt genomtänkta, då avsikten är att bygga en 2+1 väg. Det finns även oklarheter kring anslutningen av Hedvägen västerut och västra ringvägens sträckning norrut (vid Optimera).

Det skulle bli ett kostnadsmässigt bra alternativ för framtiden, med en nordlig sträckning, i förhållande till åtgärderna projektet med nydragningen/åtgärderna längs västra ringvägen. Kanske Trafikverket är intresserad av finansiering för detta förslag istället?

Svar: Trelleborgs kommun tackar för inkomna synpunkter och förslag. Flera olika sträckningar för en ringväg runt Trelleborgs stad har under lång tid tillbaka utretts och diskuterats. Kommunfullmäktige landade i beslut att kommunen ska arbeta för sträckningen som finns i översiktsplanen. Under arbetet med detaljplan för västra delen av ringvägen kommer kommunen att kontakta aktuella fastighetsägare för mer information samt kommer det finnas möjlighet att inkomma med synpunkter.

Privatperson 5

Med tanke på rådande utrikespolitiska läge är det enligt min mening helt fel att exploatera Sveriges bästa jordbruksmark. Ukrainas hamnar är blockerade (vart tionde bröd i världen är tillverkat av råvaror från Ukraina). Indien har stoppat all vete export och miljontals människor väntas bli lidande eller dö av svält. Lägg till förväntade kommande klimatförändringar. Då skall man inte asfaltera vår bördigaste jordbruksmark. Jordbruksmark får enligt Miljöbalken endast tas i anspråk om det saknas alternativa platser och det finns ett väsentligt samhällsintresse. I detta fall finns tydliga alternativ. Länsstyrelsen och Trafikverket anser att nuvarande väg uppfyller riksintresse anspråket. Jordbruksmarken behövs för framtida livsmedelsförsörjning och att motverka svält i världen borde vara av alla samhällsintresse.

Förslaget på vägsträckning alternativ 3 går diagonalt genom mina och mina grannars fält. Det blir kvar trianglar och spetsar, på båda sidorna om vägen, som inte kan rationellt brukas av dagens jordbruksredskap. (Hur kommer man över vägen med en skördetröska eller betupptagare?) Det är alltså inte endast arealen som ett vägbygge fördärvar utan också intilliggande arealer. Alternativ 3 gagnar inte heller våra byar som Skegrie, Snarringe eller Västra Tommarp om destinationen är Trelleborgs. Klart är att vägen är menad för lastbilstrafik till och från Trelleborgs hamn.

Vidare är det inte svårt att se att det blir mer ekonomiskt hållbart för rederier och speditorsfirmor att sjövägen använda hamnar som Göteborg, Nynäshamn eller Stockholm i stället för att ha lastbilstrafik från t.e.x. Trelleborg till Oslo. Det byggdes en Västra Ringväg 2012. Skall det byggas en till och skapa "ingenmansland" mellan vägarna? Hur många ringvägar skall vi ha? Lastbilstrafiken (om den fortsätter) har i första hand destinationer norrut.

Enligt förslag 3 åker trafiken åt väster eller öster. Detta är motstridigt mot nuvarande och framtida miljömål. Alternativ 3 påverkar negativt restaureringen av Ståstorpsån. Planerna för ett grönt vandringsstråk från Sjöstaden till landsbygden längst ån försvinner. Nuvarande angöringspunkt vid Stora Coop till visningssträckan, som Ståstorpsåns Ekonomiska Förening anlagt i syfte att beskriva möjligheterna att restaurera ån och minska övergödningen i Östersjön, blir inte längre möjlig.

Under ett möte med "Berörda Markägare Västra Ringvägen" 2022-04-13 blev vi markägare informerade om

bl.a. kompensation. Hur värderas jordbruksmark, som fördärvats för all framtid, när vi inte klarar av livsmedelsproduktionen? I min mening äger man inte jordbruksmark, man förvaltar den på bästa sätt till förmån för kommande generationer.

Svar: Trelleborgs kommun noterar inkomna synpunkter. Kommunen planerar nya bostäder på i huvudsak redan ianspråktagen mark. Det stämmer att jordbruksmark tas i anspråk för ny infrastruktur och verksamheter då kommunen anser att det är samhällsviktiga funktioner som planeras för.

Under arbetet med detaljplan för västra delen av ringvägen kommer kommunen att kontakta aktuella fastighetsägare för mer information samt kommer det finnas möjlighet att inkomma med synpunkter.

Privatpersoner 6

Vi motsätter oss den föreslagna, söder B, dragningen över våra marker. Vi äger västervång 1:7,1:8,1:9 och 1:10. Vart tog för övrigt alt. 1 och alt. 2 vägen i den GAM-LA 200 sidiga FÖP 2035. Detta nya verkar bara vara ett tjänstemanna förslag. Jag Leif Persson äger fornminnet Svenstorps herrgård, västervång 1:23, med minnen tusentalet. För 10 år sedan överlät vi mark för ny sträckning av västra Ringvägen, det räcker nu. Använd det som finns genom trimning enligt Vägverket. I avsiktsförklaringen mellan Rubin och en Lennart Andersson på trafikverket skall man pausa arbetet med östlig infart, varför skall man då börja med den västliga? Söder B förstör för övrigt det nyanlagda Ståstorps projektet.

Svar: Trelleborgs kommun noterar inkomna synpunkter. Efter samrådet har kommunfullmäktige den 31 maj 2021 beslutat att gå vidare med ett alternativ, det norra alternativet, alternativ nummer tre samt att ge samhällsbyggnadsnämnden i uppdrag att planlägga vägen. Under arbetet med detaljplan för västra delen av ringvägen kommer kommunen att kontakta aktuella fastighetsägare för mer information samt kommer det finnas möjlighet att inkomma med synpunkter.

Privatperson 7

Jag är nyttillträdd ägare för mark som påverkas av den västra ringväg som Trelleborgs Kommun för närvarande planerar att anlägga och jag vill härmed skicka in mina skriftliga åsikter.

Jag och min syster har övertagit gård och jordbruksmark i Västervång och Tågarp i ett generationsskifte från våra föräldrar. Vi är, så långt släktforskningen har kunnat spåra det, den 17:de generationen i vår släkt som förvaltar åkermark för svenskt livsmedel på dessa marker. För oss är det ett stort ansvar för både våra förfäder, våra barn och våra kommande generationer. Detta kan såklart inte samhällets utveckling ta hänsyn till när nödvändiga steg behöver vidtas. Men, efter att ha deltagit på både informationsträffen för markägare samt Öppet hus ser jag inte hur samhällsintresset kan överväga den negativa påverkan vägen kommer ha på både natur och brukningsbar mark. Svårigheten för mig som markägare att diskutera och acceptera kommunens förslag är att själva grunden till planen och förslaget motiveras som en konsekvens av flera tidigare felaktiga beslut. Till exempel: Att bygga en Västra Ringväg som inte räckte till och som inte heller klarar en utveckling. Att låta Maglarp vara anslutningspunkten vilken ligger orimligt långt söderut.

Vid Informationsträffen och Öppet hus hänvisas frågeställningar kring behov och anslutningspunkter till redan tagna beslut av "någon annan". Ingen står för att detta är en bra plan för Trelleborg, alla verkar vara offer för situationen. För mig är det inte rimligt att man inte kan ifrågasätta grunden och tillsammans: kommuner, Trafikverket och Länsstyrelsen, skapa en lösning som är ändamålsenlig, långsiktig och går att motivera.

Jag kan inte hitta något stöd för kommunens föreslagna planer i den dokumentation som finns att tillgå. Tvärtom pekar både utlåtande från Länsstyrelsen och utblivet utlåtande från Trafikverket på att grunden till FÖP bör ifrågasättas. Med den kunskap och tråkiga erfarenhet vi dessutom har idag gällande krig och konflikter i vår omvärld, och hur vi behöver bygga ett Sverige som är självförsörjande, så bör beslut tagna innan 24 februari i år återbesökas med nya insikter på alla plan.

Lokalproducerad mat och närodlat efterfrågas i allt högre grad. Vi behöver dessutom välmotiverade lantbrukare med ekonomisk hållbarhet i sin verksamhet. Brukningsvärd jordbruksmark ska inte tas i anspråk för ett vägbygge om det inte är av yttersta nödvändighet. Vi måste tillsammans arbeta med denna fråga och hitta strategier för att bevara dessa marker för framtiden.

En annan viktig aspekt är de djur och den natur som detta kommer inkräkta på. Under Öppet Hus försökte vi få svar på hur Kommunen ställde sig till den nyanlagda våtmarken kring Ståstorpsån som både markägare och Länsstyrelsen gjort stora investeringar i. Att besvara denna fråga med att "Vägen och våtmarken kan finnas

tillsammans. Man kan bygga en bro över våtmarken" tyder tyvärr på en mycket bristande kunskap om både vägbygge och natur. Jag ser fram emot en kartläggning av de arter som numera har Stårstorpsån som hemvist. Det har blivit en oas för både djur och människor, där vi som markägare välkomnar kommunens invånare för fiske, fågelskådning och rekreation.

Förutom markens värde för att nå klimatmål och för vår livsmedelsproduktion så är där ett ekonomiskt värde. I det fall att vi skulle sälja mark till Västra Ringvägen så skulle det behöva bli en kompensation för både nuvarande värde och förväntansvärde för framtiden. Vi har följt markens värdeökning under flera generationer och det jag och min syster eventuellt säljer tillhör egentligen våra barn. Likaså kommer mark som blir uppdelad och obrukbar behöva kompenseras.

Jag hoppas det finns både förnuft och mod nog i Trelleborgs Kommun att återbesöka beslutet om Västra Ringvägen.

Svar: Trelleborgs kommun noterar inkomna synpunkter. Efter samrådet har kommunfullmäktige den 31 maj 2021 beslutat att gå vidare med ett alternativ, det norra alternativet, alternativ nummer tre samt att ge samhällsbyggnadsnämnden i uppdrag att planlägga vägen. Under arbetet med detaljplan för västra delen av ringvägen kommer kommunen att kontakta aktuella fastighetsägare för mer information samt kommer det finnas möjlighet att inkomma med synpunkter.

Privatperson 8

Markägare Västervång 1:4, 1:11, 1:12, 1:13 samt Tågarp 2:1.

Efter att ha deltagit på både informationsträffen för markägare samt Öppet hus vill jag skriftligen lämna mina synpunkter, främst på Västra Ringvägen:

Jag delar fullständigt Länsstyrelsens slutsats, att denna väg inte har ett väsentligt samhällsintresse och att detta intresse därför skulle kunna tillgodoses på annat sätt. Således ska brukningsvärd jordbruksmark inte tas i anspråk för detta ändamål (3 kap. 4 § MB). Detta då tillgång till jordbruksmark i Sverige just nu minskar kontinuerligt till följd av exploatering, värst är situationen i Skåne enligt Jordbruksverket.

Det är i kommunerna som man måste arbeta med denna fråga och hitta strategier för att bevara dessa marker för framtiden. Denna mark, man nu vill ta i anspråk för

en väg, är mark som förväntas bli ännu mer värdefull i framtiden för att nå klimatmål och för vår livsmedelsproduktion. Men den är värdefull redan idag, att producera mat blir viktigare när befolkningen ökar och arealerna minskar. Lokalproducerad mat och närodlat efterfrågas i högre grad nu. Mängder av arter riskerar att dö ut om man inte bevarar och brukar dessa marker. Åkermark och våtmark binder koldioxid i viktiga ekosystemtjänster. Hur tar kommunen sitt ansvar i denna så viktiga fråga? Marken som jag och min syster nu förvaltar har varit i vår släkt i många generationer och i vår släkts ägo i flera 100 år! Vi vill ta vårt ansvar för att säkra detta för generationerna som kommer efter oss.

Då kommer jag in på den föreslagna sträckningen, den leder en väg runt hela Trelleborg och nästan tillbaka när man vill ansluta i Maglarp. Intressant att notera är att Trafikverket inte ens vill lämna synpunkter på ringvägen då verket tydligt klargjort sitt ställningstagande att den inte behövs. Inte heller vill verket bemöta frågan om Riksidress då den bara är hypotetisk, detta borde kommunen vara tydligare med i sin kommunikation främst vilka konsekvenser det kan få för invånarna i form av finansiering och kostnader.

Jag ifrågasätter kommunens långsiktighet då det i våra ögon, som markägare och berörda, inte var så länge sedan det byggdes en "västra ringväg". Efter det har bostäder byggts och olika investeringar gjorts för att kunna driva rationella lantbruk. Det har bland annat varit dikning samt justeringar mellan åkrar för att bearbetning av mark ska bli effektiv. Allt detta bekostat av oss själva! Med ert förslag är detta bortkastat till vissa delar och ska i så fall fullt ut kompenseras. Hur ska vi kunna bedriva rationellt lantbruk, de åkerlappar som lämnas kvar blir mycket svåra att bearbeta med dagens maskinpark.

Vad blir då den fulla ekonomiska konsekvensen? På den frågan fick jag bara svaret under Öppet hus att investeringsbeslutet togs sist i processen! Det vill säga efter hela planarbetet. Hur ska då alla undersökningar finansieras? Alla uppkomna tillfälliga skador ersättas? Jag tycker att vi alla har rätt att få ta del av vad som detta kan tänkas kosta? Någon form av budgetkalkyl måste finnas, redovisa den för er trovärdighets skull. Gärna med era antagande gällande index, inflation och förväntansvärde på mark. Vi har ju också Ståstorpsån och de insatser som är gjorda där, bla av oss markägare som upplåtit mark, läs gärna på hemsidan www.stastorpsan.se eller ännu bättre, åk ut och upplev på plats! Fundera då på om en bro över hela detta blir en så bra plats för rekreation för människor eller om det blir en miljö som

gynnar våra växter, fåglar, fiskar, groddjur och insekter.

Svar: Trelleborgs kommun noterar inkomna synpunkter. Efter samrådet har kommunfullmäktige den 31 maj 2021 beslutat att gå vidare med ett alternativ, det norra alternativet, alternativ nummer tre samt att ge samhällsbyggnadsnämnden i uppdrag att planlägga vägen. Under arbetet med detaljplan för västra delen av ringvägen kommer kommunen att kontakta aktuella fastighetsägare för mer information samt kommer det finnas möjlighet att inkomma med synpunkter.

Privatperson 9

Efter att ha studerat Översiktsplanen specifikt Västra Ringvägens eventuella dragning samt Öppet hus vill jag härmed skriftligen lämna

Mina synpunkter avseende placering/dragning och byggnation av västra Ringvägen enligt förslag 3 i Översiktsplan 2035.

Jag vill INTE att en ny västra ringväg enligt översiktsplan 2035 byggs alls. En ny västra Ringväg behövs INTE då det redan finns en som färdigställdes 2012 och som idag fullgör sina syften.

Genom det nu rådande läget i världen kan vi inte fortsätta att använda högklassig jordbruksmark på det sättet enligt förslag om ny västra ringväg. Rådande lag enligt nedan MÅSTE ha högsta prioritet. Vi samhällsmedborgare måste förstå att vi har jordklotet/jordbruksmarken "till låns" att förvalta för och till framtida generationer. Jordbruksmark som asfalterats är för all framtid "förlorad"!

Ingen ny jordbruksmark skall tas i anspråk för att bebyggas. Jag hänvisar till 3 kap. 4 § där det står: "Jord och skogsbruksmark är av nationell betydelse. Brukningsvärd jordbruksmark får tas i anspråk för bebyggelse eller anläggningar ENDAST om det behövs för att tillgodose VÄSENTLIGA samhällsintressen och detta behov inte kan tillgodoses på ett från allmän synpunkt tillfredställande sätt genom att annan mark tas i anspråk". Vid ett uppförande av en västra Ringväg enligt översiktsplan anvisad plats kommer jordbruksmark förstöras för all framtid.

Lagen enligt ovan MÅSTE även gälla för Trelleborgs kommun att följa. Värt att notera är att Trafikverket inte ens vill lämna synpunkter på ringvägen då den inte

behövs och inte anses vara av riksintresse. Ej heller aktuellt att "förvandla" en eventuell ring till Europaväg. En ny västra Ringväg enligt Översiktsplanen 2035 kommer; att VÄSENTLIGT förändra den unika landskapsbilden som är karakteristisk för södra Skåne. att VÄSENTLIGT påverka djurlivet med flera unika arter som är karakteristiska för södra Skåne. att VÄSENTLIGT påverka det unika arbete som pågår genom projekt Ståstorpsån. Visningssträcka och våtmark ligger ett "stenkast" från föreslagen dragning av västra ringvägen.

En ny västra Ringväg enligt översiktsplanen kommer att ligga nära den bostadsbebyggelse som finns och som fortfarande är under stor utbyggnad. Alla boende i "närområdet" kring förslaget ny västra ringväg kommer att få väsentligt sämre närmiljö avseende buller, avgaser och andra utsläpp från tung trafik. En ny västra Ringväg enligt översiktsplanen kommer att väsentligt öka risken för olyckor med följd; utsläpp av farliga vätskor och ämnen som fraktas på vägen samt lastbilsbränder.

Svar: Trelleborgs kommun noterar inkomna synpunkter. Efter samrådet har kommunfullmäktige den 31 maj 2021 beslutat att gå vidare med ett alternativ, det norra alternativet, alternativ nummer tre samt att ge samhällsbyggnadsnämnden i uppdrag att planlägga vägen. Under arbetet med detaljplan för västra delen av ringvägen kommer kommunen att kontakta aktuella fastighetsägare för mer information samt kommer det finnas möjlighet att inkomma med synpunkter.

Privatperson 10

Vi motsätter oss den föreslagna vägsträckning för Västra Ringvägen som presenterats. Vår fastighet och företag blev 2012 hårt drabbat när man byggde den befintliga Västra Ringvägen. Det är av största vikt att vi kan utöva ett rationellt lantbruk framöver.

Svar: Synpunkter noteras. Under arbetet med detaljplan för västra delen av ringvägen kommer kommunen att kontakta aktuella fastighetsägare för mer information samt kommer det finnas möjlighet att inkomma med synpunkter.

Privatperson 11

Förslaget på ny sträckning av västra ringvägen som presenterats mellan Maglarpsrondellen samt rondellen vid 108:an i FÖP 2035 innebär en sträckning som korsar jordbrukslandskapet på tvären samt läggs ogynnsamt

för bebyggelse och naturområden med rekreationsområde av stort samhällsintresse. Justera istället sträckningen så den följer områdets förutsättningar och samarbeta med markägarna för att göra projektet till en utveckling för kommunen istället för en olägenhet för landskapet!

Föreslagen sträckning kommer innebära betydande försämring av jordbruksmarken till följd av fragmentering samt spetsbildning av åkermarken vilket leder till att markdelar, trots att de inte bebyggs, aldrig kommer odlas på med dagens lantbruksförutsättningar. Således kommer mer högvärdig jordbruksmark att lämnas obrukbar jämfört med den lågt beräknade siffra som själva vägen tar i anspråk.

Befintligt förslag planeras förutom detta korsa ett av länsstyrelsen nya biotopskyddade område (Ståstorpsån) på ett väldigt olämpligt sätt. Även den s.k. "visnings- och rekreationssträckan" norr om den planerade vägen kommer påverkas negativt med avseende på rekreationsområdets beskaffenhet för allmänheten. I den föreslagna sträckningen riskeras även ett bevarat brofundament tillhörande järnvägslinjen mellan Trelleborg och Skegrie från 1800-talet samt en 100-årig pil-allé intill ån att förstöras varpå stora kulturvärden går förlorade.

Trafikverket framhåller i sina VGU-föreskrifter att ny infrastruktur ska följa befintliga fastighetsgränser och inverka så lite som möjligt på omgivningen. Vid möte med kommunens projektledare för västra ringvägen har markägare som tillsammans äger majoriteten utav den mark som behöver tas i anspråk för vägbygget av västra ringvägen presenterat ett motförslag på dragning som kan accepteras från deras sida.

Förslaget bygger på att sträckningen från Maglarp viker ner mot söder något och följer den norra utkanten av västra industriområdet längs med en befintlig grusväg som inte längre används. I höjd med Truckvägen viker den norrut och korsar den del av Ståstorpsån som kommunen själva äger, och som inte är omgjord till naturskyddad våtmark, för att sedan gå upp och korsa Tommarpsvägen i samma punkt som ursprungligt förslag. Därefter viker den av österut och kopplas på den befintliga västra ringvägen något söder om den föreslagna påkopplingen. Vägens utformas på samma kriterier som östra ringvägen med avseende på kurvradier, hastigheter mm.

Förutom detta kan även bullervallar likt de längs med befintliga västra ringvägen anläggas norr om vägen

vilket leder till minimal påverkan på såväl bostadsfastigheter längs med vägen samt rekreativområdet Ståstorpsån. Till detta kan även en cykelväg anläggas invid bullervallarna och kopplas på till den befintliga cykelvägen (Ståstorps Byaväg) och skapa en inbjudande väg för de som vill ta sig ut till naturområdet Ståstorpsån från exempelvis V. Tommarp, Skegrie samt Maglarp och Stavstensudde.

Motförslaget har flertalet fördelar jämfört med det som presenteras i FÖP 2035 och är bland annat:

- Majoritetsägarna av den mark som behövs för bygget kan acceptera att marken används av kommunen och expropriation kan undvikas för en stor del av projektet.
- Sträckningen kommer i större utsträckning använda sig av mark som kommunen redan äger och förfogar över.
- Arronderingen och odlingsbarheten kommer påverkas mindre till följd av att skiften inte klyvs och ej odlingsbara spetsar kan minimeras.
- Det biotopskyddade naturområdet Ståstorpsån med sitt rekreativområde påverkas i mindre utsträckning av trafikbuller och markintrång

Svar: Trelleborgs kommun noterar inkomna synpunkter. Efter samrådet har kommunfullmäktige den 31 maj 2021 beslutat att gå vidare med ett alternativ, det norra alternativet, alternativ nummer tre samt att ge samhällsbyggnadsnämnden i uppdrag att planlägga vägen. Under arbetet med detaljplan för västra delen av ringvägen kommer kommunen att kontakta aktuella fastighetsägare för mer information samt kommer det finnas möjlighet att inkomma med synpunkter.

Privatperson 12

I ert utställningsförslag, vilken undertecknad tagit del utav, så framgår det inte hur ni planerar trafiksäkerheten vid korsningen där som Västra Ringvägen ansluter till Väg 108.

Det är två starkt trafikerade vägar redan nu. Trafikmängden bara ökar för varje år, både då det gäller fordon på Västra Ringvägen och väg 108, samt gång och cykeltrafiken som korsar densamma. Det är väldigt många barn som dagligen passerar korsningen. Barn på väg till och från skolan samt till och från olika fritidsaktiviteter.

Där utöver många vuxna som passerar korsningen dagligen. Gående respektive cyklande. Det måste vidtagas åtgärder för att skydda gång och cykeltrafiken.

När sedan ringvägen blir utbyggd kommer fordonstrafiken att öka ännu mer. Det är i dagsläget ett allmänt samtalsämne hos barnfamiljerna om den rådande trafiksituationen att föräldrarna är oroliga.
Trelleborg den 10 maj 2022

Svar: Synpunkterna noteras. Inom ramen för detaljplan för västra delen av ringvägen så kommer frågan om säkra gång- och cykelvägar att hanteras vidare.

Privatperson 13

Skriver till er eftersom vi har blivit uppsagda från vårt koloniområde pga. exploatering av allmän väg och industriändamål i enlighet med detaljplan Östra Ringvägen. Österås koloniområde som har funnits sen 1956. 26 kolonister som blir utan sin kolonilott. Den befintliga delen av västra Ringvägen är där redan diskussioner om att flytta den längre ut. Varför inte göra det rätt med en gång när det gäller de östra delarna och lägga detta längre ifrån bebyggelse. Då hade vi kunnat behålla vårt koloniområde, samtliga arrendatorer hade blivit glada.

Svar: Synpunkterna noteras.

Privatperson 14

I ert utställningsförslag, vilken undertecknad tagit del utav, så framgår det inte hur ni planerar byggnationen av förskola på Västervångskolans parkering. Västervångskolan behöver parkeringen som finns idag.

Parkeringen behövs bl.a. till följande:
Till anställd personal som behöver parkering. Parkeeringsmöjligheter för besökande till idrottsanläggningen när där är matcher. När som idrottsanläggningen är aula för evenemang och publikens möjligheter att parkera. Fotbollsföreningens olika arrangemang med parkeringsbehov.

I stället bör förskolan placeras på fasigheten sydväst om fotbollsplanen. På den plats som den tillfälliga paviljongen stod placerad under byggnationen av Västervångskolan.

Med förskolan placerad där så får parkeringen vara kvar i sitt ändamål eftersom den behövs olika ändamål. Samtidigt placeras en förskola i nära anslutning till ett fantastiskt grönområde med de möjligheter som där finns.

Svar: Trelleborgs kommun tackar för inkomna synpunkter och förslag.

Platsens lämplighet för förskola behöver utredas vidare. Särskilt viktig aspekt att beakta är hur parkeringsbehovet kan tillgodoses inom hela skolområdet då utpekade område idag bland annat används som parkering. Västervångskolans framtida utbyggnadsbehov, vilket kan påverka lämpligheten att bebygga platsen med en förskola, behöver även studeras vidare.

Inkomna yttranden i den digitala kartan

Privatperson 15

Jag stödjer framtidsplanerna. Det var en motivation för min fru och jag att flytta till Trelleborg. Om jag kan föreslå något, skulle det vara ett förbättrat nätverk av cykelbanor samt en prisvärd cykeluthyrning (t.ex. malmöbybike, som har blivit populär).

Svar: Synpunkterna noteras. Trelleborgs kommun har påbörjat arbetet med en trafikplan, i det arbetet kan frågan om cykeluthyrning hanteras vidare.

FÖRÄNDRINGAR I HANDLINGEN EFTER UTSTÄLLNINGEN

Utveckling av text och ställningstaganden efter utställningen

Bebyggelseutveckling

Textjusteringar har gjorts i kapitlet om stadsbyggnadsprinciper. Samt har texterna och olika stadsbyggnadsprojekt uppdaterats.

Kultur och fritid

Texten uppdateras med framtida behov fotbollsplaner samt information om arbetet med idrottsstaden.

Riksintressen

Kartan över riksintresse kommunikation har uppdaterats.

Länsstyrelsens utlåtande

Länsstyrelsens utlåtande med kommunens kommentarer och ställningstaganden har lagts till i handlingen.

Klimatanpassning

Kapitlet om stigande hav och översvämningar har uppdaterats.

