



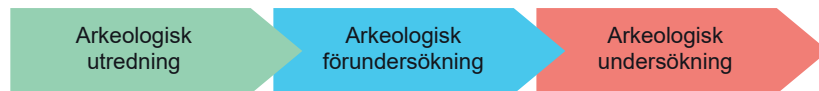
# Dalköpinge – vidsträckta fornlämningsområden

Rapport 2021:7  
Arkeologisk utredning 2020

Skåne, Trelleborgs kommun,  
Dalköpinge socken, fastighet Dalköpinge 2:1>2,

Håkan Aspeborg  
med bidrag av Mats Anglert

## Den uppdragsarkeologiska processen



Arkeologiska undersökningar brukar bestå av tre etapper: utredning, förundersökning och undersökning. Processen syftar i första hand till att bevara fornlämningarna, vilket är grundtanken i kulturmiljölagen (KML). Arkeologisk utredning kan göras i två steg: steg 1 (AU1) innebär att tillgänglig kunskap i form av inventeringar och äldre undersökningar sammanställs och att en inventering görs i fält, i syfte att lokalisera fornlämningar. Steg 2 utgör den särskilda utredningen (AU2) där sökschaktsgrävning utförs. Om det då konstateras förekomst av dolda fornlämningar så är en arkeologisk förundersökning (FU) nästa steg i processen.

Om fornlämningen efter förundersökning bedöms vara välbevarad och ha vetenskaplig potential görs en arkeologisk undersökning. De första etapperna, arkeologisk utredning (AU) och förundersökning (FU) utgör ett beslutsunderlag till länsstyrelsen inför prövning av tillstånd till ingrepp i fornlämning i form av en arkeologisk undersökning.

Mer information om den uppdragsarkeologiska processen finns på Riksantikvarieämbetets hemsida: (<http://www.raa.se/kulturarvet/arkeologi-fornlamningar-och-fynd/den-uppdragsarkeologiska-processen/>).

Uppdragsarkeologin regleras av 2 kap. 10–14§§ i Kulturmiljölagen (KML) och av föreskrifter.

# Dalköpinge

## – vidsträckta fornlämningsområden

Rapport 2021:7  
Arkeologisk utredning 2020

Skåne, Trelleborgs kommun,  
Dalköpinge socken, fastighet Dalköpinge 2:1>2

Dnr 511-00689-2020

Håkan Aspeborg  
med bidrag av Mats Anglert



**Arkeologerna**  
Statens historiska museer

**Arkeologerna**

Statens historiska museer

**Våra kontor**

Linköping

Lund

Mölnadal

Stockholm

Uppsala

**Kontakt**

010-480 80 00

[info@arkeologerna.com](mailto:info@arkeologerna.com)

[fornamn.efternamn@arkeologerna.com](mailto:fornamn.efternamn@arkeologerna.com)

[www.arkeologerna.com](http://www.arkeologerna.com)

**Arkeologerna**

Statens historiska museer

Rapport 2021:7

Upphovsrätt, om inget annat anges, enligt Creative Commons licens CC BY  
Villkor finns tillgängliga på <http://creativecommons.org/licenses/by/4.0/deed.sv>

**Bildredigering:** Henrik Pihl

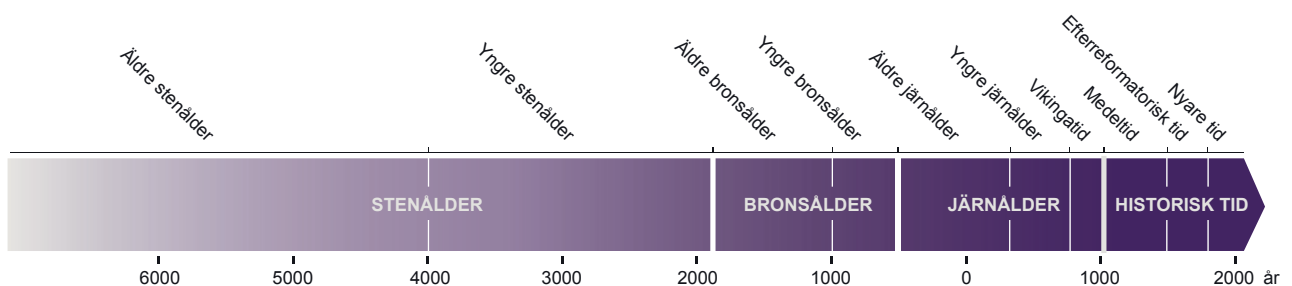
**Layout:** Henrik Pihl

**Omslag framsida:** Delar av vägg i hus 4. Foto från öster: Axel Krogh Hansen.

**Tryck/utskrift:** Ätta.45 Tryckeri AB, 2021

# Innehåll

<b>Sammanfattning</b>	5
<b>Bakgrund</b>	7
Allmän bakgrund	7
Naturgeografiska förutsättningar	7
Dalköpinge i ett historisk-arkeologiskt landskapsperspektiv	7
Dalköpinge, lantmäteriakter från 1766 och Landeboken	8
Fornlämningsbild och tidigare undersökningar	11
<b>Syfte</b>	12
<b>Metod och genomförande</b>	12
<b>Resultat</b>	12
Anläggningar och lager	13
Fynd	17
Husen	18
Neolitikum	22
Fornlämningsområden	22
<b>Utvärdering potential</b>	24
<b>Värdering av måluppfyllelsen i relation till undersökningsplanen</b>	26
<b>Åtgärdsförslag</b>	26
<b>Referenser</b>	26
<b>Administrativa uppgifter</b>	28
<b>Bilagor</b>	29
Bilaga 1. Schakttabell	29
Bilaga 2. Anläggningstabell	31
Bilaga 3. Fyndtabell	36





Figur 1. Läget för utredningen markerat på utsnitt ur GSD-Terrängkartan, skala 1:50 000, och GSD-Översiktskartan. Lantmäteriet (CCO).

## Sammanfattning

Trelleborgs kommun planerar en etablering av bl.a. en större vårdverksamhet inom området. Det aktuella utredningsområdet är 47 hektar stort. Länsstyrelsen i Skåne län utsåg Arkeologerna, Statens historiska museer, att sammanställa en undersökningsplan och kostnadsberäkning enligt dess förfrågningsunderlag och efter beslut, 2020-08-26 (Lst dnr: 431-6244-2020) utföra utredningen. Denna genomfördes under november 2020.

Söderslätt och närområdet är rikt på fornlämningar från alla tider. Inom utredningsområdet finns en sedan tidigare registrerad fornlämning, L1988:1110, en stenåldersboplats. Utredningsområdet bestod av åkermark.

Syftet med den arkeologiska utredningen är att fastställa om det finns under mark dolda fornlämningar i området. Ett ytterligare syfte, enligt Länsstyrelsen förfrågningsunderlag i ärendet, är att nyupptäckta fornlämningar inom utredningsområdet ska preliminärt avgränsas

Utredningen genomfördes i två steg, först med en översiktlig byråinventering därefter som en sökschaktsgrävning kompletterad med en begränsad metalldetektering.

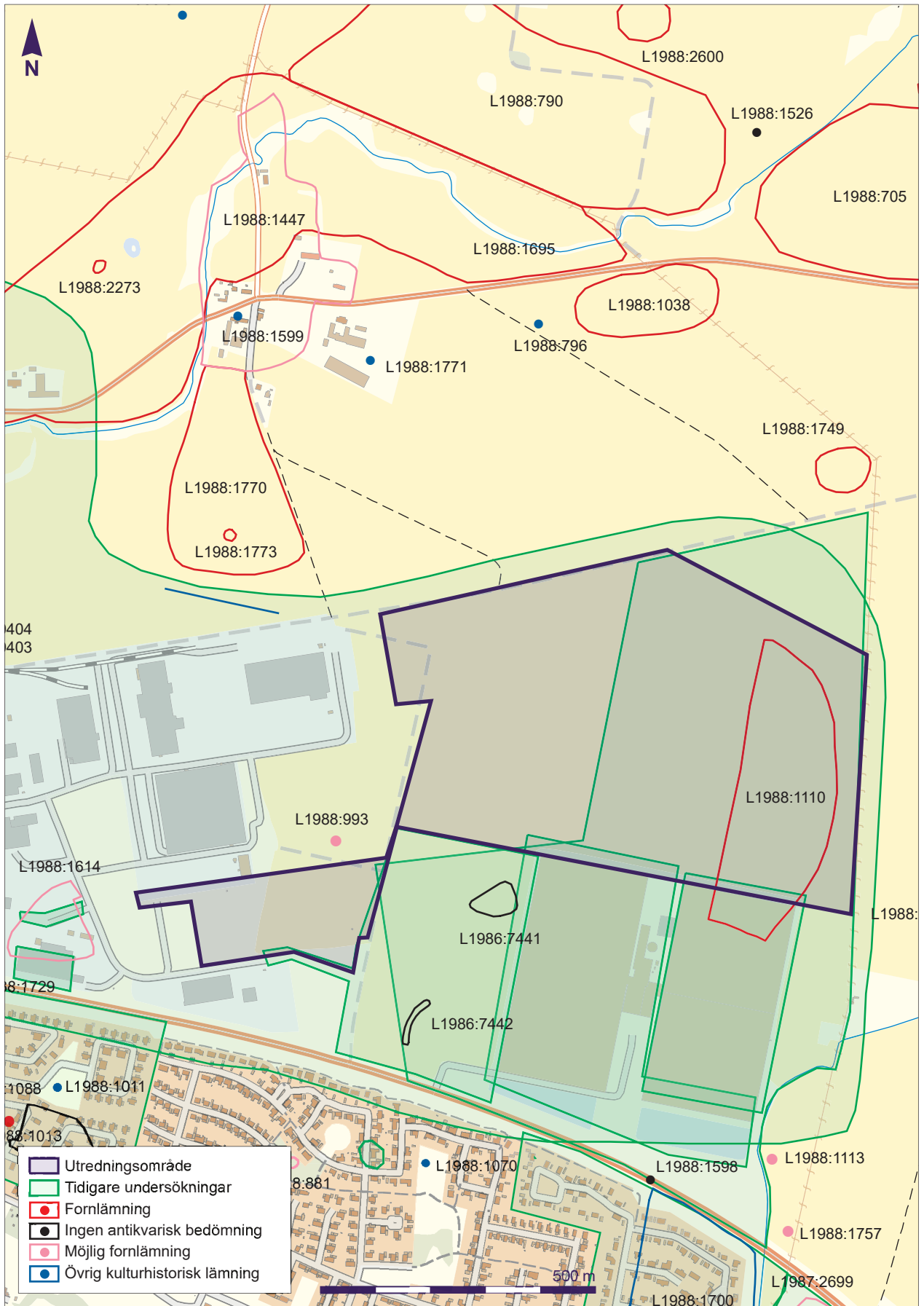
Vid sökschaktsgrävningen grävdes totalt 11,6 kilometer schakt, motsvarande 20 826 kvadratmeter eller 4,4 % av utredningsområdet.

Under mark bevarade lämningar påträffades inom stora delar av planområdet och sex fornlämningsområden, Objekt 1–3, har avgränsats. Sammanlagt upptar de en yta av 21,5 hektar.

I sökschakten påträffades 453 anläggningar och lager samt delar av tolv stolpbyggda hus. Anläggningarna utgjordes av 349 stolphål, 47 boplatsgropar, 22 rännor, 10 gropsystem, 10 härdar, 5 lager varav ett är matjordslagret, 1 hydda, 3 brunnar, 3 gravar, 1 kokgrop och 1 stenpackning. Fynden var många för att vara en utredning. Vid metalldetekteringen påträffades bland annat tre dräktspännen med datering till romersk järnålder, en romersk denar präglad för kejsar Hadrianus, ett ornerat guldbleck och ett knivändebeslag av kopparlegering. Dessutom påträffades en flintskära och en flintdolk med datering till senneolitikum eller äldsta bronsålder. Utöver detta förhistorisk keramik, bland annat rabbad, en löpare i bergart och diverse recenta fynd.

Lämningarna förefaller huvudsakligen härröra från äldre järnålder, men även bronsålder och neolitiska lämningar finns på platsen.

Tre områden med fornlämningar – objekt 1, objekt 2 och objekt 3 – föreslås antingen skyddas och bevaras från exploatering eller bli föremål för arkeologisk förundersökning.



Figur 2. Utredningsområdet (lila markering), närbelägna fornlämningar (enligt KMR) och tidigare undersökningar markerade på utsnitt ur GSD-Fastighetskartan. Skala 1:10 000. © Lantmäteriet.



## Bakgrund

### Allmän bakgrund

Trelleborgs kommun planerar en etablering av bl.a. en större vårdverksamhet inom del av fastigheten Dalköpinge 2:1>2 (figur 1 och 2). Etableringen medför att olika typer av markarbeten såsom vägbyggnad, ledningsdragning och husbyggnation kommer att utföras. Delar av planområdet har tidigare varit föremål för arkeologisk utredning (Hyll 2014) och denna del omfattas inte av föreliggande utredning. Det aktuella utredningsområdet är 47 hektar stort.

Inom utredningsområdet kan under mark dolda fornlämningar förväntas finnas. Länsstyrelsen i Skåne län utsåg Arkeologerna, Statens historiska museer, att sammanställa en undersökningsplan och kostnadsberäkning enligt dess förfrågningsunderlag och att efter beslut, 2020-08-26 (Lst dnr: 431-6244-2020) utföra utredningen. Denna genomfördes under november 2020. Håkan Aspeborg var ansvarig för utredning och rapport. Mats Anglert utförde byråinventeringen.

### Naturgeografiska förutsättningar

Utredningsområdet ligger mellan 800 meter och 1800 meter från havet (figur 2). Området är relativt flackt men stiger svagt från söder mot norr. Det rymmer små svaga höjdryggar. Hela området ligger på nivåer mellan 10 och 25 m ö h. Det ligger dessutom mellan två mindre vattendrag, Dalköpingeån och Gislövsån. Förutom en mindre del i sydväst utgörs området av åkermark. Det omgivande landskapet utgörs också det av Söderslätts vidsträckta åkermarker men i väster angriäns området till ett industriområde som på senare år byggts på tidigare åkermark. Jordarten består enligt jordartskartan huvudsakligen av lerig morän och morängrovler. Åkermarken är av klass 10, dvs av högsta klass.

### Dalköpinge i ett historisk-arkeologiskt landskapsperspektiv

Mats Anglert

Landskapet kring Dalköpinge utgör en tydlig slättbygd. Byn med omgivning ligger på den så kallade sydvästmoränen, som bildades av den sista baltiska isströmmen, vilket innebär att förutsättningarna för jordbruk har varit mycket goda (Dahl 1942:7f).

Namnet på Dalköpinge antyder att platsen och området har ingått i ett större sammanhang. Under den yngre järnåldern och medeltiden framstår området kring Trelleborg som ett tydligt historiskt landskap utifrån idag fortfarande avläsbara strukturer (Anglert 2017). Denna bild har stärkts av de arkeologiska undersökningarna som har gjorts i området. Med utgångspunkt i området kring Trelleborg framträder ett till synes strukturerat landskap utifrån bebyggelsen och dess namn. Staden Trelleborg är från 1200-talet, men redan under 700-talet t.o.m. 900-talet har där legat en speciell plats karakteriserad av en omfattande grophusbebyggelse och speciella fynd (Jacobsson 2003). Vid övergivandet av platsen byggdes en manifest ringborg i anslutning till strandbosättningen. I sammanhanget måste även de fyra bebyggelsenamnen med slutleden *-köpinge* nämnas. De ligger något indraget från kusten, men namnen pekar på handelsverksam-

het. Här måste även kungalevet Gylle och en krans av äldre bebyggelser som slutar på *-löv* nämnas (arvegods). I detta sammanhang har Dalköpinge spelat en roll.

## Dalköpinge, lantmäteriakter från 1766 och Landeboken Mats Anglert

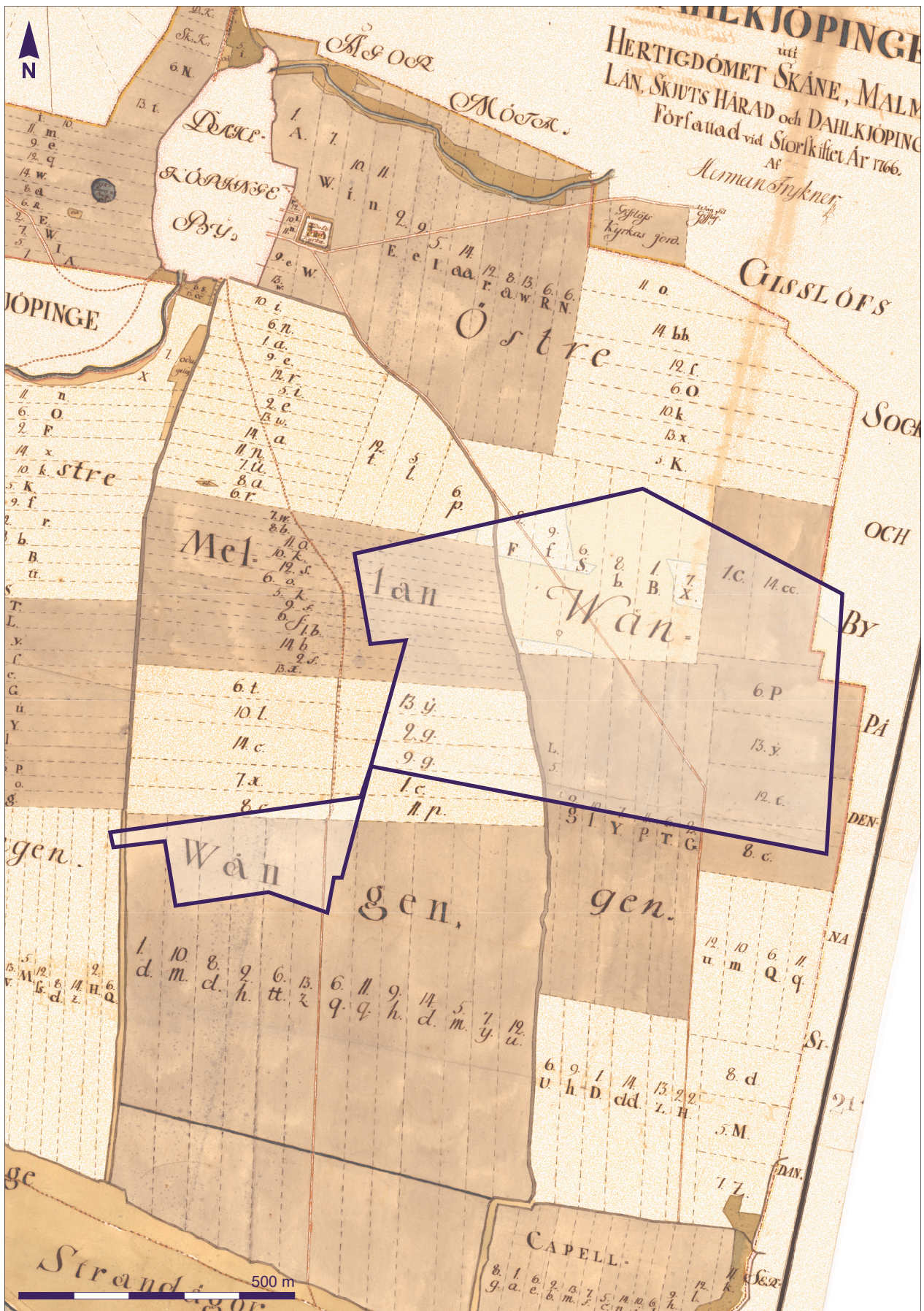
Det äldsta kända omnämmandet av Dalköpinge är från den 4 april 1483 då kyrkan omtalas (LÄUB 4 s. 384 nr 434). Dalköpinge socken var en av Skånes minsta och bestod endast av Dalköpinge by. Enligt Landeboken (ca 1570) omfattade byn 12 gårdar varav 11 brukades av kronans landbor och en av domkapitlets landbo (Skansjö 1983). Det fanns alltså 11 gårdar som erlade tionde. Kyrkan omnämns som prebendekyrka till domkapitlet i Lund. I Decimantboken från 1651 upptas 9 kronans landbogårdar, medan tre *grunder* upptas som prästens mensalegendom.

Lunds stifts landebok är en förteckning över kyrkornas, hospitallens, prästernas och klockarens inkomster och egendomar i Lunds stift. Uppgifterna är utförliga och antas ha sammanställts i början av 1570-talet. Marknamnen som anges är många och relaterar tämligen ofta till vad som kan vara fornlämningar.

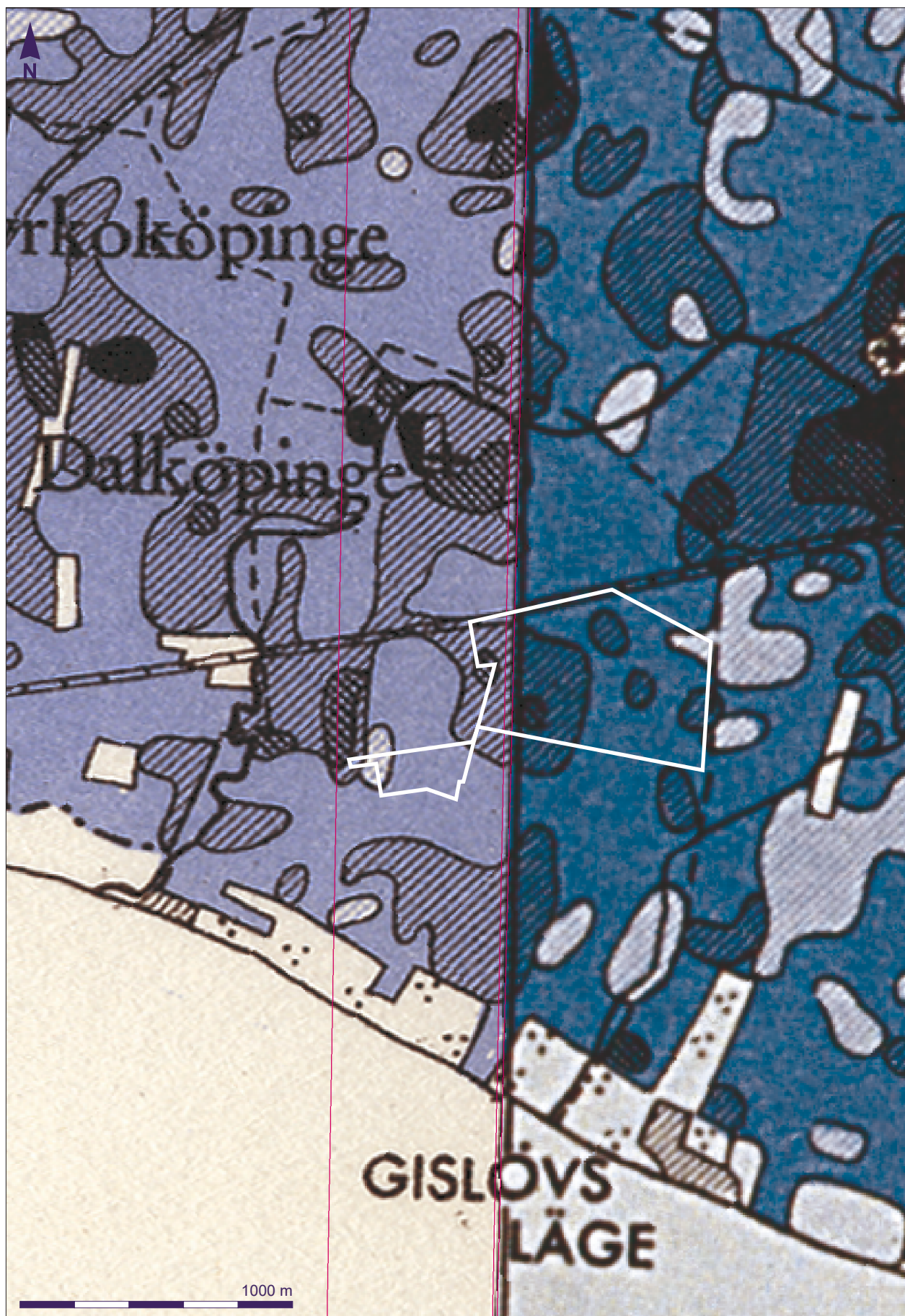
Den storskaliga lantmäteriakten över storskiftet 1766 i Dalköpinge socken har studerats översiktligt. Kartan ger en bild av kulturlandskapet före den agrara revolutionen vid mitten av 1800-talet. Dalköpinge bytomt låg i det nordvästra hörnet av bymarken eller socknen. Bymarken i Dalköpinge är på storskifteskartan från 1766 indelad i fyra vångar: *MellanWången*, *Östre Wången*, *Västre Wången* och *CappelWången* (fig. 3). Den aktuella arkeologiska utredningen berör framför allt Mellanvången och Östra vången. En möjlig fornlämning har markerats på lantmäteriakterna, Storskifteskartan från 1776, i Mellanvången centralt i utredningsområdet; idag kända fornlämningar finns registrerade i fornsök (fig 2). Utifrån benämningar på olika ägor i Lunds stifts landebok framträder emellertid möjliga fornlämningar indirekt. I Mellanvången och Östra vången omtalas exempelvis *Grandhöys agir*. I Mellanvången nämns *Möllekulds agir*, *högestens agir*, *Brostens agir* och *Röeshöys agir*. En omnämnd *Kurhöy* kan ha legat väster om bytomten.

Vid enskiftets genomförande 1807 hamnade ägorna till gård nr 1 inom den östra delen av utredningsområdet (LSA L41-2:2). På denna karta är en gårdssymbol centralt lokaliserad inom skiftet, men ingen finns utmärkt på konceptkartan från 1809 (LMA 12-DAL-2). Däremot återges två gårdar på Skånska rekognosceringskartan från 1810-talet (Skånska rek. IÖ 209).

Inom Dalköpinge socken förefaller det funnits två kust- eller fiskelägen, *Åhus fiskeläje* och *Gislövs fiskeläje*. Båda har legat där sockengränserna har löpt ut i Östersjön, Åhus fiskeläge i väster och Gislövs fiskeläge i öster. I anslutning till Gislövs fiskeläge har det även funnits ett kapell (L1988:1531; Dalköpinge 3:1). Kapellet kallas för Lübeckerkapellet och är helgat åt S:t Ibb. Lämningarna efter kapellet undersöktes 1936, varvid det framgick att kor och absid var byggda i sten, medan långhuset troligen har varit av trä (Christoffersson 1936). Kapellet daterades till 1200-talet, och har enligt en notis i Prästrelationerna från 1624 ödelagts 1538 (Tuneld 1934:111).



Figur 3. Storskifteskartan från 1766 över Dalköpinge socken och by med utredningsområdet markerat (LSA L41-2:1). Skala 1:10 000.



Figur 4. Olof Arrhenius fosfatkarta från 1934 över området kring Trelleborg. Skala 1: 20 000.

Enligt Olof Arrhenius fosfatkarta från 1934 framstår Dalköpinge bys jordar som ett område med höga fosfatvärden. Dessa har ackumulerats utifrån mänskliga aktiviteter som under lång tid producerat organiskt avfall. Inom utredningsområdet finns ytor med förhöjda världen i den västra delen, en mindre yta i norr och två mindre i öster (figur 4)

De äldre och större byarna har legat något indraget från kusten utifrån omfattande fosfatmarkeringar (figur 4). I området utmärker sig flera byar med namn som slutar på *-löv* (se ovan). Bebyggelsen med namn på *-köpinge* har legat nära kusten och kontakten med Östersjön framstår som betydelsefull. Förekomsten av fiskelägen stärker detta även om de sannolikt är äldre.

### Fornlämningssbild och tidigare undersökningar

Fornminnesmiljön i området är synnerligen rik, trots omfattande bortodling, och området ligger strax söder om riksintresseområde för kulturmiljön *Gylle–Dalköpinge* (Andersson 2017). Omedelbart väster om utredningsområdet sydvästra del finns en mesolitisk boplats, L1988:1614, vilket visar att området var bebott under jägarstenåldern (figur 2). I området finns omfattande lämningar från yngre stenålder i form av lösfynd, boplatser och megalitgravar som de ca 1 kilometer väster ut belägna dösarna L1989:9404, L1989:9405 och L1989:8597. Bronsåldern manifesteras av gravhögar i närområdet, t.ex. L1988:794, L1988:796, L1988:1773, L1988:1775 och L1988:1776, men också av skålgropsförekomster som den en kilometer västerut ligande L1989:9403. Spåren efter järnålderns gravar och boplatser på denna sida om Trelleborg är sparsamma, men kan förväntas vara lika omfattande som väster om Trelleborg men dolda under plogdjup. Den sena järnåldern och tidiga medeltiden framträder genom fyra platser med Köpingenamn samt kungalevet Gylle. Den vikingatida strandbosättningen vid Dalabadet kan också framhållas (Aspeborg 2008). Närområdets särställning under vikingatid framträder också genom grophusbebyggelsen i Trelleborg och "trelleborgen" därstädes.

Inom utredningsområdet finns en registrerad fornlämning, L1988:1110 Boplats (fd Dalköpinge 21:1). Vid Riksantikvarieämbetets inventering 1985, påträffades bl.a. ett nackfragment av en tjocknackig flintyxa av Lindötyp, 6 skrapor och rikligt med avslag. Södra delen har varit föremål för en arkeologisk utredning. Vid denna påträffades inga arkeologiska lämningar (Hellerström 2005b). En arkeologisk utredning har också gjorts omedelbart söder om den aktuella ytan. Vid denna påträffades sparsamt med boplatseranläggningar (Hyll 2014). Arkeologiska utredningar med sökschakt har också gjorts inom L1988:3262 (fd Gislöv 50:1) och L1987:2699 (fd Gislöv 63) varvid sporadiska boplatserlämningar påträffats (Hellerström 2005a).

I området förväntas under mark dolda fornlämningar finnas som kan härröra från stenålder och framåt. Dessa torde bestå främst av boplatser, men även gravar kan förekomma. Enligt äldre kartor kan också spår av lägenhetsbebyggelse förekomma.

## Syfte

Syftet med den arkeologiska utredningen är att fastställa om det finns under mark dolda fornlämningar i området. Ett ytterligare syfte, enligt Länsstyrelsen förfrågningsunderlag i ärendet, är att nyupptäckta fornlämningar inom utredningsområdet ska preliminärt avgränsas.

Resultaten från utredningen ska kunna användas vid Länsstyrelsen i Skånes fortsatta tillståndsprövning och utgöra underlag för eventuella kommande arkeologiska åtgärder. Resultaten ska också kunna användas som underlag i företagets planering.

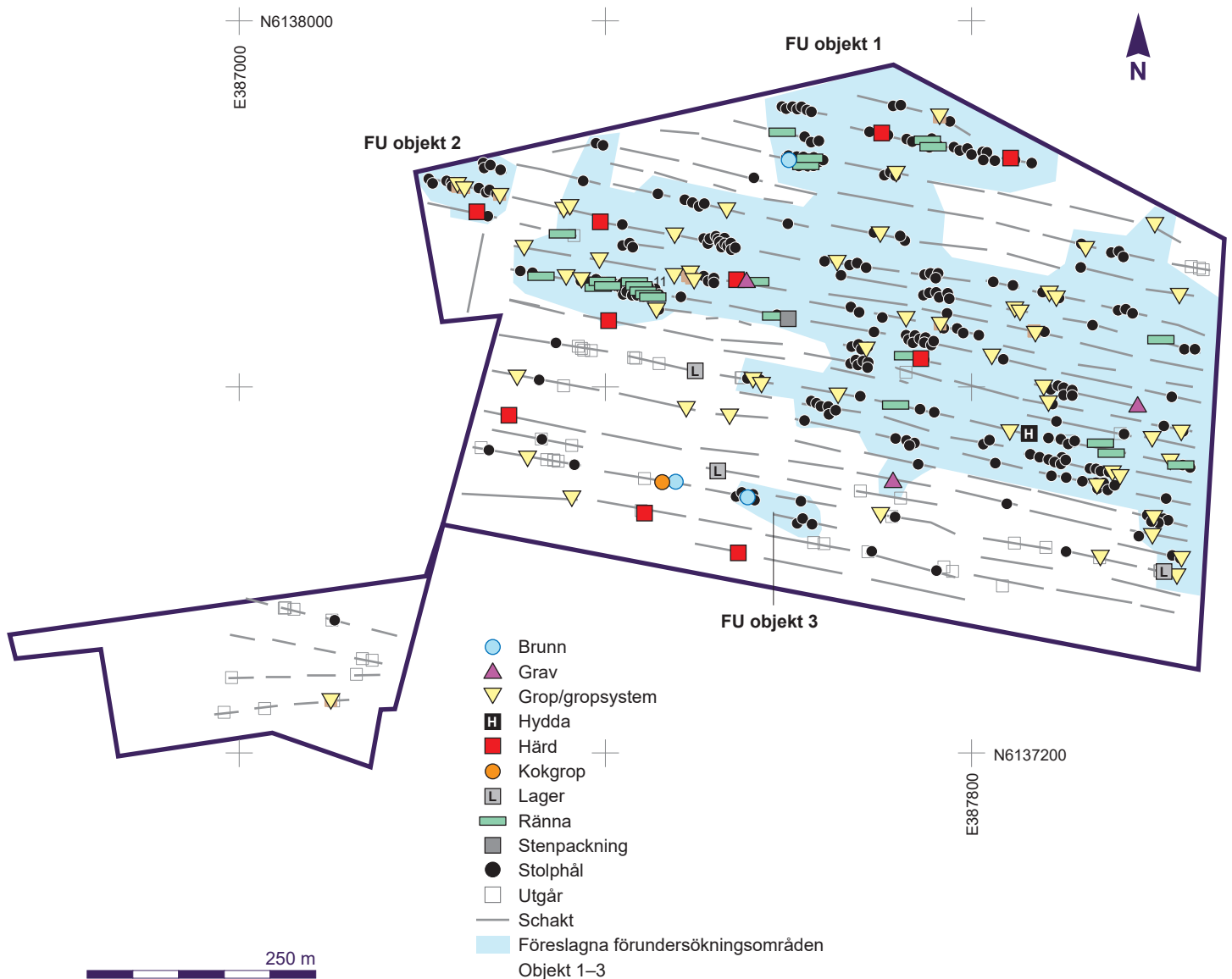
## Metod och genomförande

Utredningen genomfördes i två steg, först med en översiktlig byråinventering därefter som en sökschaktsgrävning. Sökschaktningen kompletterades med en översiktlig metalldetektering. På grund av utredningsområdets betydande storlek användes två maskiner parallellt, för att minska tiden i fält. Schakten grävdes huvudsakligen i öst-västlig riktning. Avstånden mellan schakten varierade och var mellan knappt 15 meter och upp till 45 meter. Totalt grävdes 189 schakt med en bredd av 1,8 meter och en sammanlagd längd av 11 570 meter, vilket motsvarar 20 826 kvadratmeter. Detta motsvarar 4,4 % av utredningsområdet. Schakten var mellan 0,3 och drygt 1,2 meter djupa. Metalldetekteringen inskränkte sig i områden som var bevuxna med gröda till de områden som schaktades. I den östra delen som utgjordes av ett skördat betfält kunde metalldetekteringen även ske utanför områden där schakt grävdes. I detta område framkom också de flesta av fynden. Detekteringen utfördes av Johannes Miaris Sundberg. Ett urval av anläggningar fotograferades med digital kamera. Schakt, anläggningar och fynd mättes in och registrerades med DGPS för lagring i projektets intrasisdatabas. Anläggningar och fynd mättes in som punkter medan schakt och en del lager mättes in som linjer. För inmätning nyttjades två GPS:er parallellt, därav två mätserier, varav den ena börjar på 200 och den andra på 4000. Ett urval av anläggningar provstacks med geologkäpp för att undersöka deras djup. Totalt 52 inmätta tveksamma anläggningar kom vid ombesiktning att utgå. Daterande eller på annat sätt intressanta fynd tillvaratogs. Samtliga schakt återfylldes efter avslutad dokumentation och skördeskador dokumenterades.

Efter avslutat fältarbetet lämnades en slutredovisning till Länsstyrelsen i Skåne, varefter denna rapport sammanställdes. Rapporten läggs upp via Fornreg på Riksantikvarieämbetets plattform Forndok.

## Resultat

Området var hårt plöjt och ställvis fanns i området tjocka kolluvier. Under mark bevarade lämningar påträffades inom stora delar av planområdet. Vid utredningen påträffades 453 anläggningar och lager samt delar av tolv stolpbyggda hus. 349 stolphål, 47 boplatsgropar, 22 rännor, 10 gropsystem, 10 härदार, 5 lager varav ett är matjordslagret, 1 hydda, 3 brunnar, 3 gravar, 1 kokgrop och 1 stenpackning



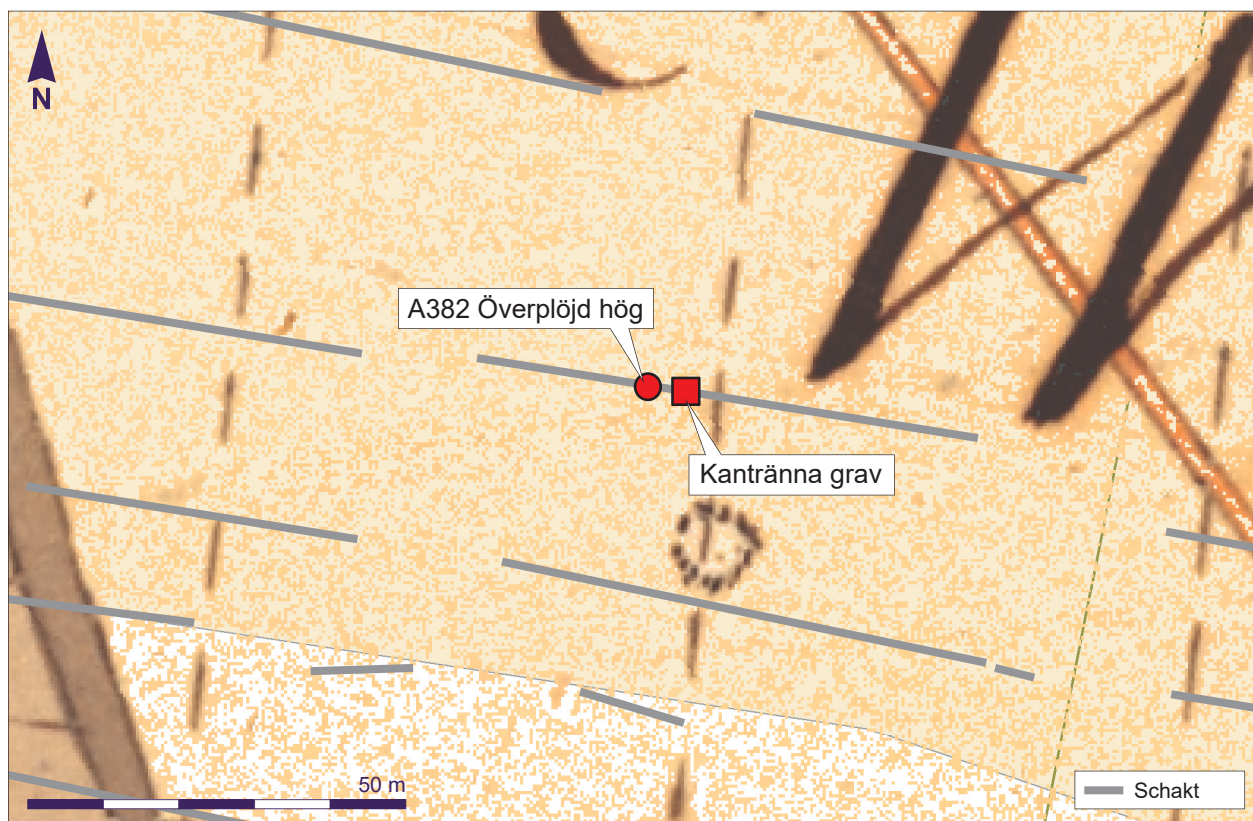
Figur 5. Schaktplan med undersökningsområde, schakt och anläggningar. Skala 1:7000.

(figur 5). Anläggningar fanns i stort sett inom hela utredningsområdet, men koncentrerade sig i huvudsak till tre fornlämningsområden, benämnda objekt 1, objekt 2 och objekt 3 (figur 5). Utanför dessa områden fanns ett fåtal otvetydiga anläggningar som tre härdar i den sydvästra delen: dessutom fanns enstaka osäkra stolphål, gropar och lager med osäker datering, och en kokgrop. Anläggningarna utanför fornlämningsområdena låg dessutom glest spridda.

### Anläggningar och lager

Fyra anläggningar inom utredningsområdet tolkades som brunnar. Anläggningarna var stora och större än schaktens bredd. I A524 påträffades tre förhistoriska keramikskärvor (F18).

I området påträffades tre lämningar som preliminärt klassificerats som gravar. Dessa låg utspridda i området på långt avstånd från varandra. Av byråinventeringen framgick av Lunds stifts landebok att flera åkernamn indikerar förekomst av gravar, t.ex. Grandhöys agir. En gravmarkering fanns också i mellanvången centralt i utred-



Figur 6. Närheten mellan det förmodade kärnröset A382 som tolkats som rester av en överplöjd hög och den gravmarkering som finns på storskifteskartan från 1766 gör att man kan anta att det rör sig om samma grav. Skala 1:1000.

ningsområdet. Här påträffades också en av de misstänkta gravarna (figur 6). Den var belägen på områdets högsta punkt och bestod av en rund 2,5 meter stor stenpackning, A382, (kärnröse?) och en 0,6 meter bred ränna, A384. Denna tolkas som en överplöjd gravhög och har därmed sannolikt en bronsåldersdatering. Ytterligare en grav, A4426, bestod av en 3×3 meter rundad stenpackning och tolkas preliminärt som en stensättning (figur 7). Den tredje, A4433, tolkas försiktigtvis som en brandgrop och bör ha en datering till yngre bronsålder eller äldre järnålder. Den utgjordes av en rund mörkgrå färgning, cirka 0,8 meter i diameter. Anläggningen var stensatt med stora stenar kanterna. En misstänkt skelettgravliknande grop påträffades också, A813. Den låg i den nordöstra delen av undersökningsområdet. Ytterligare en anläggning förtjänar här att uppmärksammas. Det rör sig om en grop, A456, som möjligen kan vara en fundamentgrop för en sten ingående i en megalitgrav. Om så är fallet torde den dateras till tidigneolitikum eller mellanneolitikum. Anläggningen låg centralt i norra delen av utredningsområdet.

Groparna fanns i stort sett inom hela utredningsområdet utom i sydost, sydväst och längst upp i nordväst. I förhållande till antal stolphål och stolphus var groparna förvånande få. Groparna var 0,5 till 2,5 meter stora och hade varierande fyllning. Fynden i groparnas yta var få, men i grop A4481 tillhörande hus 12 påträffades keramik (F17). Anläggningar som tolkades som gropsystem var mellan 2 och 7 meter stora i schakten och hade en oregelbunden form. Flertalet innehöll kol och många även skörbränd sten i fyllningen. I A418 påträffades keramik (F14) och i A4043 slagen flinta.





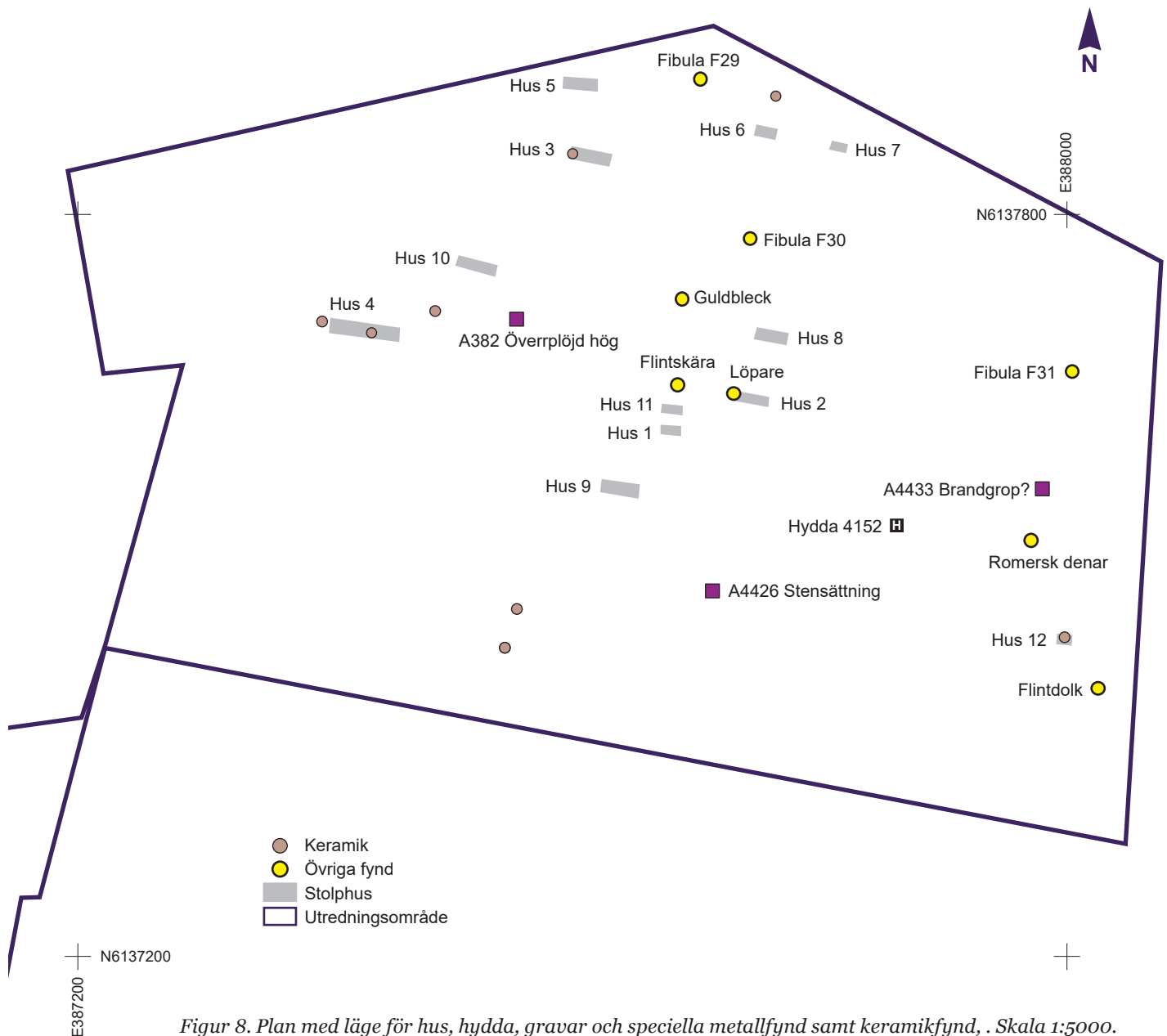
Figur 7. Stenpackningen A 4426 tolkades som en stensättning. Foto: Johannes Miaris Sundberg.

Härdarna låg vitt spridda över utredningsområdet. Totalt påträffades 10 härdar, varav tre låg i sydväst och utanför de områden som föreslås som förundersökningsområden. De övriga hade nära anknytning till hus och andra anläggningskoncentrationer. Noterbart är att inga härdar påträffades på den östra delen. Härdarna var mellan 0,6 och 3,7 meter stora, vanligen drygt en meter stora. Den största kan misstänkas vara en långhärd. Bland härdarna fanns de som endast utgjordes av tunna härdrester och de som var bättre bevarade. De senare låg ofta täckta av kolluvier. Fyllningarna bestod av sot och kol samt sten och skärvsten i de bättre bevarade härdarna.

En anläggning som försiktigtvis tolkades som en hydda låg på östra delen av utredningsområdet och inom fornlämning L1988:1110. Den låg i norra schaktkanten och bestod av ett rundat cirka 1,2 meter grått siltlager.

En anläggning i sydväst tolkades försiktigtvis som kokgrop A4060. Den var cirka 2,0×1,0 meter stor. Tolkningen av lämningen är dock osäker.

Tre lager av recent karaktär, A210, A4018 och A4128, påträffades ungefär 100 meter från varandra i nordsydlig riktning i den västra delen av utredningsområdet. Lagren som var två till tre meter långa i schakten sammanfaller ungefär med en i närmast nordsydlig riktning löpande väg mellan Dalköpinge by och Dalköpinge strandängar som finns med på 1776 års karta. Dessutom påträffades ett mindre neolitiskt lager 4090 i sydöstra delen av utredningsområdet. Detta bestod av mörkbrun silt, med inslag av sten, flinta och bearbetad flinta.



Figur 8. Plan med läge för hus, hydda, gravar och speciella metallfynd samt keramikfynd, . Skala 1:5000.

Rännor påträffades spridda över ytan. En tredjedel tillhörde hus och har klassificerats som väggrännor. En ränna, A384, tolkas preliminärt som en kantränna till en överplöjd grav, se ovan. De övriga rännorna är svårtolkade men bland dessa kan äldre diken dölja sig.

En stenpackning var svårtolkad och kunde inte ges någon mer funktionell tolkning, A680. Den låg täckt av 0,70 meter djupa kolvuvier. Den var fyra meter lång och kantades av större stenar 0,2 till 0,70 meter stora, Mellan dessa fanns en stenfyllning. Möjligen ska den tolkas som en rest av en äldre väg.

Stolphålen var den dominerande anläggningstypen, vilket är föga förvånande med tanke på de många hus med väggstolpar som påträffades. Flertalet var runda och mellan 0,2 och 0,4 meter i diameter. Ett stolphål var enligt jordsöndstick 0,5 meter djupt.

Totalt 161 av de påträffade anläggningarna tillhörde husen. De flesta av dessa anläggningar var stolphål efter väggstolpar i hus, men



Figur 9. De tre fibulorna som påträffades vid metalledekteringen av området. Skala 2:1. Foto: Henrik Pihl.

även sådana som har burit upp den inre takbärande konstruktionen i husen påträffades, se nedan. I schakten påträffades även flera stolphålskoncentrationer som kan vara rester av ytterligare hus. Ett stolphål i stolphålskoncentrationen inom objekt 2, A4064 innehöll keramik. I ett stolphål i hus 2, A196, påträffades en löpare. I två stolphål påträffades slagen flinta.

Ett urval av anläggningarna provstacks med jordsond för att utröna deras djup. Flera stolphål uppmätte djup över 0,2 meter och ett hade ett djup av 0,40 meter. Bevaringsförhållandena förefaller generellt vara goda i området förutom beträffande härdar.

## Fynd

För att vara en utredning var fynden förhållandevis många och några av metallfynden kan betecknas som uppseendeväckande.

Tre fibulor påträffades inom den nordöstra delen av området (figur 9). Dessa förefaller samtliga kunna dateras till äldre romersk järnålder. I den östra delen påträffades en romersk denar (F39) (figur 10), präglad för kejsare Hadrianus (regeringstid, 117–138 e.Kr.). Myntet var i dåligt skick, särskilt frånsidan medan åtsidan var i något bättre skick. Myntet har vänligen bestämts av Lennart Lind. I norra delen av området påträffades ett 2 centimeter långt guldbleck utsmyckad med två parallella rader punkter längs sidorna (figur 11). Ett knivändebeslag av kopparlegering kan också nämnas (F33). Övrigt metallfynd var antingen svårdaterade eller hade en klar datering till nyare tid. Bland de svårdaterade fynden kan nämnas en sölja av järn (F12), en smälta av kopparlegering (F22), en remlöpare i kopparlegering (F34), ett möjligen ornerat tunt bleck i kopparlegering (F35), ett beslag med nit kopparlegering (F36) och ett föremål, möjligen ett beslag av kopparlegering (F38). Utöver den romerska denaren påträffades 12 mynt



Figur 10. Romersk denar, präglad under kejsare Hadrianus regeringstid 117–138 e.Kr. Skala 3:1. Foto: Henrik Pihl.



Figur 11. Guldbleck. Skala 3:1. Foto: Henrik Pihl.

från nyare tid. Här kan nämnas exempelvis ett 1/4 shilling (F25) och 1 shilling (F26), båda präglad för Carl XIV Johan i början av 1800-talet, ett 2 Kopeksmynt (F42) i koppar präglad för Tsar Paul I (regeringstid 1796–1801) och ett 1-öresmynt präglad för kung Fredrik I (F43). Därutöver påträffades diverse knappar av allmogetyp med dateringar till 1700-talet och 1800-talet samt blyplomber varav en klädesplomb av okänd härkomst och datering.

Totalt nio fynd av keramik påträffades. Ett fynden bestod av glaserade yngre rödgodsskärvor (F16) medan de övriga utgjordes förhistorisk keramik. Keramiken bestod av svårdaterade mindre buk- och bottenkärvor. Ett av fynden bestod av rabbade keramikskärvor som bör dateras till bronsålder (F17).

Övriga fynd bestod slagen flinta, en flintdolk (F9), en flintskära (F8), och en malstenslöpare av bergart (F11). Flintdolken och flintskäran bör dateras till senneolitikum eller äldsta bronsålder.

Fynden antyder att lämningarna i området, trots en synbar dominans av lämningar daterade till romersk järnålder, kan ha ett betydande tidsdjup.

## Husen

Husen påträffades med ett undantag på den centrala eller norra delen av utredningsområdet (figur 8). Ett hus påträffades på den sydöstra delen.

Husen bestod av sammanlagt 161 stolphål, åtta väggrännor och två gropar. I några hus fanns dubbla rader väggstolpar, i vissa fall kombinerade med väggrännor. Flera av husen var över 20 meter långa i schakten och ett var över 50 meter långt. Husen med väggar kan preliminärt dateras inom tidsspannet, sen förromersk järnålder till äldre romersk järnålder, där den senare perioden är den mest troliga dateringen. I schakten påträffades även flera stolphålskoncentrationer



Figur 12. Håkan Aspeborg dokumenterar stolphålen i hus 1. Foto från väst: Johannes Miaris Sundberg.

som kan vara rester av ytterligare hus (jfr figur 5 och figur 8). Ytterligare sådana finns inom objekt 1, objekt 2 och objekt 3. Andra typer av boplatzanläggningar var förhållandevis få. Förmodligen har särskilt hårdar blivit bortplöjda, några välbevarade påträffades i kolluvierna.

Hus 1 låg centralt på området i krönläge. Huset var cirka 20 meter långt (figur 12). Det bestod av 17 stolphål, främst väggstolpar, vilka ställvis var dubblade. Kol påträffades i flertalet stolphålsfyllningar. Huset tolkas som ett treskeppigt långhus med en preliminär datering till sen förromersk järnålder–äldre romersk järnålder.

Hus 2 låg drygt 50 meter nordost om hus 1 i en svag svacka. Huset tolkas som ett treskeppigt långhus. Huset var 25 m långt i schaktet och består av 13 stolphål, såväl stolphål efter inre takbärande stolpar som väggstolpar. I ett gavelstolhåll påträffades en löpare, dvs den rörliga delen av en enkel handkvarn av sten (F11).

Hus 3 låg på den norra delen av undersökningsytan. Det tolkas som ett, treskeppigt långhus och var, 26 meter långt i schaktet. Det bestod av 26 stolphål och två väggrännor. Stolphålen var efter väggstolpar, möjligen var något efter en inre takbärande stolpe: Huset dateras preliminärt till äldre romersk järnålder.

Hus 4 låg på den västra delen av undersökningsytan i en svag sydslutning. Huset framträdde som en tät koncentration av stolphål och rännor i en nordväst–sydöstlig linje (figur 13). Huset bestod av 60 anläggningar, 56 stolphål och fyra rännor. En av rännorna förmodas vara spår av en gavelvägg. Av stolphålen tolkades fyra som spår efter inre takbärande stolpar. Nästan alla stolphål var cirka 0,1–0,2 meter i diameter och utgör den norra väggen på ett stolphus som är minst 30 meter långt, förmodligen längre. Två stolphål jordsondades och



*Figur 13. Hus 4 med väggstolphål och väggrännor från väst. På krönet bortom grävmaskinen i bakgrunden påträffades den överplöjda högen. Foto: Axel Krogh Hansen.*

var 0,15 respektive 0,2 meter djupa. Stolphålen överlappas eller löper parallellt med rester av väggrännor, t.ex. A4250. I vissa fall tycks dubbla rader stolpar förekomma, vilket antyder en ombyggnad eller förstärkning av den norra väggen. Huset avgränsas i sydöst av en gavelränna (A4260), men dess utsträckning i nordväst är mer otydlig. Schaktets västra parti innehåller framför allt stolphål efter större takbärande stolpar, vilket kan ha utgjort en separat byggnad, en tillbyggnad eller en fortsättning av hus 4. Byggnaden skulle i det senare fallet kunna ha varit över 50 m lång. Kanske tom ännu längre 67 m långt. Huset dateras preliminärt till sen förromersk järnålder–äldre romersk järnålder. I en väggränna påträffades keramik (F13). I ett stolphål väster om huset A4275, påträffades också keramik (F19)

Hus 5 låg längst upp i norra delen av utredningsområdet. Det bestod av sex stolphål i rad som alla tolkats som spår efter inre takbärande stolpar. Stolphålen är med två undantag cirka 0,3 meter breda. Raden mäter cirka 22 meter.

Hus 6 låg också i norr, drygt 130 meter ostsydost om hus 5. Huset som var ett treskeppigt långhus bestod av ett bockpar med stolphål efter två takbärande stolpar i den inre konstruktionen – med drygt



Figur 14. En rad av stora stolphål i förmodligen tillhörande den inre takbärande konstruktionen i hus 8, från öst. Foto: Håkan Aspeborg.

2 meters bredd mellan stolparna – samt två väggrännor och ett väggstolphål. Väggrännorna utgör spår av huset södra vägg. Byggnadens bredd uppskattas till cirka 6 meter.

Hus 7 låg ca 50 meter öster om föregående hus. Det bestod av tre stolphål efter väggstolpar samt ett efter ett efter en takbärande stolpe. Huset kunde följas i knappt 10 meter av schaktet.

Hus 8, låg på centrala delen av utredningsområdet, ca 50 meter norr om hus 2. Huset bestod av sex stolphål efter inre takbärande stolpar som var ca 0,5 meter stora och låg på en 20 meter lång rad (figur 14). Två stolphål som stacks med jordsond var båda 0,25 m djupa. Huset torde preliminärt kunna dateras till romersk järnålder.

Hus 9 var beläget cirka 60 meter söder om hus 1. Konstruktionen tolkas som rester av ett hus (eller hägnad) och var 16 meter långt i schaktet. Konstruktionen bestod av fem stolphål som var ca 0,20 meter i diameter.

Hus 10 låg på västra delen av utredningsområdet cirka 80 meter nordost om hus 4 och drygt 40 meter nordväst om den preliminära graven A382. Huset bestod av 22 stolphål (figur 15). Fyra av dessa tolkades som spår efter inre takbärande stolpar, två efter ingångstolpar medan de övriga torde vara väggstolpar. Stolphålen efter takbärande stolpar var mellan 0,3 och 0,5 meter i diameter, medan väggstolphålen var mellan 0,18 och 0,36 meter i diameter. Spåren efter väggen bestod av dubbla väggstolpsrader. Huset kunde följas 28 meter i schaktet men torde vara längre. Huset dateras preliminärt till äldre romersk järnålder.

Hus 11 låg centralt på utredningsområdet, cirka 15 meter norr om hus 1. Huset bestod av fem stolphål och en grop. Stolphålen var mellan 0,20 och 0,40 meter i diameter. Huset var cirka 12 meter långt i schaktet.

Hus 12 låg på den sydöstra delen av utredningsområdet. Huset bestod av sju stolphål och en grop. Flera stolphål var stora 0,4 till 0,5 meter i diameter och tre var stenskodda. Två mindre stolphål fanns



Figur 15. Spår av en vägg i hus 10 bestående av två rader av stolphål, från öst. Foto: Håkan Aspeborg.

också. Parallellt med stolphålsraden låg en 2,2 meter lång grop eller ränna. Stolphålen var tätt placerade. Lämningen kan tolkas som ett mindre kort hus eller som en rak gavel på ett hus med nordsydlig utsträckning (figur 16). Husets kraftiga stolpar och avskilda läge antyder att det kan röra sig om en mindre fristående hallbyggnad.

### Neolitikum

Inom den sydöstra delen av området finns även ett fåtal neolitiska inslag som en grop A4483 och stolphål (A4484 och A4485) med slagen flinta. I området påträffades även en flintdolk i matjorden bredvid schaktet. En förmodad hydda, A 4152, påträffades cirka 200 meter nordväst om detta område och en flintskära påträffades ytterligare 200 meter bort i samma riktning. En möjlig fundamentsgrop tillhörande en megalit bör också nämnas. Fynden antyder att lämningarna i området, trots en synbar dominans av lämningar daterade till romersk järnålder, kan ha ett betydande tidsdjup.

### Fornlämningsområden

Fornlämningsområdena Objekt 1–3 har avgränsats utifrån anläggningstäthet, anläggningstyp och topografi. Sammanlagt upptar de en yta av 21,5 hektar, det vill säga knappt 46 % av den 47 hektar stora utredningsytan.

Objekt 1 omfattar 20,7 hektar, cirka 780×470 meter stort. I öster sammanfaller den delvis med utsträckningen av fornlämning L1988:1110. Fornlämningen kunde inte avgränsas i öster och ställvis inte heller i norr. I söder sluttar ytan åt söder. I övrigt utgör den en





Figur 16. Stolphålsrad och grop i hus 12, från väst. Foto: Johannes Miaris Sundberg.

höjdplatå med små höjdryggar och svackor. Inom detta objekt påträffade samtliga hus, hyddan, två av gravarna, de neolitiska fynden och samtliga förhistoriska metallfynd. Påträffade fornlämningar och fynd dateras till neolitikum, bronsålder och äldre järnålder. Fornlämningen ger ett för äldre järnåldersbyar karaktäristiskt intryck av en relativ utspridd bebyggelse med tämligen anläggningsglesa ytor däremellan. Fornlämningen tolkas preliminärt som ett förhistoriskt boplots- och gravområde.

Objekt 2 omfattar 0,56 hektar, och är cirka 106×68 meter stor. Terrängen var nära nog plan. Här framkom mestadels stolphåll, 15 stycken, tre gropsystem och en härd. Sannolikheten är stor för att förhistoriska hus ska finnas inom området. Fornlämningen tolkas som en förhistorisk boplots med okänd datering.

Objekt 3 omfattar 0,3 hektar, ett cirka 103×37 meter stort område som ligger i en svag sydsluttning. Inom området påträffades åtta stolphåll och en brunn. Fornlämningen tolkas som en förhistorisk boplots med okänd datering. Möjligen rymmer området en mindre gård.

## Utvärdering potential

Utan att föregripa kommande förundersökningar så antyder resultaten från utredningen att lämningarna i området har en stor vetenskaplig potential. Lämningarna förefaller att vara välbevarade.

Området förefaller preliminärt främst rymma boplatslämningar från äldre romersk järnålder. Det är troligt att även hus finns i området från angränsade perioder, både tidigare och senare. Även de daterbara fynden pekar huvudsakligen mot samma tidsperiod. Fynden hör förmodligen samman med boplatslämningarna, men det kan inte uteslutas att några härrör från sönderplöjda gravar

Byråinventeringen visade sig vara ett värdefull. Av den framgick att flera marknamn i området antyder att området hyst flera nu bortodlade gravar. Därtill noterades vid byråinventeringen att fanns en gravmarkering på storskifteskartan från 1776. Denna grav tolkades som spåren efter en överplöjd gravhög. Sådana brukar i Skåne generellt dateras till bronsåldern. Ytterligare två misstänkta gravar framkom också vid sökschaktningen, en stensättning och en förmodad brandgrop. Därutöver fanns en misstänkt fundamentgrop till en sten som kan misstänkas ha ingått i en megalit. Megalitgravar är vanliga i närområdet och på Söderslätt. Senare års undersökningar har visat att de har varit betydligt vanligare då spår av borttagna megaliter har påträffats på många platser (Andersson, Artursson & Brink 2016). Sannolikheten att ovan nämnda anläggning utgör en del av en megalit och att flera megaliter kan finnas i området bedöms som hög.

Spår av en väg som fanns utmärkt på 1776 års karta genom utredningsområdet påträffades också i tre av schakten.

Några spår efter de två lägenhetsbebyggelser som fanns utmärkta på Skånska rekognosceringskartan påträffades inte i schakten. Att sådan kan finnas inom området är dock möjligt och måste beaktas vid kommande undersökningar.

Vid utredningen påträffades flera hus. Att så många hus kan konstateras redan vid utredningstillfället är sällsynt. Andra stolphålskoncentrationer i schakten antyder också att fler hus kan finnas i dessa områden, liksom på ytor mellan schakten. Det är sannolikt att området rymmer många fler hus och gårdar. Vid Uppåkra 37 var efter förundersökning sju hus kända medan det visade sig efter den arkeologiska undersökningen av platsen att 74 hus fanns på platsen (Bolander & Söderberg 2019). Det var noterbart att husen i området inte tillkännagavs av koncentrationer av andra anläggningar tillhörande gårdsanknutna aktiviteter, som härdar, ugnar och gropar.

Husen i området förefaller var välbevarade. För detta talar de bevarade väggstolparna och rämnorna samt de djup dessa uppvisade efter att ha provstuckits med jordsond. Hus och gårdslämningarna torde därför ha en stor vetenskaplig potential.

Dateringarna av huslämningarna i området till romersk järnålder gör det möjligt att även skelettgravar kan finnas i området och dölja sig bland de större gropar som påträffats. En misstänkt skelettgravliknande grop påträffades i nordöstra delen av undersökningsområdet, A813.

Trots att frågor om lämningarnas datering låg utanför utredningens syfte gav resultaten en viss antydning därom. På detta tidiga stadium förefaller lämningarna främst härröra från äldre järnålder och mer specifikt romersk järnålder. I området påträffades också

sparsamma neolitiska lämningar. Dessutom påträffades bronsålderskeramik och sannolikt en gravhög från bronsålder, varför det är troligt att fler lämningar från tidsperioden finns inom området. Det förefaller sålunda troligt att utredningsområdet rymmer lämningar från flera tidsperioder och kan uppvisa en mer komplex kronologi. De tre preliminära gravarna och de många gravindikationerna som framkom vid byråinventeringen och sökschaktningen antyder en stor möjlighet att kunna studera relationer mellan gravplats och boplats.

En stor del av arkeologiska potentialen sammanhänger med planområdets storlek och arrondering vilken möjliggör undersökning av kompletta eller större delar av komplexa lämningar. Det stora utredningsområdet och de arkeologiska lämningarna ger en möjlighet till "De stora ytornas arkeologi" likt den arkeologiska metod med stora avbanade ytor som bedrevs inom ESS-projektet (Brink 2013: 163–167). De stora ytorna medger en förståelse av helheter som gårdar och byar. Den möjliggör också förståelse av relationer i rummet mellan olika kontexter och platser, som mellan boplats, aktivitetsytor/arbetsplatser och gravplatser. Dessa sammanhang ger ett bättre arkeologiskt underlag i tolkningen av dåtida samhällen.

Endast ett fåtal stora boplatsundersökningar har genomförts i Trelleborgs kommun och dessa har genomförts i stadens norra utkanter. Vid L1987:6941 (fd. Trelleborg 42) undersöktes 19 100 kvadratmeter och där påträffades bland annat 26 långhus och fem mindre stolphus med två bockar (Ericsson 2006). Husen och gårdarna daterades till sex olika faser:

1. Aldre bronsålder, period II
2. Äldre förromersk järnålder – period I–II
3. Yngre förromersk järnålder period III och äldre romersk järnålder
4. Yngre romersk järnålder och folkvandringstid
5. Sen vendeltid och tidig vikingatid
6. Sen vikingatid

Boplatsen och bebyggelsen på platsen var som störst under de två sista faserna då platsen också tolkats som ett gods för en lokal elit och en by (Carlie 2007; 2008). Endast 100 meter sydväst därom undersökte Regionmuseet i Kristianstad, Malmö Museer och Kulturen i Lund L1987:6132, en boplats från vendeltid–vikingatid med minst sexton hus, varav flera är olika faser av samma gård. Vid undersökningen påträffades även en senneolitisk dubbelgrav L1987:6709 (Björk, Lenntorp och Skoglund 2009). En mindre undersökning av en gård från sen vendeltid och vikingatid vid Ståstorp väster om Trelleborg kan också omnämnas i detta sammanhang (Jacobsson 2002). Resultaten från ovanstående undersökningar visar att yngre järnålderns bosättningar är relativt väl kända i området medan vår kunskap om äldre järnålderns bosättningar är rymmer stora luckor. Framtida undersökningar av det aktuella området kan här ge ny kunskap.

För att vara en utredning var fynden förhållandevis många och några av metallfynden kan betecknas som uppseendeväckande. Detta måste beaktas och vid framtida undersökningar så att metodik anpassas härför. Inga ben påträffades i ytan av de anläggningar som påträffades i schakten. En preliminär försiktig bedömning är att

bevaringsförhållanden för ben i området är dåliga. Huruvida så är fallet får dock avgöras efter en framtida förundersökning.

I Trelleborgsområdet är sedan tidigare sex små guldfynd från tidsperioderna romersk järnålder och folkvandringstid kända (Jacobsson 2003). Två har påträffats vid kusten väster om staden medan resterande fynd är från områden norr om Trelleborgs stad. Fynden gjordes på 1800-talet eller tidigt 1990-tal och fyndens kontext är okända. Guldfyndet tillsammans med den romerska denaren – förövrigt en fyndtyp som aldrig förut påträffats i Trelleborg – antyder närvaron av en elit på platsen. Vår kunskap om storgårdar från äldre romersk järnålder i Skåne är bristfällig och platsen har med tanke på fynden en stor potential att frambringa nya kunskap om elitens gårdar under denna tid, såväl i Trelleborgsområdet som i Skåne som helhet.

För att tillvarata den vetenskapliga potentialen är det viktigt att eventuella framtida undersökningar genomförs med metoder, analysstrategier och dokumentation präglad av stringens, hög ambitionsnivå och ett tvärvetenskapligt arbetssätt.

## Värdering av måluppfyllelsen i relation till undersökningsplanen

Utredningen uppnådde sitt syfte. Det kunde fastställas att under markytan dolda fornlämningar fanns området och dessa kunde preliminärt avgränsas. Utöver detta gav resultaten insikter om fornlämningarnas datering och karaktär. En förundersökning behövs dock för att på ett vederhäftigt sätt kunna fastställa och dokumentera fornlämningens karaktär, datering, utbredning och komplexitet. Utredningen genomfördes inom fastställd tid och till av länsstyrelsen beslutad kostnad.

## Åtgärdsförslag

Tre områden med fornlämningar – objekt 1, objekt 2 och objekt 3 – föreslås antingen skyddas och bevaras från exploatering eller bli föremål för arkeologisk förundersökning (figur 17).

## Referenser

- Andersson, M. 2017. Ny ringväg samt område för truck och logistikcentrum i Trelleborg. Arkeologisk utrednings steg 1. Skåne län. Skåne, Trelleborgs kommun, Trelleborg, Västra Vemmerlöv, Gylle, Kyrkoköpinge och Dalköpinge socknar. Statens historiska museer, Arkeologerna Rapport 2017:18.
- Andersson, M., Artursson, M. & Brink, K. 2016. Early Neolithic Landscape and Society in South-west Scania – New Results and Perspectives. In *Journal of Neolithic Archaeology*. <http://www.jna-a.org>. Doi 10.12766/jna.2016.3.
- Anglert, M. 2017. Historiska källor i ett arkeologiskt landskapsperspektiv. I: Andersson, M. 2017. Ny ringväg – samt område för truck- och logistikcentrum i Trelleborg. Rapport 2017:98 Arkeologisk utredning steg 1. Skåne län, Trelleborgs kommun, Trelleborg,

- Västra Vemmerlöv, Gylle, Kyrkoköpinge och Dalköpinge socknar. Statens historiska museer: Arkeologerna.
- Aspeborg, H. 2008. Arkeologisk förundersökning och särskild undersökning 2007. Förhistoriska strandbosättningar vid Dalabadet. Järnålder i Dalköpinge. Skåne, Dalköpinge socken, fastighet Dalköpinge 6:15, RAÄ 34, Trelleborgs kommun. Dnr 422-1209-2007 och dnr 423-2492-2007. Riksantikvarieämbetet UV Syd Rapport 2008:5.
- Björk, T., Lenntorp, K-M. & Skoglund, P. 2009. De stora gårdarna på Västervång. Arkeologisk undersökning, 2008–2009. Regionmuseet Kristianstad/Landsantikvarien i Skåne 2009:58
- Bolander, A. 2012. Arkeologisk förundersökning 2011. Hjärup 7:1 & 22:1. Boplats och grav i Uppåkras omland. Skåne, Uppåkra socken, Hjärup 7:1 & 22:1, fornlämning 37. Riksantikvarieämbetet UV Rapport 2012:2.
- Bolander, A. & Söderberg, B. 2019. Hjärup 7:1 och 22: Järnåldersboplats och senneolitiskt gravfält – del I. Bakgrund, genomförande, tolkning och utvärdering. Skåne, Staffanstorps kommun, Uppåkra socken, Hjärup 7:1 och 22:1, fornlämning Uppåkra 37. Arkeologerna, rapport 2019:33.
- Brink, K. 2013. Utvärdering. I: Brink, K. & Larsson, S. (Red.). Arkeologisk Undersökning 2013. Östra Odarslöv 13:5, ESS-området. Forntid möter framtid. Skåne, Odarslöv socken, Lunds kommun, RAÄ nr 46, 49, 51, 52 i Odarslöv socken. Volym 1 – Bakgrund, genomförande, tolkning och utvärdering. Arkeologerna rapport 2017:11/Sydsvensk Arkeologi Rapport 2015:16/Kulturmiljö Halland Rapport 2015:4/ Museiarkeologi Sydost rapport 2015:9.
- Carlie, A. 2007. I skuggan av Trelleborgen. I: Larsson, S. & Arcini, C. (Red.). En arkeolog i Trelleborg Riksantikvarieämbetet, Stockholm. s. 94–109.
- Carlie, A. 2008. Magnate estates along the road. Viking Age settlements, communication and contacts in south–west Scania, Sweden. *Acta Archaeologica*, vol . 79. Willey Blackwell. Oxford. s. 110–144.
- Christoffersson, O. 1936. Skytts härad. Kulturhistorisk beskrivning 3:e uppl. Trelleborg..
- Dahl, S. 1942. Torna och Bara. Studier i Skånes bebyggelse- och näringsgeografi före 1860. Lund.
- Ericsson, T. 2006. Västervång. En boplats från äldre och yngre järnålder Skåne, Trelleborgs kommun, Trelleborgs stad/socken, Västervång 3:14 m.fl. Dnr 423-1699-2005. Arkeologisk undersökning 2005. UV SYD, Dokumentation av fältarbetsfasen (DAFF) 2006:1.
- Hellerström, S. 2005a, Arkeologisk utredning, steg 2 2004. Serresjö 1:95 och Gislöv 7:15. Skåne, Gislövs socken, Serresjö 1:95 och Gislöv 7:15. Riksantikvarieämbetet, Avdelningen för arkeologiska undersökningar UV Syd Rapport 2005:12.
- Hellerström, S. 2005b. Arkeologisk utredning 2005. Dalköpinge 2:1. Skåne, Dalköpinge socken, Dalköpinge 2:1, RAÄ 21, Trelleborg kommun. Riksantikvarieämbetet, Avdelningen för arkeologiska undersökningar, UV Syd Rapport 2005:36.
- Hyll, N. 2014. Arkeologisk utredning steg 2, 2014. Dalköpinge 2:1 och 11.4. Ett fåtal förhistoriska lämningar vid östra industriområdet i Trelleborg. Skåne, Trelleborgs kommun, Dalköpinge socken. Riksantikvarieämbetet, UV Syd, rapport 2014:165.

- Jacobsson, B. 2003. Trelleborg and the Southern Plain during the Iron Age: A Study of a Coastal Area in South-West Scania, Sweden. Larsson, L & Hårdh, B. (eds) *Centrality – Regionality. The Social Structure of Southern Sweden during the Iron Age. Uppåkrastudier 7*. Stockholm.
- Jacobsson, B: Ståstorp – En gård från sen vendeltid och vikingatid. I: Mogren, M. (Red.) *Märkvärdt medeltida. Arkeologi ur en lång skånsk historia. Riksantikvarieämbetet, Skrifter No 45*. Stockholm. s. 99–126.
- LMA = Lantmäterimyndighetens arkiv, <https://www.lantmateriet.se/>
- LSA = Lantmäteristyrelsens arkiv, <https://www.lantmateriet.se/>
- LSL=Lunds stifts landebok utg. av K.G. Ljunggren & B. Ejder. Första delen: Nuvarande Malmöhus län. Skånsk senmedeltid och renässans 4. Lund/Köpenhamn
- LÄUB = Lunds ärkestifts urkundsbok 4 utg. av L. Weibull. Lund 1900–39.
- Skansjö, S. 1983. Söderslätt genom 600 år. Bebyggelse och odling under äldre historisk tid. Skånsk senmedeltid och renässans 11. Lund.
- Skånska rekognosceringskartan framställd av Fältmätningsbrigaden 1812–1820. Lantmäteriet.
- Tuneld, J. 1934. Prästrelationerna från Skåne och Blekinge av år 1624. Lund

## Administrativa uppgifter

- SHMs dnr: 511-00689-2020.  
Länsstyrelsens dnr: 431-6244-2020.  
Uppdragsnr: 202001168.  
SHMs projektnr: 740614535.  
Intrasisprojekt: A2020\_117.  
Undersökningstid: 3–20 november 2020.  
Projektgrupp: Håkan Aspeborg, Mats Anglert, Axel Krogh Hansen, Johannes Miaris Sundberg och Mathilda Kjällquist.  
Underkonsulter: Konservering: Studio Västsvensk konservering (SVK), Maskiner: Sydschakt ekonomisk förening, Etablering: Lambertsson AB, Hyrbilar: Hertz.  
Exploateringsyta: 470 0000 kvadratmeter.  
Undersökt yta: 20 826 kvadratmeter.  
Läge: Fastighetskartan, blad, storruta 2C.  
Koordinatsystem: Sweref 99 TM.  
Höjdsystem: Rikets, RH 2000.  
Dokumentationshandlingar: Digitala dokumentationshandlingar lagras tillsammans med Intrasisdatabasen.  
Fynd: F3–F46 förvaras hos Arkeologerna, Statens historiska museer, i väntan på fyndfördelningsbeslut.

# Bilagor

## Bilaga 1. Schakttabell

Intrasis ID	Djup (m)	Jordkaraktär	Längd (m)
200	0,3–0,5	Sandig silt	127
203	0,3–0,5	Sandig silt	98
208	0,6	Silt	59
212	0,4	Siltig lera	93
224	0,65	Sandig silt	78
230	0,3–0,6	Lera	84
232	0,3	Lera	38
234	0,3–0,4	Lera	64
237	0,3–0,6	Lera	92
238	0,4	Lera	59
240	0,3–0,75	Lera	59
250	0,4–0,75	Lera	82
252	0,40	Lera	61
254	0,30–0,80	Lera	64
258	0,75	Lera	89
260	0,3	Lera	114
262	0,5	Silt	86
264	0,5	Silt	58
268	0,4–0,8	Lera/silt	119
271		Silt	63
272	Detektorsyta 0,10		34
275	0,3–1,0	Sand	70
279	0,3–1,0	Lera/sand	56
281	0,70	Lera	68
283	0,30	Lera	75
313	0,3–0,5	Lera	52
315	0,4	Lera	73
320	0,3–0,4	Lera/Silt	67
330	0,6	Silt	34
332	0,4	Silt	45
340	0,4–0,8	Lera/Silt/Morän	70
342	0,3–0,4	Lerig silt	62
360	0,40	Lera	74
380	0,3–0,4	Silt	67
390	0,3	Silt	77
404	0,3	Sand	94
408	0,4	Silt	64
410	0,4	Silt	74
412	0,4	Silt	48
420	0,3–0,4	Silt	30
425	0,4	Silt	95
427	0,3–0,5	Silt	64
429	0,3–0,4	Silt	76
455	0,4	Silt	45
457	0,4–0,5	Lers/Morän	74
468	0,3–0,5	Lera/Silt	60
470	0,5	Lera/Silt	63
474	0,3–0,4	Lera	53
480	0,4	Lera	37
482	0,40	Lera	72
486	0,40	Lera	61

Intrasis ID	Djup (m)	Jordkaraktär	Längd (m)
488	0,4	Lera	63
490	0,3	Stenig silt	143
495	0,3	Lera	53
530	0,3–0,6	Silt/Lera	67
600	1,0	Silt	43
602	0,4	Lera	37
604	0,6	Lera	38
606	0,4	Lera	26
608	0,4	Lera	33
670	0,30	Lera	51
681	1,0	Morän	5
801	0,3–0,4	Lera	78
803	0,3–0,4	Lerig silt	78
810	0,70	Sandig silt	24
814	0,6	Silt	40
816	0,6	Silt	21
819	0,3	Lera	59
825	0,3	Lera	30
826	0,6	Silt	42
828	0,30	Silt	35
832	0,4	Lerig Silt	48
839	0,4	Lerig silt	46
843	0,3–0,6	Silt/Lera	58
850	1,2	Silt	10
852	0,7	Sand/Morän	68
854	0,30	Lera	36
856	0,4	Silt	65
864	0,35	Silt	52
866	0,3	Lera	59
891	0,30	Lera	14
893	0,70	Sandig silt	14
895	0,7	Sandig silt	45
4000	0,4–0,6	Gulbrun Silt	27
4002	0,4–0,5	Gulbrun Silt	26
4004	0,3–0,4	Gulbrun Silt	27
4006		Gulbrun Silt	20
4008	0,3–0,5	Gulbrun Silt	28
4010	0,3–0,5	Gulbrun Silt	31
4012	0,3	Gulbrun Silt	27
4014	0,3–0,5	Gulbrun Silt	28
4016	0,3–0,4	Gulbrun Silt	28
4018	0,3–0,4	Gulbrun Silt	26
4020	0,3–0,5	Gulbrun Silt	24
4022	0,3–0,4	Gulbrun Silt	31
4024	0,3–0,6	Gulbrun Silt	29
4026	0,3–0,5	Gulbrun Silt	28
4028	0,3–0,5	Gulbrun Silt	28
4030	0,5–0,6	Gulbrun Silt	25
4046	0,2–0,8	Gulbrun silt	120
4058	0,4–0,5	Gulbrun Silt	96
4062	0,4–0,5	Gulbrun Silt	57

Intrasis ID	Djup (m)	Jordkaraktär	Längd (m)
4067	0,3–0,6	Gulbrun Silt	67
4070	0,2–0,8	Gulbrun Silt	91
4080	0,3–0,4	Gulbrun Silt	75
4084	0,4–0,7	Gulbrun Silt	81
4088	0,3–0,4	0,3–0,4	38
4093	0,3–0,5	Gulbrun silt	60
4095	0,7	Gulbrun silt	90
4105	0,3–0,8	Silt	68
4107	0,3–0,5	Gulbrun silt	71
4112	0,6–0,7	Gulbrun silt	73
4118	0,3–0,7	Gulbrun silt	120
4124	0,5–0,7	Gulbrun silt	80
4129	0,3–0,8	Gulbrun silt/Lera	60
4138	0,3–0,8	Gulbrun silt	66
4141	0,2–0,6	Grågul silt	89
4147	0,3–0,5	Gulbrun silt	71
4150	0,3–0,5	Gulbrun silt	88
4161	0,3	Gulbrun silt	57
4166	0,3–0,4	Gulbrun silt	63
4168	0,3–0,7	Gulbrun silt	80
4169	0,3	Gulbrun silt	68
4173	0,4–0,5	Gulbrun silt	72
4187	0,3	Gulbrun silt	84
4191	0,2–0,8	Gulbrun silt	65
4194	0,3–0,4	Gulbrun silt	44
4196	0,4	Gulbrun silt	87
4262	0,3	Gulbrun silt	88
4263	0,2–1,0 m	Gulbrun silt	77
4264	0,5	Gulbrun silt	64
4283	0,3	Gulbrun silt	24
4284	0,3–0,5	Gulbrun silt	30
4291	0,3	Gulbrun silt	72
4292	0,3–0,7	Gulbrun silt	69
4298	0,3–0,9	Gulbrun silt	47
4300	0,4	Gulbrun silt	83
4301	0,2–0,6	Gulbrun silt	84
4310	0,3	Gulbrun silt	65
4311	0,4–0,7	Gulbrun silt	50
4312	0,4–0,5	Gulbrun silt	42
4316	0,3–0,5	Gulbrun silt	49
4323	0,2–0,4	Gulbrun silt	61

Intrasis ID	Djup (m)	Jordkaraktär	Längd (m)
4329	0,3	Gulbrun silt	38
4330	0,2–0,4	Gulbrun silt	62
4331	0,2–0,3	Gulbrun silt	84
4344	0,3–0,8	Gul/rödbrun silt	58
4350	0,2–0,8	Gulbrun silt	52
4354	0,4–0,5	Gulbrun silt	79
4356	0,3–0,9	Gulbrun silt	66
4360	0,3–0,4	Gulbrun silt	59
4363	0,3–0,5	Gulbrun silt	54
4370	0,3–0,4	Gulbrun silt	37
4371	0,3	Gulbrun silt	56
4376	0,3–1,0	Gulbrun silt	73
4380	0,3–0,5	Gulbrun silt	63
4389	0,3–0,5	Gulbrun silt	39
4397	0,5	Gulbrun silt	73
4403	0,5–0,8	Gulbrun silt	45
4404	0,3	Gulbrun silt	16
4411	0,2–1,0	Gulbrun silt	54
4413	0,3–0,6	Gulbrun/vitgul silt	88
4414	0,3–0,5	Gulbrun silt	105
4416	0,3–0,9	Gulbrun silt	90
4419	0,3	Gulbrun silt	60
4422	0,4–1,0	Gulbrun silt	101
4425	0,3	Gulbrun silt	80
4427	0,3	Gulbrun silt	4
4428	0,3–0,9	Gulbrun silt	89
4430	0,4–0,6	Gulbrun silt	117
4436	0,2–0,9	Gulbrun silt	121
4438	0,3	Gulbrun silt	50
4439	0,3	Gulbrun silt	32
4446	0,4	Gulbrun silt	50
4454	0,3–0,4	Gulbrun silt	112
4469	0,5	Gulbrun silt	57
4472	0,3	Gulbrun silt	62
4473	0,3	Gulbrun silt	62
4486	0,4	Gulbrun silt	75
4489	0,3	Gulbrun silt	80
4490	0,3–1	Gulbrun silt	71
4492	0,3–0,6	Gulbrun silt	61
4496	0,2–0,5	Gulbrun silt	52
4497	0,4	Gulbrun silt	71



## Bilaga 2. Anläggningstabell

Intrasis ID	Typ	I schakt	Tillhör kontext	Kommentar
1	Stolphus	283		Hus 1
2	Stolphus	4173		Hus 2
3	Stolphus	495		Hus 3
4	Stolphus	4196		Hus 4
5	Stolphus	4363		Hus 5
6	Stolphus	4380, 4404		Hus 6
7	Stolphus	4380		Hus 7
8	Stolphus	803		Hus 8
9	Stolphus	856		Hus 9
10	Stolphus	429		Hus 10
11	Stolphus	4439		Hus 11
12	Stolphus	4473		Hus 12
101	Lager			Matjordslager
196	Stolphål	4173	2	
197	Ränna	4264		
198	Brunn	4062		
202	Grop	200		
205	Utgår	203		
206	Härd	203		
210	Lager	208		Äldre väg?
215	Utgår	212		
216	Utgår	212		
219	Utgår	217		
220	Stolphål	217		
221	Stolphål	217		
222	Utgår	217		
223	Utgår	217		
226	Utgår	224		
236	Grop	234		
242	Stolphål	340		
266	Grop	264		
267	Grop	262		
270	Härd	260		
277	Härd	275		
285	Stolphål	283	1	
286	Stolphål	283	1	
288	Stolphål	283	1	
289	Stolphål	283	1	
290	Stolphål	283	1	
291	Stolphål	283	1	
292	Stolphål	283	1	
293	Stolphål	283	1	
294	Stolphål	283	1	
295	Stolphål	283	1	
297	Stolphål	283	1	
298	Stolphål	283	1	
299	Stolphål	283	1	
300	Stolphål	283	1	
301	Stolphål	283	1	
302	Stolphål	283	1	

Intrasis ID	Typ	I schakt	Tillhör kontext	Kommentar
303	Stolphål	283	1	
317	Utgår	313		
322	Grop	320		
323	Stolphål	320		
335	Stolphål	332		
336	Grop	332		
337	Stolphål	332		
343	Gropssystem	342		
370	Stolphål	360		
382	Grav	380		Överplöjd hög?
383	Härd	380		
384	Ränna	380	382	Kanträna grav
391	Gropssystem	390		
392	Stolphål	390		
393	Stolphål	390		
394	Stolphål	390		
395	Stolphål	390		
396	Gropssystem	390		
397	Stolphål	390		
398	Gropssystem	390		
399	Stolphål	390		
400	Stolphål	390		
401	Stolphål	390		
402	Stolphål	390		
403	Stolphål	390		
405	Grop	404		
406	Gropssystem	404		
407	Ränna	404		
409	Grop	408		
411	Grop	410		
413	Stolphål	412		
414	Stolphål	412		
415	Stolphål	412		
416	Stolphål	412		
417	Gropssystem	412		
418	Gropssystem	412		
419	Grop	412		
421	Stolphål	420		
422	Stolphål	420		
423	Stolphål	420		
424	Stolphål	420		
426	Stolphål	425		
428	Stolphål	427		
430	Grop	429		
431	Stolphål	429		
432	Stolphål	429	10	
433	Stolphål	429	10	
434	Stolphål	429	10	
435	Stolphål	429	10	
436	Stolphål	429	10	
437	Stolphål	429	10	

Intrasis ID	Typ	I schakt	Tillhör kontext	Kommentar
438	Stolphål	429	10	
439	Stolphål	429	10	
440	Stolphål	429	10	
441	Stolphål	429	10	
442	Stolphål	429	10	
443	Stolphål	429	10	
444	Stolphål	429	10	
445	Stolphål	429	10	
446	Stolphål	429	10	
447	Stolphål	429	10	
448	Stolphål	429	10	
449	Stolphål	429	10	
450	Stolphål	429	10	
451	Stolphål	429		
452	Stolphål	429	10	
453	Stolphål	429	10	
454	Stolphål	429, 4300	10	
456	Grop	4300		möjligen dös-stenlyft/ fundamentsgrop
465	Stolphål	4300		
466	Stolphål	4300		
467	Stolphål	4300		
472	Stolphål	470		
478	Grop	474		
484	Grop	480		
494	Grop	490		
496	Stolphål	495	3	
497	Stolphål	495	3	
498	Stolphål	495	3	
499	Stolphål	495	3	
500	Stolphål	495	3	
501	Stolphål	495	3	
502	Stolphål	495	3	
503	Ränna	495	3	väggränna
504	Stolphål	495	3	
505	Stolphål	495	3	
506	Stolphål	495	3	
507	Stolphål	495	3	
508	Ränna	495	3	Väggränna
509	Stolphål	495	3	
510	Stolphål	495	3	
511	Stolphål	495	3	
512	Stolphål	495	3	
513	Stolphål	495	3	
514	Stolphål	495	3	
515	Stolphål	495	3	
516	Stolphål	495	3	
517	Stolphål	495	3	
518	Stolphål	495	3	
519	Stolphål	495	3	
520	Stolphål	495	3	
521	Stolphål	495	3	
522	Stolphål	495	3	

Intrasis ID	Typ	I schakt	Tillhör kontext	Kommentar
523	Stolphål	495	3	
524	Brunn	495		
672	Stolphål	670		
673	Stolphål	670		
674	Stolphål	670		
680	Stenpackning	681		Stenpackning
684	Stolphål	490		
685	Stolphål	490		
800	Stolphål	801		
804	Stolphål	803	8	Takbärare
805	Stolphål	803	8	Takbärare
806	Stolphål	803	8	Takbärare
807	Stolphål	803	8	Takbärare
808	Stolphål	803	8	Takbärare
809	Stolphål	803	8	Takbärare
812	Grop	810		
813	Grop	810		Gravlik
818	Stolphål	814		
820	Ränna	819		
821	Stolphål	819		
822	Stolphål	819		
834	Stolphål	832		
835	Stolphål	832		
836	Stolphål	832		
837	Gropssystem	832		
838	Stolphål	832		
841	Grop	839		
842	Stolphål	839		
845	Stolphål	843		
846	Stolphål	843		
847	Stolphål	843		
849	Stolphål	342		
858	Stolphål	856	9	
859	Stolphål	856	9	
860	Stolphål	856	9	
861	Stolphål	856	9	
862	Stolphål	856	9	
868	Stolphål	866		
869	Stolphål	866		
897	Grop	895		
898	Stolphål	895		
4032	Utgår	4028		
4033	Utgår	4028		
4034	Utgår	4028		
4035	Utgår			
4036	Stolphål			
4037	Utgår	4022		
4038	Utgår	4022		
4039	Utgår	4014		
4040	Utgår	4000		
4041	Utgår	4002		
4043	Gropssystem	4006		
4044	Utgår	4006		

Intrasis ID	Typ	I schakt	Tillhör kontext	Kommentar
4045	Utgår	4008		
4049	Utgår	4046		
4050	Stolphål	4046		
4051	Grop	4046		
4052	Utgår	4046		
4053	Utgår	4046		
4054	Utgår	4046		
4055	Utgår	4046		
4056	Stolphål	4046		
4059	Utgår	4058		
4060	Kokgrop	4058		
4061	Brunn	4058		
4063	Stolphål	4062		
4064	Stolphål	4062		
4065	Stolphål	4062		
4066	Stolphål	4062		
4069	Stolphål	4067		
4071	Grop	4070		
4072	Stolphål	4070		
4073	Utgår	4070		
4074	Stolphål	4070		
4082	Utgår	4080		
4083	Utgår	4080		
4085	Stolphål	4084		
4086	Utgår	4084		
4087	Grop	4084		
4089	Grop	4088		
4090	Lager	4088		
4091	Utgår	4088		
4092	Utgår	4088		
4094	Stolphål			
4096	Stolphål	4095		
4097	Stolphål	4095		
4098	Stolphål	4095		
4099	Grop	4095		
4100	Stolphål	4095		
4101	Stolphål	4095		
4102	Stolphål	4095		
4103	Stolphål	4095		
4104	Stolphål	4095		
4106	Stolphål	4105		
4108	Stolphål	4107		
4109	Stolphål	4107		
4110	Stolphål	4107		
4111	Stolphål	4107		
4113	Stolphål	4112		
4115	Utgår	268		
4116	Stolphål	268		
4117	Grop	268		
4119	Stolphål	4118		
4120	Utgår	4118		
4121	Utgår	4118		
4122	Utgår	4118		

Intrasis ID	Typ	I schakt	Tillhör kontext	Kommentar
4123	Utgår	4118		
4125	Utgår	4124		
4126	Utgår	4124		
4127	Utgår	4124		
4128	Lager	4124		Äldre väg
4130	Utgår	4129		
4131	Utgår	4129		
4132	Stolphål	4129		
4133	Grop	4129		
4134	Grop	4129		
4135	Grop	4129		
4136	Stolphål	4129		
4139	Grop	4138		
4140	Stolphål	4138		
4142	Ränna	4141		
4143	Stolphål	4141		
4146	Stolphål	4141		
4148	Grop	4147		
4149	Ränna	4147		
4151	Utgår	4147		
4152	Hydda	4147		
4153	Stolphål	4150		
4155	Stolphål	4150		
4156	Stolphål	4150		
4157	Utgår	4150		
4158	Stolphål	4150		
4159	Ränna	4150		
4160	Ränna	4150		
4162	Stolphål	4161		
4163	Stolphål	4161		
4164	Ränna	4161		
4165	Grop	4161		
4167	Stolphål	4166		
4170	Stolphål	4169		
4171	Grop	4169		
4174	Stolphål	4173	2	Väggstolpe
4175	Stolphål	4173	2	Väggstolpe
4176	Stolphål	4173	2	Väggstolpe
4177	Stolphål	4173	2	Takstolpe
4178	Stolphål	4173	2	Takstolpe
4179	Stolphål	4173	2	Takstolpe
4180	Stolphål	4173	2	Takstolpe
4181	Stolphål	4173	2	Takstolpe
4182	Stolphål	4173	2	Takstolpe
4183	Stolphål	4173	2	Takstolpe
4185	Stolphål	4173	2	Takstolpe
4186	Stolphål	4173	2	Takstolpe
4189	Stolphål	4187		
4192	Ränna	4191		
4193	Stolphål	4191		
4195	Stolphål	4194		
4197	Stolphål	4196	4	Väggstolpe
4198	Stolphål	4196	4	Väggstolpe

Intrasis ID	Typ	I schakt	Tillhör kontext	Kommentar
4199	Stolphål	4196	4	Väggstolpe
4200	Stolphål	4196	4	Väggstolpe
4201	Stolphål	4196	4	Väggstolpe
4202	Stolphål	4196	4	
4203	Stolphål	4196	4	Väggstolpe
4204	Stolphål	4196	4	Väggstolpe
4205	Stolphål	4196	4	Väggstolpe
4206	Stolphål	4196	4	Väggstolpe
4207	Stolphål	4196	4	Väggstolpe
4208	Stolphål	4196	4	Väggstolpe
4209	Stolphål	4196	4	Väggstolpe
4210	Stolphål	4196	4	Väggstolpe
4211	Stolphål	4196	4	Väggstolpe
4212	Stolphål	4196	4	Väggstolpe
4213	Stolphål	4196	4	Väggstolpe
4214	Stolphål	4196	4	Väggstolpe
4215	Stolphål	4196	4	Väggstolpe
4216	Stolphål	4196	4	Väggstolpe
4217	Stolphål	4196	4	Väggstolpe
4218	Stolphål	4196	4	Väggstolpe
4219	Stolphål	4196	4	Väggstolpe
4220	Stolphål	4196	4	Väggstolpe
4221	Stolphål	4196	4	Väggstolpe
4222	Stolphål	4196	4	Väggstolpe
4223	Stolphål	4196	4	Väggstolpe
4224	Stolphål	4196	4	Väggstolpe
4225	Stolphål	4196	4	Väggstolpe
4226	Stolphål	4196	4	Väggstolpe
4227	Stolphål	4196	4	Väggstolpe
4228	Stolphål	4196	4	Väggstolpe
4229	Stolphål	4196	4	Väggstolpe
4230	Stolphål	4196	4	Väggstolpe
4231	Stolphål	4196	4	Väggstolpe
4232	Stolphål	4196	4	Väggstolpe
4233	Stolphål	4196	4	Väggstolpe
4234	Stolphål	4196	4	Väggstolpe
4235	Stolphål	4196	4	Väggstolpe
4236	Stolphål	4196	4	Väggstolpe
4237	Stolphål	4196	4	Väggstolpe
4238	Stolphål	4196	4	Väggstolpe
4239	Stolphål	4196	4	Väggstolpe
4240	Stolphål	4196	4	Väggstolpe
4241	Stolphål	4196	4	Väggstolpe
4242	Stolphål	4196	4	Väggstolpe
4243	Stolphål	4196	4	Väggstolpe
4244	Stolphål	4196	4	Väggstolpe
4245	Stolphål	4196	4	Väggstolpe
4246	Stolphål	4196	4	Väggstolpe
4247	Stolphål	4196	4	Väggstolpe
4248	Stolphål	4196	4	Väggstolpe
4249	Stolphål	4196	4	Takstolpe
4250	Ränna	4196	4	Väggränna
4260	Ränna	4196	4	Gavelränna

Intrasis ID	Typ	I schakt	Tillhör kontext	Kommentar
4265	Stolphål	4264		
4266	Stolphål	4264		
4268	Grop	4264		
4269	Grop	4196		
4270	Stolphål	4196		
4271	Stolphål	4196		
4272	Stolphål	4196		
4273	Stolphål	4196		
4274	Stolphål	4196		
4275	Stolphål	4196		Takstolpe?
4276	Ränna	4196		
4277	Ränna	4196	4	Väggränna
4278	Ränna	4196	4	väggränna
4279	Stolphål	4196		
4280	Stolphål	4196	4	Takstolpe
4281	Stolphål	4196	4	Takstolpe
4282	Stolphål	4196	4	Takstolpe
4285	Ränna	4284		
4286	Utgår	4284		
4287	Stolphål	4263		
4288	Härd	4263		
4293	Stolphål	4292		
4294	Stolphål	4292		
4295	Stolphål	4292		
4296	Stolphål	4292		
4297	Grop	4292		
4299	Stolphål	4298		
4305	Stolphål	4301		
4306	Stolphål	4301		
4307	Stolphål	4301		
4308	Grop	4301		
4309	Stolphål	4301		
4313	Utgår	4312		
4314	Utgår	4312		
4315	Utgår	4312		
4320	Stolphål	4316		
4321	Stolphål	4316		
4322	Stolphål	4316		
4327	Grop	4323		
4328	Stolphål	4323		
4337	Stolphål	4310		
4338	Stolphål	4310		
4339	Stolphål	4310		
4340	Stolphål	4310		
4342	Stolphål	4341		
4343	Stolphål	4341		
4345	Grop	4344		
4346	Stolphål	4344		
4347	Stolphål	4344		
4348	Grop	4344		
4349	Stolphål	4344		
4351	Stolphål	4350		
4352	Stolphål	4350		

Intrasis ID	Typ	I schakt	Tillhör kontext	Kommentar
4353	Stolphål	4350		
4355	Stolphål	4354		
4357	Stolphål	4291		
4358	Grop	4291		
4359	Härd	4291		
4361	Stolphål	4360		
4362	Stolphål	4360		
4364	Stolphål	4363	5	Takstolpe
4365	Stolphål	4363	5	Takstolpe
4366	Stolphål	4363	5	Takstolpe
4367	Stolphål	4363	5	Takstolpe
4368	Stolphål	4363	5	Takstolpe
4369	Stolphål	4363	5	Takstolpe
4372	Ränna	4371		
4373	Stolphål	4371		
4374	Stolphål	4371		
4375	Stolphål	4371		
4377	Stolphål	4376		
4378	Härd	4376		
4379	Stolphål	4376		
4381	Stolphål	4376		
4382	Stolphål	4376		
4383	Stolphål	4380	6	Väggstolpe
4384	Ränna	4380	6	Väggränna
4385	Stolphål	4380		
4386	Stolphål	4380		
4387	Stolphål	4380		
4388	Stolphål	4380		
4390	Stolphål	4380	7	Väggstolpe
4391	Stolphål	4380	7	Väggstolpe
4392	Stolphål	4380	7	Väggstolpe
4393	Stolphål	4380	7	Takstolpe
4394	Härd	4389		
4395	Stolphål	4389		
4396	Stolphål	4389		
4399	Stolphål	4397		
4400	Stolphål	4397		
4401	Gropssystem	4403		Gropssystem
4402	Stolphål	4403		
4405	Ränna	4404	6	väggränna
4406	Stolphål	4404	6	Takstolpe
4407	Stolphål	4404	6	Takstolpe
4410	Härd	4411		
4415	Utgår	4416		
4417	Utgår	4416		
4418	Lager	4419		Äldre väg?
4420	Utgår	4422		
4421	Stolphål	4422		
4423	Utgår	4422		
4424	Stolphål	4425		

Intrasis ID	Typ	I schakt	Tillhör kontext	Kommentar
4426	Grav	4425, 4427		A4426 Stensättning
4429	Stolphål	4430		
4431	Utgår	4430		
4432	Stolphål	4430		
4433	Grav	4436		A4433 Brandgrop?
4434	Stolphål	4436		
4435	Stolphål	4436		
4440	Grop	4439	11	
4441	Stolphål	4439	11	
4442	Stolphål	4439	11	
4443	Stolphål	4439	11	
4444	Stolphål	4439	11	
4445	Stolphål	4439	11	
4447	Stolphål	4446		
4448	Härd	4446		
4449	Ränna	4446		
4450	Grop	4436		
4451	Stolphål	4436		
4452	Stolphål	4436		
4453	Stolphål	4436		
4455	Stolphål	4454		
4456	Stolphål	4454		
4457	Stolphål	4454		
4458	Stolphål	4454		
4459	Stolphål	4454		
4460	Stolphål	4454		
4461	Stolphål	4454		
4462	Stolphål	4454		
4463	Stolphål	4454		
4464	Stolphål	4454		
4465	Grop	4454		
4466	Grop	4428		
4470	Grop	4469		
4474	Stolphål	4473	12	Stödstolpe
4475	Stolphål	4473	12	
4476	Stolphål	4473	12	
4477	Stolphål	4473	12	
4478	Stolphål	4473	12	
4479	Stolphål	4473	12	
4480	Stolphål	4473	12	
4481	Grop	4473	12	
4483	Grop	4486		
4484	Stolphål	4486		
4485	Stolphål	4486		
4493	Stolphål	4497		
4494	Stolphål	4497		
4495	Stolphål	4497		
6683	Stolphål	490		
1000050	Brunn			

## Bilaga 3. Fyndtabell

Intrasis ID	Fynd nr	Material	Sakord	Antal	Vikt (g)	Anmärkning
1000007	3	Bly	Plomb	10	66	Från olika delar av matjordslagret Olika storlekar, Kastas
1000008	4	Bly	Plomb	1	6	Klädesplomb. L: 1,5 cm B: 1,3 cm H: 0,2 cm
1000009	8	Flinta	Skära	1	26	L: 6,1 cm B: 3 cm. Defekt
1000010	9	Flinta	Dolk	1	34	Avbruten spets och fäste. L: 7,6 cm B (mot fäste): 3,6. Defekt
1000011	10	Flinta	Avslag	1	2	
1000012	11	Sandsten	Malsten	1	760	Löpare..L: 9,5 cm B: 6,3 cm. Komplet
1000013	12	Järn	Remsölja	1	10	Fyrkantig sölja L: 2,6 cm B: 2 cm H: 0,7 cm. Komplet
1000014	13	Keramik	Kärl	4	20	Grov, Reducerad. Fragment
1000015	14	Keramik	Kärl	1	4	Oxiderad, Fragment
1000016	15	Keramik	Kärl	2	2	Oxiderad. Fragment
1000017	16	Keramik	Fat	4	10	Tidigmodernt, Oxiderad. Fragment
1000018	17	Keramik	Kärl	6	34	Grov Oxiderad. Fragment
1000019	18	Keramik	Kärl	3	28	Oxiderad. Fragment.
1000020	19	Keramik	Kärl	2	2	Oxiderad, 2,2 cm. Fragment
1000021	20	Keramik	Kärl	1	2	Oxiderad, 1,6 cm. Fragment
1000022	21	Keramik	Kärl	1	4	Reducerad, 2,5 cm. Fragment
1000023	22	CU-leg	Smälta	1	2	Smälta CU-legering 1,4 cm
1000024	23	Koppar	Mynt	1	6	Genomborrad. Diam 1,9 cm.
1000025	24	Koppar	Mynt	1	4	Diam: 2,6 cm
1000026	25	Koppar	Mynt	1	4	1/4 shilling, Carl XIV Johan (1819-1830) Diam: 2,6 cm
1000027	26	Koppar	Mynt	1	14	1 shilling Carl XIV Johan (1814-1830) Diam: 3,3 cm
1000028	27	Koppar	Mynt	1	2	1/12 shilling Gustav IV Adolf (1802-1808). Diam: 1,8 cm
1000029	28	Koppar	Mynt	1	2	Diam: 2,3 cm
1000030	29	CU-leg	Fibula	1	4	Romersk Järnålder L: 2,6 cm B: 1,2 cm H: 0,8 cm. Defekt
1000031	30	CU-leg	Fibula	1	2	Äldre romersk järnålder L: 2,5 cm B: 0,9 cm H: 0,5 cm
1000032	31	CU-leg	Fibula	1	10	Fibula Romersk Järnålder Kopparlegering L: 4,5 cm B: 2,2 cm H: 1,9 cm
1000033	32	Guld	Bleck	1	1	Dekor: 2 parallella punkt rader längs sidorna L: 2 cm B: 1 cm. Fragment
1000034	33	CU-leg	Beslag	1	6	Knivändebeslag, CU-legering L: 2,4 cm B: 2 cm H: 0,3 cm
1000035	34	CU-leg	Remlöpare	1	2	Kvadratisk remlöpare. L: 2,7 cm B: 1,1 cm
1000036	35	CU-leg	Bleck	1	2	Möjligen ornerat.
1000037	36	CU-leg	Beslag	17	2	Beslag med nit Medeltid L: 2 cm B: 1,7 cm. Fragment
1000038	37	Cu-leg	Knapp	7	20	Recenta allmogeknappar, Kastas
1000039	38	CU-leg	Föremål	1	6	Obestämt. Funnet i närheten av denaren. Fragment
1000040	39	Ädelmetall	Mynt	1	2	Denar, Hadrianus (117-138 e.Kr.) Diam: 2 cm
1000041	40	Koppar	Mynt	1	2	1/6 shilling Banco (1835-1844) .Diam: 1,6 cm
1000042	41	Koppar	Mynt	1	2	Diam: 2,5 cm
1000043	42	Koppar	Mynt	1	18	2 Kopeks Paul I (1797-1801), 1801. Diam: 3,5 cm
1000044	43	Koppar	Mynt	1	12	1 öre SM Fredrik I 1740-49 Diam: 3 cm
1000045	44	Koppar	Mynt	1	2	Diam: 2,2 cm
1000046	45	Koppar	Mynt	1	4	Carl XIV Johan Diam: 2,6 cm
1000047	46	Koppar	Mynt	1	6	Mynt? Diam: 2 cm
1000048	47	Koppar	Knapp	50	132	50-tal knappar + 1 manschettknapp 1700-1800-tal. Gallrad.
1000049	48	Metall	föremål	22	156	Diverse recenta föremål påträffade över hela undersökningsområdet. Gallrat.



### **Dalköpinge – vidsträckta fornlämningsområden**

I Dalköpinge har Arkeologerna utfört en arkeologisk utredning under hösten 2020. I sökschakten påträffades 453 anläggningar och lager samt delar av tolv stolpbyggda hus. Anläggningarna utgjordes av 349 stolphål, 47 boplatsgropar, 22 rännor, 10 gropsystem, 10 härdar, 5 lager varav ett är matjordslagret, 1 hydda, 3 brunnar, 3 gravar, 1 kokgrop och 1 stenpackning. Fynden var många för att vara en utredning. Vid metalldetekteringen påträffades bland annat tre dräktspännen med datering till romersk järnålder, en romersk denar präglad för kejsar Hadrianus, ett ornerat guldbleck och ett knivändebeslag av kopparlegering. Dessutom påträffades en flintskära och en flintdolk med datering till senneolitikum eller äldsta bronsålder. Utöver detta förhistorisk keramik, bland annat rabbad, en löpare i bergart och diverse recenta fynd.

Lämningarna förefaller huvudsakligen härröra från äldre järnålder, men även lämningar från bronsålder och neolitikum finns på platsen.

Tre områden med fornlämningar – objekt 1, objekt 2 och objekt 3 – föreslås antingen skyddas och bevaras från exploatering eller bli föremål för arkeologisk förundersökning.



**Arkeologerna**

Statens historiska museer