

LOKALISERINGSUTREDNING

"SMYGEHUKS PARKERING" - TRELLEBORGS KOMMUN
FRILUFTSLIV OCH CAMPING



DENNA RAPPORT ÄR FRAMTAGEN AV
SAMHÄLLSBYGGNADSFÖRVALTNINGEN,
TEKNISKA SERVICEFÖRVALTNINGEN,
KOMMUNLEDNINGSFÖRVALTNINGEN
OCH VISIT TRELLEBORG AB

MEDVERKANDE ÄR:

Lina Jönsson, planarkitekt

Sandra Gustafsson, planchef

Per-Arne Johansson, byråinspektör

Maarja Edamn, VD på Visit Trelleborg AB

Cecilia Larsson, turismutvecklare

INNEHÅLLSFÖRTECKNING

BAKGRUND OCH SYFTE	4
STRANDSKYDD	5
FÖRUTSÄTTNINGAR	6
METOD	12
LOKALISERINGSUTREDNING	14
DISKUSSION OCH SLUTSATS	26

BAKGRUND OCH SYFTE

Trelleborg har idag brist på kommersiella övernattningsmöjligheter och ligger enligt SCB:S inkvarteringsstatistik lägre än rikssnittet när det t ex gäller tillgängliga bäddar per capita och avsevärt lägre än jämförbara storstadsnära kommuner. Och just tillgänglighet av bäddar, tältplatser och ställplatser är en förutsättning för att besöksnäringen i kommunen ska kunna växa och likaså en drivkraft för att fritidsmöjligheter för kommuninvånarna ska kunna stärkas då dessa två aspekter har ett tydligt samband.

Syftet med detaljplanen är att säkerställa allmänhetens tillgänglighet till Sveriges sydligaste besöksmål, Smygehuk. Både för dagsutflykter men även för längre besök för upplevelsen av besöksmålets natur- och kulturmiljöer. Smygehuk har cirka 350 000 besökare varje sommar. Detta kräver en god tillgänglighet för allmänheten till och från samt inom området. Detaljplanen syftar även till att säkerställa redan befintlig markanvändning.

Lokaliseringsutredningen syftar till att utreda en lämplig lokalisering av område för friluftsliv och camping i anslutning till Sveriges sydligaste besöksmål.



Lokaliseringsutredningen gäller för område B.

STRANDSKYDD

Strandskyddet är ett områdesskydd som gäller generellt längs stränderna av alla sjöar och vattendrag liksom längs kusten och i skärgården. Syftet med strandskyddet är att på lång sikt trygga allmänhetens tillgång till stränderna och att bevara goda livsvillkor för djur- och växtlivet.

Strandskyddslagstiftningen tillkom år 1950 för utpekade områden. Då denna var otillräcklig tillkom ett generellt strandskydd 1975. Principen var att åtgärder som är vidtagna före den 1 januari 1975 ska anses lagenliga. Gällande reglerna finns i 7 kap. miljöbalken (1998:808). Det generella strandskyddet omfattar ett område av 100 meter från strandlinjen räknat både in mot land och ut i vatten. Länsstyrelsen beslutade 2014 att utöka strandskyddat område vid Smygehuk. På land sträcker sig strandskyddet från strandlinjen till väg 9, cirka 250 meter. På vatten från strandlinjen sträcker sig skyddet 300 meter ut i havet.

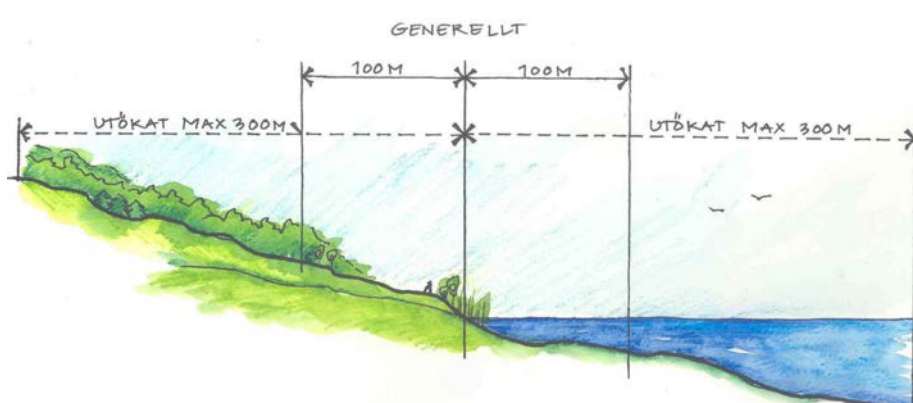


Bild från Boverket. Redovisar principen för generellt strandskydd och utökat strandskydd.

Inom strandskyddat område får inte nya byggnader uppföras. Det är heller inte tillåtet att ändra befintliga byggnader till nytt ändamål eller vidta grävnings- eller andra åtgärder som väsentligt förändrar livsvillkoren för djur- och växtarter, 7 kap 15 § Miljöbalken. Under vissa förutsättningar är det möjligt att ge dispens från eller upphäva strandskyddet. Om en dispens eller ett upphävande ska medges måste det föreligga särskilt skäl. De särskilda skälen finns angivna i 7 kap. 18 c § Miljöbalken och är följande:

1. redan har tagits i anspråk på ett sätt som gör att det saknar betydelse för strandskyddets syften,

2. genom en väg, järnväg, bebyggelse, verksamhet eller annan exploatering är väl avskilt från området närmst strandlinjen,
3. behövs för en anläggning som för sin funktion måste ligga vid vattnet och behovet inte kan tillgodoses utanför området,
4. behövs för att utvidga en pågående verksamhet och utvidgningen inte kan genomföras utanför området,
5. behöver tas i anspråk för att tillgodose ett angeläget allmänt intresse som inte kan tillgodoses utanför området, eller
6. behöver tas i anspråk för att tillgodose ett annat mycket angeläget intresse.

FÖRUTSÄTTNINGAR

För att kunna göra en bedömning av en lämplig lokalisering utifrån det allmänna intresset krävs det att de grundläggande förutsättningar redogörs. Nedan följer en kort beskrivning av besöksmålet Smygehuk och orten Smygehamn. Därefter en sammanställning av planer, program, tidigare ställningstagande av relevans för lokaliseringens utredningen och befintliga områden i kommunen för friluftsliv och camping. Planerna ger en bild av vilka *allmänna intressen* som kan finnas att bevaka i Smygehuk och ta hänsyn till vid en lokalisering av friluftsliv och camping. Därefter redovisas en intressekarta som redogör för värden och utmaningar som behöver beaktas vid lämplighetsprövningen av respektive områden.

SMYGEHUK

Smygehuk ligger cirka 300 meter väster om tätorten Smygehamn vid kusten mellan Trelleborg och Ystad och är Sveriges sydligaste udde. Ett populärt turistmål och en av Trelleborgs kommuns mest välbesökta platser. Smygehuk har flera spår av en lång och intressant historia. Där bland Grävhögen Bålhög från bronsåldern, fiskeläget Smyge från medeltiden, Köpmansmagasinet från 1800 - talet och tre försvarsvärn (Per Albin-linjen) som byggdes under andra världskriget mot en eventuell tysk invasion.

1976 är året då stora intresset väcks för Smygehuk. Den i Smygehamn bosatta regissören Allan Schulman sänder tillsammans med TV-kändisen Lasse Holmqvist ett TV-program "Midsommar i Smyge" från just Smygehuk. Till denna inspelning öppnar även det nyrenoverade Köpmansmagasinet upp för allmänheten. Följande somrar fortsätter föreningar som var inblandade i

"Midsommar i Smyge" att arrangera midsommarfirande, konstutställningar och "Gillesdagar" med bl.a. bonnabröllopp. Många var de människor som kom hit för att uppleva detta och fler skulle det bli när Trelleborgs kommun 1984 beslöt sig för att hyra in sig i Köpmansmagasinet med en turistbyrå. I 32 år bedrev Trelleborgs kommun turistbyrå i Köpmansmagasinet. Numera hittar man turistbyrån i hamnområdet men Köpmansmagasinet behåller sin dragningskraft på besökarna och knyter tillsammans med fyren väster om hamnen ihop området till ett stort besöksmål.



Bild från slutet av 50-talet som visar den första kiosken på Smygehuk, placerad på den västra delen av gräsytan som omger nedfarten till Köpmansmagasinet (del av nuvarande fastighet Östra Torp 20:39 och inom område A).

Utöver att Smygehuk är ett populärt besöks mål är Smygehuk en etablerad gästhamn med tillhörande verksamheter så som kiosk, souvenir och hantverksshop, säsongsöppen turistinformation, föreningen Smygehuk Båt och Segelklubb, restaurang, café, båtbyggeri, hoddor, inrednings- och presentbutik och Köpmansmagasinet som används för fester, evenemang, konst och hantverk.

SMYGEHAMN

Smygehuk ligger nära Smygehamn där det bor cirka 1300 invånare. Smygehamn är en havsnära serviceort som karaktäriseras av närheten till havet, kustvägen (Smyge strandväg), den låga och småskaliga bebyggelsen med tidstypiska arkitektoniska drag och målpunkter kopplade till turismen, framförallt till Smygehuk. Orten Smygehamn har sitt ursprung i fiskeläget Smyge, känt sedan 1500 - talet. När järnvägen anlades mellan Börringe-

Östra Torp växte Smygehamn med både bostäder och verksamheter. Under 1900 - talet har ytterligare bostadsbebyggelse tillkommit. I orten finns förskola, skola, äldreomsorg och livsmedelsbutik.

ÖVERSIKTSPLAN

Enligt Trelleborgs översiktsplan *Framtidens Trelleborg - Översiktsplan för orter och landsbygd 2028* (2018) är den generella målsättningen för livskraftiga orter att visa på och förstärka varje orts särdrag. På så sätt kan orterna erbjuda olika unika miljöer som tillsammans med varandra och staden bildar en komplett kommun. För Smygehamn som livskraftig ort med sina särdrag är Smygehuk utpekat som ett unikt besöksmål. Platsen erbjuder en unik miljö med spår av en historia från medeltiden.

I översiktsplanen framgår det att platsen Smygehuk har en stor potential för utveckling som skulle kunna göra området mer attraktivt för såväl turister som kommuninvånare och de boende i Smygehamn. Trelleborgs kommun ser ett behov av planläggning, dels som grund för besöksnäringens utveckling men också för att bevara värdefulla miljöer och byggnader.



Utdrag från markanvändningskartan tillhörande översiktsplanen för orter och landsbygd

PLANPROGRAM

Den 23 februari 2009 fastställde Kommunfullmäktige planprogrammet för området kring Smygehuk som inriktning för fortsatt planläggning. Planprogrammet anger att besöksparkering ska placeras vid entrén i anslutning till kustvägen, söder om väg 9. Här bör det även göras plats för bussparkering och möjlig rastplats. Utpekat område för parkering beskrivs som ostrukturerad och i behov av utveckling. Reservparkering tillsammans med camping, stugor och servicebyggnader föreslås norr om väg 9.

Området mellan Smygehuk och Smygehamn är i planprogrammet utpekat som bevarandevärd. Det öppna landskapet mellan Smygehuk och Smygehamn har flera viktiga siktlinjer mot havet och Köpmansmagasinet.

TIDIGARE STÄLLNINGSTAGANDE

I Trelleborgs kommun finns två andra hamnar i liknande storlek som Smygehuk, Skåre hamn och Gislövs hamn. Dessa hamnar har samma funktion som Smygehuk det vill säga fiskehamn och gästhamn.

Strandskyddet omfattar inte Skåre hamn och Gislövs hamn med tillhörande parkeringsplatser (se bilder på andra sidan). Till skillnad från Smygehuk är hamnområdena för Skåre hamn och Gislövs hamn detaljplanelagda. Respektive hamn omfattas av detaljplaner från 1959 till 1994.



Skåre hamn med avgränsning för strandskydd



Gislövs hamn med avgränsning för strandskydd

FRILUFTSLIV OCH CAMPINGPLATSER INOM KOMMUNEN

Planbestämmelsen N, friluftsliv och camping syftar endast till område för enkelt flyttbara enheter. I Trelleborgs kommun finns 5 platser (Dalköpinge, Sumpen, Nybostrand, Granhyddan och Skateholm) för camping där enkelt flyttbara enheter tillåts. Området för camping i Beddingestrand planläggs för bostadsändamål vilket innebär att ett område troligtvis kan komma att försvinna.

BEHOVET AV OMRÅDE FÖR FRILUFTSLIV OCH CAMPING

En stor andel av besökare till Smygehuk anländer till besöksmålet med husbilar och husvagnar. Efterfrågan på platser för husbilar och husvagnar längs med kuststräckan är stort och allmänheten har ett intresse av att kunna besöka Smygehuk, både som turistdestination men även för upplevelsen av natur- och kulturmiljöer inom riksintresset friluftsliv och kulturmiljö.

Enligt en undersökning genomförd av ECF (European Caravan Federation) ökar antalet registrerade husbilar i hela Europa, men allra mest i Skandinavien och Tyskland. 2020 ökade antalet nyregistrerade husbilar med 30%. Året innan i Danmark med 40%. Detta betyder att behovet av antalet ställplatser ökar dramatiskt. Likaså har nya målgrupper hittat till husbilslivet som i allt större grad söker sig till platser anpassade för ekipagens behov där man känner sig trygg och har tillgång till ett kommersiellt serviceutbud så som caféer och restauranger i en naturnära miljö. Just detta finns kring Smygehuk och därför är det ur kommunens perspektiv både viktigt att tillvarata möjligheten till ökad turistisk konsumtion, men framförallt att proaktivt styra och reglera besöksströmmarna på ett sådant vis att de inte innebär negativ påverkan på miljö, kulturarv och trafiksituation i området.

I pandemins kölvatten förväntas den inhemska turismen att öka i väntan på att den internationella infrastrukturen för flyg, boendeanläggningar, restauranger och dylikt återhämtar sig. Till det kommer ett ökat tryck från närmarknader i utlandet såsom Danmark och Tyskland som söker trygga resmål i närområdet som kan nås med bil. Här har efterfrågan efter campinganläggningar samt kommersiella ställplatser för husbilar ökat explosionsartat. Då kapaciteten i Trelleborg är begränsad ökar därmed också trycket på icke-kommersiella rastplatser och turisterna tvingas även välja naturbaserade alternativ. Historiskt har detta varit en egen drivkraft, att nyttja Allemansrätten, och känna sig fri som en fågel, men trenden har gått mot att man i allt större grad söker sig till tillrättlagda platser i anslutning till utpekade besöksmål. Dels för att det här finns anpassade faciliteter, ett kommersiellt utbud liksom sociala sammanhang och dels för att dessa platser upplevs som trygga och säkra.

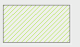



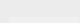



Att kunna besöka Sveriges sydligaste landfasta område, Smygehuk, är ett väsentligt allmänt intresse och har stor betydelse för Trelleborgs kommun. Besöksundersökningen (2019) visar att 72 % av förfrågade turister att Smygehuk var mycket viktigt eller viktigt för deras beslut att besöka Trelleborg kommun.

INTRESSEKARTA

Nedanför redovisas en karta över sammanställda anspråk och intressen. Intressekartan redogör för vilka värden och utmaningar som behöver beaktas vid lämplighetsprövningen av respektive område. Riksintresse högexploaterad kust gäller för hela det avgränsade området. Riksintesse friluftsliv gäller för hela det avgränsade området söder om väg 9.



TECKENFÖRKLARING

	Naturvårdsområde		Gravar, punkt
	Riksintresse kulturmiljö		Boplats, yta
	Strandskydd		Boplats, punkt
	Gravar, yta		Fyndplats, punkt

METOD

GEOGRAFISK AVGRÄNSNING

För att kunna uppfylla syftet behöver lokaliseringen begränsas geografiskt. Det är av största vikt att området för friluftsliv och camping lokaliseras i närheten av besöksmålet Smygehuk men även i anslutning till natur- och kulturvärden samt område för friluftsliv. I denna utredning har utredningsområdet avgränsats utifrån ett rimligt längsta avstånd på max 1 km. Avståndet utgår från Smygehuk som ett besöksmål där många rör sig mellan hamnområdet och Köpmansmagasinet.

Utifrån den geografiska avgränsningen och förutsättningen att lokaliseringen bör vara inom ett avstånd på max 1 kilometer till befintligt besöksmål har fem alternativa lokaliseringar identifierats (se område 2 - 6 i kartan på andra sidan). Område 1 är planerad lokalisering. Alternativa områden är utanför strandskyddat område.

LÄMPLIGHETSBEDÖMNING

Lokaliseringsutredningen innebär en lämplighetsbedömning där alternativa lokaliseringar prövas i förhållande till planerad lokalisering. Lämplighetsbedömningen är en avvägning där olika parametrar ställs emot varandra:

1. Lokaliseringens påverkan på de värden och utmaningar som redovisas i intressekartan.

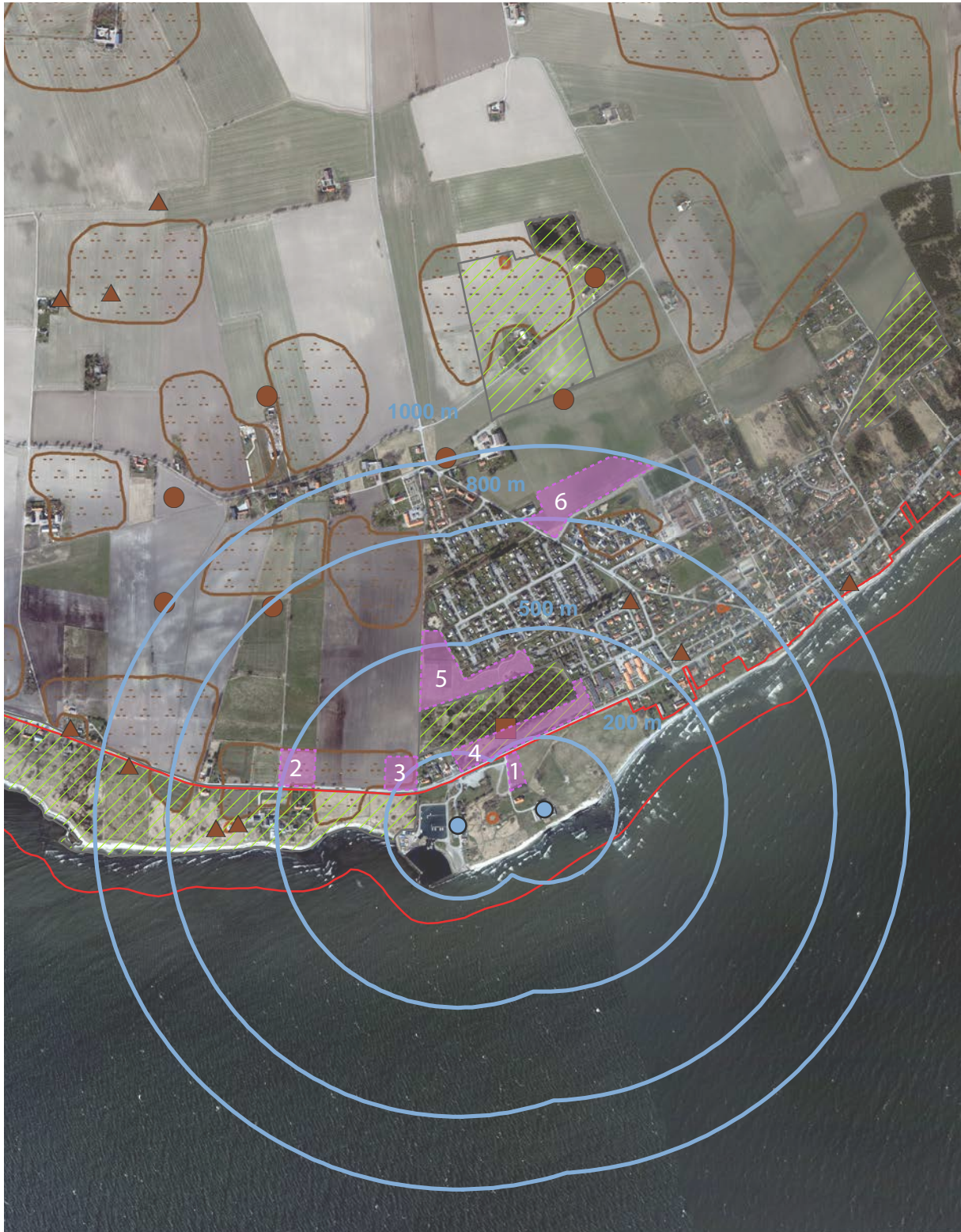
Innebär lokaliseringen att befintliga värden kan bevaras och att utmaningar i form av exempelvis naturmiljöer och jordbruksmark kan hanteras?

2. Lokaliseringens påverkan på strandskyddets syften

Innebär lokaliseringen att allmänhetens tillgänglighet till strandområdet samt växt- och djurlivets villkor förbättras?

3. Lokaliseringens påverkan på besöksmålet

Stödjer lokaliseringen Smygehuk som besöksmål?



Kartan visar aktuella utredningsområden. Område 1 är planerad lokalisering. Område 2 - 6 är alternativa lokaliseringar.

LOKALISERINGSUTREDNING

Lokaliseringsutredningen delas in i två steg. Nedan redogörs respektive lokaliseringens befintliga förutsättningar utifrån de värden och utmaningar som presenteras i intressekartan och av redogjorda planer, program, utredningar samt undersökningar. Därefter redovisas en *lämplighetsbedömning* av respektive lokalisering utifrån ovanstående frågeställningar. Resultatet av lokaliseringsutredningen sammanfattas i en *diskussion och slutsats*.

OMRÅDE 1 (PLANERAD LOKALISERING)

Planerad lokalisering för användningen friluftsliv och camping söder om Smyge strandväg, väg 9.

Naturvärden, växt- och djurlivets livsvillkor	Området utgörs av gräs som avgränsas av slänter söderut och vägkant norrut. Naturvärdesinventeringen har klassat vägkanten och släntområdet som visst värde.
Kulturvärden	Det finns inga kända kulturmiljövärden inom området. Området ligger inte inom ett fornlämningsområde.
Riksintressen	Området ligger inom riksintresse för friluftslivet, högexploaterad kust och kulturmiljö
Strandskydd	Utökat strandskydd gäller för området. Avståndet mellan strandlinjen och området är cirka 150 meter från strandkanten.
Allmänhetens tillgänglighet	Området är inte begränsat för allmänheten.
Markförhållanden, hälsa och säkerhet	Området är flackt med få höjdskillnader. Det finns inga kända föroreningar.
Befintlig bebyggelse och service	Inom området finns inga byggnader eller service.
Trafik och trafiksäkerhet	Området ligger i anslutning till Smyge strandväg, väg 9, på samma sida som besöksmålet. Det finns två in- och utfarter till området. Gång- och cykelväg ligger i anslutning till området söder om väg 9.
Detaljplaner, planprogram och översiktsplan	Området är inte detaljplanelagt. I Trelleborgs översiktsplan för orter och landsbygd är området utpekad att ingå i besöksmålet Smygehuk.

LÄMPLIGHETSBEDÖMNING OMRÅDE 1:

Lokalisering av friluftsliv och camping inom område 1 påverkar inte skyddsvärda naturmiljöer enligt naturvärdesinventeringen. Området är avgränsat utifrån befintliga miljöer vilket gör att utpekade objekt med visst värde, väggkant och slänt inte ingår i området. Området har även avgränsats med hänsyn till siktlinjer mellan Smygehuk och Smygehamn.

Allmänhetens tillgänglighet till strandområdet påverkas inte av att område 1 används för friluftsliv och camping. Området är placerat 150 meter från strandkanten och allmän plats söder om området säkerställer att allmänheten kan nå strandområdet österut. Området för friluftsliv och camping där endast flyttbara enheter tillåts inom riksintresse friluftsliv bidrar till att fler människor kan ta del av området. Viktiga kvaliteter för friluftslivet i Smygehuk är främst markområdet och stråket söder om området. Här finns gångstråk och ytor för uppehåll, till exempel picknick. Hamnområdet och Köpmansmagasinet är två viktiga målpunkter som människor ofta rör sig mellan.

Lokalisering av område 1, planerad lokalisering, stödjer Smygehuk som besöksmål. Området för friluftsliv och camping tillgodoser det allmänna intresset av att kunna besöka Smygehuk under längre period, skapar förutsättningar för människor att uppleva natur- och kulturmiljöerna i enlighet med riksintresse friluftsliv.

Att kunna besöka Sveriges sydligaste landfasta område, Smygehuk, är ett väsentligt allmänt intresse och har stor betydelse för Trelleborgs kommun. Enligt besöksundersökningen (2019) anger 72 % av förfrågade turister att Smygehuk var mycket viktigt eller viktigt för deras beslut att besöka Trelleborg kommun.

OMRÅDE 2 (ALTERNATIV LOKALISERING)

Område 2 är lokaliserat cirka 500 meter nordväst om besöksmålet Smygehuk och norr om Smyge strandväg, väg 9.

Naturvärden, växt- och djurlivets livsvillkor	Området utgörs av jordbruksmark.
Kulturvärden	Området ligger inom ett fornlämningsområde för boplats. Inom området har man hittat flinta, däribland en flintyxa. Fyrmiljön söder om Smyge fyrväg är utpekad som bevarandevärd.
Riksintressen	Området ligger inom riksintresse för högexploaterad kust och kulturmiljö.
Strandskydd	Området ligger utanför strandskyddat område. Området är avskilt och påverkar inte allmänhetens tillgänglighet till strandområdet.
Allmänhetens tillgänglighet	Området kan nås från väg 9.
Markförhållanden, hälsa och säkerhet	Området är flackt med få höjdskillnader. Det finns inga kända markföroreningar.
Befintlig bebyggelse och service	I närheten till området ligger Smygehuk fyr och vandrarhem.
Trafik och trafiksäkerhet	Området ligger i direkt anslutning till Smyge strandväg, väg 9.
Detaljplaner, planprogram och översiktsplan	Området är inte detaljplanelagt. I Trelleborgs översiktsplan för orter och landsbygd (2018) är området utpekad som jordbruksmark.

LÄMPLIGHETSBEDÖMNING OMRÅDE 2:

Området utgörs av jordbruksmark. Brukningsvärd jordbruksmark får tas i anspråk för bebyggelse eller anläggningar endast om det behövs för att tillgodose väsentliga samhällsintressen och detta behov inte kan tillgodoses på ett från allmän synpunkt tillfredställande sätt genom att annan mark tas i anspråk (3 kap. 4 § Miljöbalken). Lokalisering av friluftsliv och camping inom område 2 påverkar brukningsvärd jordbruksmark negativt. Det finns inga kända naturmiljöer i området.

Lokaliseringen påverkar riksintresset högexploaterad kust då det finns en tydlig avgränsning mellan tätort och landsbygd i Smygehamns västra delar. En exploatering inom området utökar tätortsområdet och minskar mellanrummet mellan byarna.

Området ligger inom mycket känslig miljö för riksintresset kulturmiljö. Östra Torp är en bytomt/fornlämning med kyrkan centralt placerad i byn. Här har dock expansionen av Smygehamn minskat läsbarheten i riksintressets uttryck. Lokaliseringen kan påverka riksintresset kulturmiljö negativt då det påverkar läsbarheten mellan byarna.

Att hitta en lösning för angöring till området bedöms som problematiskt sett till rådande trafikförhållanden på väg 9. Detta skulle innebära en ny in- och utfart i närhet till en befintlig in- och utfart på vägens södra sida samt ett nytt övergångsställe då gång- och cykelvägen ligger söder om väg 9. Det skulle innebära en ökning av rörelser över väg 9, framförallt under sommartid. Årsmedeldygnstrafiken (ÅDT) på väg 9 per motortrafikrörelser är cirka 3 850. Mätningarna genomförs mellan område 2 och område 3. Det vill säga, trafik till Smygehuk från öster ingår inte i denna mätning. Under sommarhalvåret är antalet fordon per medeldygn betydligt högre. Från maj ökar flödet stegvis och vid skiftet juli/augusti är beräknas motortrafikrörelser upp till cirka 6 700 motortrafikrörelser. Detta är den maximala motortrafikrörelsen. Från slutet av augusti avtar mängden trafik stegvis. Vid september är motortrafikrörelserna nere vid årsmedeldygnsvärdet igen. Belastningen på gång- och cykelvägen söder om väg 9 skulle öka vilket skulle kräva en ombyggnation. Den är idag inte tillräcklig bred och separerar inte gång- och cykeltrafikanter. Detta kommer innebära att ytor inom strandskyddat område och ytor inom djurskyddsområdet Böste-Smygehamn tas i anspråk. I den östra delen av skyddsområdet har kommunen investerat i ett "huggormsstängsel".

Området ligger inom ett gångavstånd på mellan 600 meter och 800 meter, mätt från områdets centrala del till besöksmålet. Gångavståndet är relativt långt ifrån besöksmålet och att behöva korsa väg 9 för att nå besöksmålet kan upplevas som en barriär. Detta kan leda till en hämmande effekt på antalet besökare. Lokaliseringen stödjer inte Smygehuk som besöksmål.

Lokaliseringen påverkar inte allmänhetens tillgänglighet till strandområdet samt växt- och djurlivets villkor inom strandskyddat område då det inte omfattas av strandskydd.

Lokaliseringen stödjer besöksmålet Smygehuks fyr men inte Smygehuks hamn och Köpmansmagasinet vilket är syftet med lokaliseringsutredningen. Området har en viss närhet till Smygehuks fyr och vandrarhemmet vilket skulle kunna bidra till ett sammanhang mellan Smygehuks hamn/ Köpmansmagasinet och Smygehuks fyr/vandrarhem. Däremot påverkar gångavståndet och väg 9 tillgängligheten till besöksmålet.

OMRÅDE 3 (ALTERNATIV LOKALISERING)

Område 3 är lokaliserat cirka 200 meter nordväst om besöksområdet Smygehuk och norr om Smyge strandväg, väg 9.

Naturvärden, växt- och djurlivets livsvillkor	Området utgörs av jordbruksmark.
Kulturvärden	Området ligger inom ett fornlämningsområde för boplats. Inom området har man hittat flinta, däribland en flintyxa.
Riksintressen	Området ligger inom riksintresse för högexploaterad kust och kulturmiljö.
Strandskydd	Området ligger utanför strandskyddat område. Området är avskilt och påverkar inte allmänhetens tillgänglighet till strandområdet.
Allmänhetens tillgänglighet	Området kan nås från väg 9.
Markförhållanden, hälsa och säkerhet	Området är flackt med få höjdskillnader. Det finns inga kända föroreningar.
Befintlig bebyggelse och service	Området kantas av bostadsbebyggelse österut.
Trafik och trafiksäkerhet	Området ligger i direkt anslutning till Smyge strandväg, väg 9. En befintlig in- och utfart från området finns inte idag.
Detaljplaner, planprogram och översiktsplan	Området är inte detaljplanlagt. I Trelleborgs översiktsplan för orter och landsbygd är delar av området utpekade som ingå i besöksområdet Smygehuk. Planprogrammet pekar ut ett större område som ett utvecklingsområde för reservparkering, camping med stugor och servicebyggnader.

LÄMPLIGHETSBEDÖMNING OMRÅDE 3:

Området utgörs av jordbruksmark. Brukningsvärd jordbruksmark får tas i anspråk för bebyggelse eller anläggningar endast om det behövs för att tillgodose väsentliga samhällsintressen och detta behov inte kan tillgodoses på ett från allmän synpunkt tillfredställande sätt genom att annan mark tas i anspråk (3 kap. 4 § Miljöbalken). Lokalisering av friluftsliv och camping inom område 3 påverkar brukningsvärd jordbruksmark negativt. Det finns inga kända naturmiljöer i området.

Lokaliseringen påverkar riksintresset högexploaterad kust då det finns en tydlig avgränsning mellan tätort och landsbygd i Smygehamns västra delar. En exploatering inom området minskar det upplevda mellanrummet mellan byarna.

Området ligger inom mycket känslig miljö för riksintresset kulturmiljö. Östra Torp är en bytomt/fornlämning med kyrkan centralt placerad i byn. Här har dock expansionen av Smygehamn minskat läsbarheten i riksintressets uttryck. Lokaliseringen kan påverka riksintresset kulturmiljö negativt om inte hänsyn tas då det påverkar läsbarheten mellan byarna.

Området har en viss närhet till besöksmålet. Gångavståndet är mellan 400 meter till 600 meter, mätt från områdets centrala del till besöksmålet.

Att hitta en lösning för angöring till området bedöms som problematiskt sett till rådande trafikförhållanden på väg 9. Detta skulle innebära en ny in- och utfart i en kurva samt ett nytt övergångsställe. Gång- och cykelvägen ligger söder om väg 9 vilket skulle innebära ett flertal trafikrörelser över väg 9, framförallt under sommartid. Årsmedeldygnstrafiken (ÅDT) på väg 9 per motortrafikrörelser är cirka 3 850. Mätningarna genomförs mellan område 2 och område 3. Det vill säga, trafik till Smygehuk från öster ingår inte i denna mätning. Under sommarhalvåret är antalet fordon per medeldygn betydligt högre. Från maj ökar flödet stegvis och vid skiftet juli/augusti är beräknas motortrafikrörelser upp till cirka 6 700 motortrafikrörelser. Detta är den maximala motortrafikrörelsen. Från slutet av augusti avtar mängden trafik stegvis. Vid september är motortrafikrörelserna nere vid årsmedeldygnsvärdet igen. Väg 9 svänger vid aktuellt område vilket innebär skymd sikt österut för motortrafikanter. Gångtrafikanter kommer däremot uppleva bäst sikt vid kurvan. Detta kan föranleda att gångtrafikanter genar vid kurvan. Belastningen på gång- och cykelvägen söder om väg 9 skulle öka vilket skulle innebära en ombyggnation av vägen. Den är idag inte tillräcklig bred och separerar inte gång- och cykeltrafikanter.



Vy österut på väg 9.

Lokaliseringen förutsätter en ny in- och utfart, samt övergång för gående, på en högst olämplig plats med hänsyn till trafiksäkerheten. Sikten är skynd och enligt trafikverkets krav på vägar och gators utformning ska fri sikt gälla minst 100 meter. Här råder det fri sikt 100 meter västerut men inte österut. Lokaliseringen påverkar inte allmänhetens tillgänglighet till strandområdet samt växt- och djurlivets villkor inom strandskyddat område då det inte omfattas av strandskydd.

Lokaliseringen stödjer Smygehuk som besöksmål då det ligger inom ett rimligt gångavstånd och är utpekad som reservparkering samt område för camping i planprogrammet för Smygehuk.

OMRÅDE 4 (ALTERNATIV LOKALISERING)

Område 4 är lokaliserat cirka 200 meter norr om besöksmålet Smygehuk och norr om Smyge strandväg, väg 9.

Naturvärden och växt- och djurlivets livsvillkor	Området är i kommunens <i>Natur- och kulturmiljöplan 2010</i> utpekad som ett område med höga naturvärden. Området har tidigare varit en grustäkt. Idag är området värdefullt ur ett naturvärdes perspektiv. Inom området finns ett av Trelleborgs tre rikkärr som är en sällsynt, hotad och skyddsvärd livsmiljö/naturtyp. Här finns rikligt med groddjur och salamandrar.
Kulturvärden	En eventuell boplat. Ingen närmre undersökning har genomförts efter noteringen 1985.
Riksintressen	Området ligger inom riksintresse för högexploaterad kust och kulturmiljö.
Strandskydd	Området ligger utanför strandskyddat område. Området är avskilt och påverkar inte allmänhetens tillgänglighet till strandområdet.
Allmänhetens tillgänglighet	Området är enkelt att nå från Smygehamn. Gångbanor finns till och inom området.
Markförhållanden, hälsa och säkerhet	Området är relativt flackt med ett fåtal höjdskillnader. Det finns inga kända föroreningar.
Befintlig bebyggelse och service	Området ligger mellan bostadsbebyggelse och äldreboendet Smygehemma.

Trafik och trafiksäkerhet	Området ligger i direkt anslutning till Smyge strandväg, väg 9. En in- och utfart för biltrafikanter till området finns inte idag. I anslutning till området finns en oskyddad övergång. Denna ingår i ett nationellt cykelstråk, Sydkustleden.
Detaljplaner, planprogram och översiktsplan	Området är detaljplanelagt som parkmark. I Trelleborgs översiktsplan för orter och landsbygd är området utpekad som bevarandevärd natur.

LÄMPLIGHETSBEDÖMNING OMRÅDE 4:

Med hänsyn till de stora naturvärdena som finns i närheten av området är det direkt olämpligt att anlägga område för friluftsliv och camping inom området. Områdets karaktär bedöms innebära goda livsvillkor för växt- och djurlivet. Smyge kärr är ett av Trelleborgs tre rikkärr i kommunen. Rikkärr är en sällsynt, hotad och skyddsvärd livsmiljö såväl i ett lokalt som regionalt och nationellt perspektiv. Trelleborgs kommuns ambition är att i framtiden göra Smyge kärr till ett naturreservat. Det kommer även inkludera omkringliggande ytor för att skapa stigar och skyddszoner. Befintliga naturvärden kommer inte gå att bevara. Höga naturvärden kommer gå förlorade.



Informationsskyltar inom området.

Lokaliseringen påverkar inte riksintresset högexploaterad kust i samma utsträckning som område 2 och 3 då det ligger inom tätorten. Exploatering inom detta område bidrar inte till en tätortsnära utveckling då området idag är ett rekreativt område för boende i Smygehamn.

Området ligger inom mycket känslig miljö. Östra Torp är en bytomt/ fornlämning med kyrkan centralt placerad i byn. Här har dock expansionen av Smygehamn minskat läsbarheten i riksintressets uttryck.

Angöring till området innebär en ny in- och utfart till väg 9. En oskyddad överfart för gång- och cykeltrafikanter finns från området till besöksmålet. Den är en del av ett nationellt cykelstråk som tillhör Sydkustleden. Gångavståndet är mellan 400 meter till 450 meter, mätt från områdets centrala del till båda målpunkterna, hamnen och Köpmansmagasinet.

Lokaliseringen påverkar inte allmänhetens tillgänglighet till strandområdet samt växt- och djurlivets villkor inom strandskyddat område då det inte omfattas av strandskydd.

Lokaliseringen stödjer Smygehuk som besöksmål då det ligger inom ett rimligt gångavstånd med en befintlig överfart. Fri sikt råder minst 100 meter österut och västerut. Trots att lokaliseringen stödjer Smygehuk som besöksmål överväger det inte förlusten av de höga naturvärdena som finns inom området.

OMRÅDE 5 (ALTERNATIV LOKALISERING)

Område 5 är lokaliserat cirka 400 meter norr om besöksmålet Smygehuk och norr om Smyge strandväg, väg 9.

Naturvärden, växt- och djurlivets livsvillkor	Området utgörs av parkmark med viss skötsel. Här finns en hundrastgård och en lekplats. Området utgörs till stora delar av parkmark med viss skötsel. Förutsättningarna för växt- och djurlivet bedöms som goda. Den sårbara arten blågetingsglasvinge har under 2019 syntits till i området.
Kulturvärden	Inga kända kulturvärden.
Riksintressen	Området ligger inom riksintresse högexploaterad kust och kulturmiljö.
Strandskydd	Området ligger utanför strandskyddat område. Området är avskilt och påverkar inte allmänhetens tillgänglighet till strandområdet.
Allmänhetens tillgänglighet	Området ligger i anslutning till ett större bostadsområde. Stråk från Östra Torps byaväg finns mellan två bostadsområden.
Markförhållanden, hälsa och säkerhet	Området är relativt flackt med ett fåtal höjdskillnader. Det finns inga kända föroreningar.
Befintlig bebyggelse och service	Området ligger i tätorten Smygehamn i anslutning till ett större bostadsområde med friliggande villor.

Trafik och trafiksäkerhet	En in- och utfart för motortrafikanter till området finns inte idag. Området ligger i anslutning till ett större bostadsområde med återvändsgator.
Detaljplaner, planprogram och översiktsplan	Området är detaljplanelagt som parkmark. I Trelleborgs översiktsplan för orter och landsbygd är markanvändningen inte specificerad. Området är markerat med ljusgrön färg då det är planlagt som parkmark.

LÄMPLIGHETSBEDÖMNING OMRÅDE 5:

Området utgör idag ett stort parkområde för boende i Smygehamn, cirka 28 000 kvm/2,8 ha. Det finns enstaka parkområden i Smygehamn men inte av denna storlek. Parkområdet hänger ihop med övriga delar i Smygehamn då det finns gång- och cykelstråk till och från bostadsområdena.

Närheten till Smyge kärr (område 4) påverkar avgränsningen och utformningen av området då det kan utgöra en stor risk för negativ påverkan. Eventuella utsläpp från parkerade fordon skulle kraftigt kunna påverka kärret negativt och ett flertal intressanta och fridlysta arter.

Lokaliseringen påverkar inte riksintresset högexploaterad kust i samma utsträckning som område 2 och 3 då det ligger inom tätorten. Exploatering inom detta område bidrar inte till en tätortsnära utveckling då området idag är den mest användbara parkytan i Smygehamn.

Området ligger inom mycket känslig miljö för riksintresse kulturmiljö. Östra Torp är en bytomt/fornlämning med kyrkan centralt placerad i byn. Här har dock expansionen av Smygehamn minskat läsbarheten i riksintressets uttryck.

Det finns två alternativ på en in- och utfart för motortrafikanter. Det första alternativet är mellan två bostadsområden i anslutning till Östra Torps byaväg. Bostadsområdena är planlagt med återvändsgränder vilket försvårar en fortsatt anslutning på befintliga gator. Detta alternativ skulle innebära en påtaglig olägenhet i form av trafikbuller för befintliga bostäder.

Det innebär att den enda lämpliga in- och utfarten är det andra alternativet vilket är väster om området via område 3. In- och utfart sker då på Smyge fyrväg, väg 9. Där Trafikverket bedömde en in- och utfart som direkt olämplig vid ett platsbesök (se bild på sida 22).

Gångavståndet är cirka 600 meter, mätt från områdets centrala del till besöksmålet. För att nå besöksmålet kommer man behöva passera Smyge kärr och över väg 9 via en befintlig oskyddad övergång. Antalet rörelser kommer öka över väg 9 när det är som mest trafik på vägen.



Vy söderut på Östra Torps byaväg. Område för en ny in- och utfart.

Lokaliseringen påverkar inte allmänhetens tillgänglighet till strandområdet samt växt- och djurlivets villkor inom strandskyddat område då det inte omfattas av strandskydd.

Lokaliseringen stödjer Smygehuk som besöksmål till viss del då det är ett acceptabelt gångavstånd. Däremot påverkar lokaliseringen Smygehamn negativt i form av minskade ytor för parkområden, ökat trafikbuller vid befintliga bostäder och verksamheter samt en stor risk för negativ påverkan på Smyge kärr.

OMRÅDE 6 (ALTERNATIV LOKALISERING)

Område 6 är lokaliserat cirka 800 meter norr om besöksmålet Smygehuk.

Naturvärden, växt- och djurlivets livsvillkor	Området utgörs av jordbruksmark.
Kulturvärden	Inga kända kulturvärden.
Riksintressen	Området ligger inom riksintresse för högexploaterad kust och kulturmiljö.
Strandskydd	Området ligger utanför strandskyddat område. Området är avskilt och påverkar inte allmänhetens tillgänglighet till strandområdet.

Allmänhetens tillgänglighet	Allmänhetens tillgänglighet till området är god.
Markförhållanden, hälsa och säkerhet	Området är flackt med få höjdskillnader. Det finns inga kända föroreningar.
Befintlig bebyggelse och service	Området ligger i anslutning till tätorten Smygehamn. Söder om området ligger bostadsbebyggelse och skola.
Trafik	Området ligger i direkt anslutning till Östra Torps byaväg och gatan Ekvatorn.
Detaljplaner, planprogram och översiktsplan	Området är inte detaljplanelagt. I Trelleborgs översiktsplan för orter och landsbygd är området utpekad som nytt bebyggelseområde för bostäder och skola. Det enda utbyggnadsområdet i Smygehamn.

LÄMPLIGHETSBEDÖMNING OMRÅDE 6:

Området utgörs av jordbruksmark. Brukningsvärd jordbruksmark får tas i anspråk för bebyggelse eller anläggningar endast om det behövs för att tillgodose väsentliga samhällsintressen och detta behov inte kan tillgodoses på ett från allmän synpunkt tillfredställande sätt genom att annan mark tas i anspråk (3 kap. 4 § Miljöbalken).

Lokaliseringen påverkar inte riksintresset högexploaterad kust i samma utsträckning som område 2 och 3 då det ligger inom tätorten. Exploatering inom detta område hindrar däremot en tätortsnära utveckling av Smygehamn.

Området ligger inom mycket känslig miljö. Östra Torp är en bytomt/ fornlämning med kyrkan centralt placerad i byn. Här har dock expansionen av Smygehamn minskat läsbarheten i riksintressets uttryck.

Man når området idag via Östra Torps byaväg eller gatan Ekvatorn. In- och utfart till området för motortrafikanter kan ske via gatan *Ekvatorn* som ansluter till Östra Torps byaväg eller via Östra Torps byaväg.

Gångavståndet är mellan 1 400 meter och 1 450 meter, mätt från områdets centrala del till besöksmålet. Avståndet sträcker sig över 1 kilometer vilket bedöms som ett för långt gångavstånd till ett besöksmål.

Enligt Trelleborgs översiktsplan för orter och landsbygd (2018) är området utpekade som det enda utvecklingsområdet i Smygehamn. Området är utpekade för bostäder och förskola. Inte för besöksmålet Smygehuk. En exploatering av område för friluftsliv och camping hindrar Smygehamns utveckling då det är utpekade som nytt bebyggelseområde samt nytt skol- och fritidsområde.

Lokaliseringen påverkar inte allmänhetens tillgänglighet till strandområdet samt växt- och djurlivets villkor inom strandskyddat område då det inte omfattas av strandskydd.

Gångavståndet är längre än det tillåtna avståndet. För att nå området behöver man köra in i Smygehamn vilket ökar belastningen på mindre gator. Lokaliseringen stödjer inte Smygehuk som besöksmål då det är otillgängligt för besökare.

DISKUSSION OCH SLUTSATS

För att upphäva strandskyddet inom planerad lokalisering ska prövningen visa:

- att område för friluftsliv och camping inte kan lokaliseras utanför området (lokaliseringsutredningen), samt
- att området för friluftsliv och camping behövs för att tillgodose ett angeläget allmänt intresse

LOKALISERINGSUTREDNING

Lokaliseringsutredningen har genomförts för att visa vilken lokalisering som är den mest lämpade utifrån ovanstående frågeställningar. Slutsatsen är att planerad lokalisering (område 1) är den mest lämpade lokaliseringen för friluftsliv och camping utifrån ovanstående frågeställningar. Lokaliseringsalternativ område 3 bedömdes som den näst lämpade med hänsyn till ovanstående frågeställningar. Området är utpekade i planprogrammet för Smygehuk som utvecklingsområde och delar av området är utpekade som besöksmål i översiktsplanen. Behovet av område för friluftsliv och camping kan i dagsläget från en allmän synpunkt tillgodoses genom att ta annan mark i anspråk, område 1. Lokaliseringen för friluftsliv och camping inom område 1 innebär goda förutsättningar att bidra med positiva effekter för besöksmålet Smygehuk. Strandskyddets och riksintressenas syften kan värnas samtidigt som området får stöd och kan utvecklas. En levande hamnmiljö i Smygehuk

stärker avsikten med riksintresset kulturmiljö (Östra Torp - Smygehamn, M141). En lämplighetsbedömning har gjorts för respektive lokalisering; planerad lokalisering (område 1) och alternativa lokaliseringar (område 2-6). De alternativa lokaliseringarna har av olika anledningar bedömts som olämpliga för lokalisering av friluftsliv och camping:

Område 2:

- Negativ påverkan på jordbruksmarken, behovet kan från en allmän synpunkt på ett tillfredställande sätt tillgodoses genom att ta annan mark i anspråk enligt miljöbalken 3 kap. 4 §.
- Negativ påverkan på riksintresset kulturmiljö
- I dagsläget olämpligt med hänsyn till människors säkerhet
- Allmänhetens tillgänglighet till besöksmålet Smygehuk försämras då det blir ett betydligt längre gångavstånd. Gångavståndet skulle kunna få en hämmande effekt på Smygehuk som besöksmål.
- Område för gång- och cykelväg skulle behöva utökas vilket tar mark i anspråk från strandskyddat område samt djurskyddsområde.
- Följer inte intentionerna i Översiktsplanen för orter och landsbygd (2018) eller planprogrammet för Smygehuk (2009)

Område 3:

- Negativ påverkan på jordbruksmarken, behovet kan från en allmän synpunkt på ett tillfredställande sätt tillgodoses genom att ta annan mark i anspråk enligt miljöbalken 3 kap. 4 §.
- Negativ påverkan på riksintresset kulturmiljö
- Negativ påverkan på riksintresset kulturmiljö
- I dagsläget olämpligt med hänsyn till människors säkerhet
- Område för gång- och cykelväg skulle behöva utökas vilket tar mark i anspråk från strandskyddat område samt naturreservat

Område 4:

- Påverka höga naturvärden negativt
- Försämra livsvillkoren för växt- och djurlivet
- Ett tätortsnära rekreationsområde tas i anspråk
- Följer inte intentionerna i Översiktsplanen för orter och landsbygd (2018) samt Natur- och kulturmiljöplan 2010

Område 5:

- Eventuellt påverkan på höga naturvärden negativt bland annat den sårbara arten bålgetingsglasvinge
- Eventuellt försämra livsvillkoren för växt- och djurlivet

- Ett tätortsnära rekreationsområde tas i anspråk och påverka sociala värden negativt
- Olämpligt med hänsyn till människors säkerhet med avseende ohållbar trafiksäkerhet
- Det skulle bli en kostsam lösning för angöring av området
- Det skulle bli försämringar av boendemiljö
- Allmänhetens tillgänglighet till besöksmålet Smygehuk försämras då det blir ett betydligt längre gångavstånd. Gångavståndet skulle kunna få en hämmande effekt på Smygehuk som besöksmål.

Område 6:

- Negativ påverkan på jordbruksmarken, behovet kan från en allmän synpunkt på ett tillfredställande sätt tillgodoses genom att ta annan mark i anspråk enligt miljöbalken 3 kap. 4 §.
- Olämpligt med hänsyn till människors säkerhet med avseende ohållbar trafiksäkerhet
- Det skulle bli försämringar av boendemiljö
- Allmänhetens tillgänglighet till besöksmålet Smygehuk försämras då det blir ett betydligt längre gångavstånd. Gångavståndet skulle kunna få en hämmande effekt på Smygehuk som besöksmål.
- Följer inte intentionerna i Översiktsplanen för orter och landsbygd (2018)

ANGELÄGET ALLMÄN INTRESSE

Det särskilda skäl som anförs för att upphäva strandskyddet inom planerat område för område B är 7 kap. 18 c § p.5 Miljöbalken: Området behöver tas i anspråk för att tillgodose ett angeläget allmänt intresse som inte kan tillgodoses utanför området.

Lokaliseringsutredningen visar att planerat område för friluftsliv och camping inte påverkar befintliga värden i form av naturvärden, kulturvärden, riksintressen, strandskyddets intressen, allmänhetens tillgänglighet, befintliga markförhållanden kopplat till hälsa och säkerhet, befintlig bebyggelse och service och trafiksäkerhet. Lokaliseringen är därtill förenlig med översiktsplanen som anger ytan som besöksmål för Smygehuk. Utredningen visar att område för friluftsliv och camping påverkar befintliga värden negativt inom område 2-6. Planerad lokalisering, område 1, är det område som mest fördelaktigt stödjer besöksmålet Smygehuk.

Det allmänna intresset som finns att värna om Smygehuk som besöksmål har identifierats i planer och program. Platsen Smygehuk har en stor potential för utveckling som skulle kunna göra området mer attraktivt för

såväl turister som kommuninvånare och de boende i Smygehamn. För att visa på lokaliseringens betydelse för detta allmänna intresse kommer den planerade användningen att jämföras med ett nollalternativ, scenariot som uppstår om strandskyddet inte upphävs för område B:

Nollalternativet innebär att:

- Betydande risk att grusvägar längs med kusten nyttjas för besökare vilket påverkar siktlinjer från väg 9 men även naturvärden samt störningar för närboende.
- Detaljplaneläggning för samma ändamål på annan plats riskerar att påverka naturmiljöer, jordbruksmark och boendemiljöer negativt.
- Området kommer fortsättningsvis att användas av turister och besökare om inga åtgärder i form av hinder avgränsar området.
- Brist på område för uppehåll under längre tid kan hämma besöksmålet och på sikt minska turismen i Trelleborgs kommun vilket påverkar näringsidkare i området.

Planerad användning innebär:

- En ordnad plats för besökare som vill uppehålla sig under en längre tid vid besöksmålet Smygehuk främjar tillgängligheten till besöksmålet, verksamheterna, strandområdet och riksintresset friluftsliv.
- Bidrar till en långsiktig planering och förvaltning för hela besöksmålet men även för närområden längs kusten.

Sammantaget kan konstateras att planerad användning ger avgörande förutsättningar för utvecklingen av Smygehuk, både som besöksmål och som verksamhetsområde. Resultatet av Lokaliseringsutredningen följer intentionerna i kommunens översiktsplan från 2018 där Smygehuk är ett utpekad besöksmål. Planerad lokalisering av område för friluftsliv och camping ligger inom besöksmålet och bedöms som ett angeläget allmän intresse.